



மகாவலி அபிவிருத்தி மற்றும் சுற்றாடல் அமைச்சு

புத்தளம் மற்றும் அநுராதபுரம்
மாவட்டங்களில் சூழல்
உணர்திறன் பிரதேசங்களில்
இடம்பெறும் விவசாய
நடவடிக்கைகளின் போது
உயிர்ப் பல்வகைமை
பாதுகாப்பை உறுதி
செய்வதற்கான புதிய
மாதிரிகள்



சூழல் உணர்திறன் வலயங்களில் உயிர் பல்வகைமைப் பாதுகாப்பை முன்னெடுத்துச் செல்லுதல் மற்றும் சேவைகளை மேற்கொள்ளல் திட்டம்.



Empowered lives.
Resilient nations.

தொழில்நுட்ப உதவியாளர்:

D.M.W. தஸநாயக்க, ஆலோசகர், சுற்றுச் சூழல் உணர்திறன் பகுதி (ESA) திட்டம்

ஆதரவு வழங்கப்பட்டது:

“சுற்றுச் சூழல் உணர்திறன் பகுதிகளிலுள்ள உயிர்ப் பல்வகைமைப் பாதுகாப்பு மற்றும் சூழற் தொகுதி சேவைகளில் வாழ்வாதாரம் ஆகியவற்றினை ஊக்கப்படுத்தல்” திட்டம் GEF/UNDP

“சுற்றுச் சூழல் உணர்திறன் பகுதிகளிலுள்ள உயிர்ப் பல்வகைமைப் பாதுகாப்பு மற்றும் சூழற் தொகுதி சேவைகளில் வாழ்வாதாரம் ஆகியவற்றினை ஊக்கப்படுத்தல்” ஆனது GEF இனால் நிதி வழங்கப்பட்ட திட்டமாகும், இத் திட்டமானது “பிரதேசங்களில் அபிவிருத்திப் பணிகளின் போது பாதுகாப்பு மதிப்பினைக் கருத்தில் கொண்டு உயிர்ப் பல்வகைமை முகாமைத்துவத்தை ஒழுங்குபடுத்தும்” நோக்கத்துடன் UNDP யின் ஆதரவில் மகாவலி அபிவிருத்தி மற்றும் சுற்றாடல் அமைச்சகத்தினால் (MoMDE) நடைமுறைப்படுத்தப்பட்டது. இத்திட்டமானது இலங்கை முழுவதிலும் உள்ள சுற்றுச் சூழல் உணர்திறன் பிரதேசங்களில் பல்வேறு நில பயன்பாட்டு வகைகளின் வடிவமைப்புக்களில், குறிப்பாக பாதுகாக்கப்பட்ட பகுதிகளுக்கு வெளியே உள்ள பகுதிகளில் ஒருங்கிணைந்த உயிர்ப் பல்வகைமைப் பாதுகாப்பினைக் கவனத்தில் கொண்டு திட்டமிடப்பட்டதாகும்

முதலெழுத்துக்களின் சுருக்கம்

- ESA – Environment Sensitive Areas (சுற்றுச் சூழல் உணர்திறன் பிரதேசங்கள்)
- DS – Divisional secretariat (பிரதேச செயலகம்)
- GAP – GOOD AGRICULTURAL PRACTICES (சிறந்த விவசாய நடைமுறைகள்)
- G.C.E. – General Certificate of Examinations (கல்விப் பொதுத் தராதர பரீட்சைகள்)
- PDOA – Provincial Department of Agriculture (மாகாண விவசாயத் திணைக்களம்)
- DOA – Department of Agriculture (விவசாயத் திணைக்களம்)
- IPNS – Integrated Plant Nutrition Systems (ஒருங்கிணைந்த தாவர ஊட்டச் சத்து அமைப்புகள்)
- IPM – Integrated Pest Management (ஒருங்கிணைந்த பூச்சி முகாமைத்துவம்)
- OFC – Other Field Crops (ஏனைய தளப் பயிர்கள்)

அத்தியாயம் 1	1
விவசாய சூழல் அமைப்பில் பிரதானப்படுத்தப்பட்ட உயிர்ப் பல்வகைமையை ஊக்கமளிக்கும் அடிப்படையின் கீழ் மாதிரி அபிவிருத்தி	1
1.1 பின்னணி	1
1.2 ஊக்க அடிப்படையிலான மாதிரி வளர்ச்சியின் தேவை.....	1
1.3 மாதிரிகளை வடிவமைப்பதற்காக கருத்தில் கொள்ளப்பட்ட முக்கிய காரணிகள்	2
1.4 விவசாய சூழலியல் வலயங்கள் மற்றும் திட்டத் தளங்களில் அவற்றின் பண்புகள்	2
1.4.1 விவசாயப் பருவங்கள்	3
1.4.2 திட்டத் தளங்களில் மழை பொழியும் முறை	3
1.5 இரண்டு மாவட்டங்களிலும் தற்போதுள்ள விவசாய நடைமுறைகள்	4
1.6 திட்டத் தளங்களின் சமூக பொருளாதார தரவுகள்	4
1.6.1 புத்தளம் மற்றும் அனூராதபுரம் மாவட்டங்களில் தெரிவு செய்யப்பட்ட பிரதேச செயலாளர் பிரிவுகளில் எழுத்தறிவு விகிதம்.....	4
1.6.2 பால்நிலை மற்றும் வயது	5
1.6.3 விவசாயத்தில் ஈடுபட்டுள்ள ஆண் மற்றும் பெண் விவசாயிகளின் சதவீதம் மற்றும் அவர்களின் கல்வியறிவு விகிதம்.....	6
அத்தியாயம் 2	6
2.1 ஏற்றுக் கொள்ளப்பட்ட செயல்முறை	6
2.2 மாதிரி வளர்ச்சிச் செயல்முறை	6
2.2.1 பயனாளிகளின் தேர்வு	6
2.2.2 கருத்தில் கொள்ளப்பட்ட கட்டை விரல் விதிகள்	7
2.2.3 மொத்த விளிம்புகள் அடிப்படையில் நிதிக் குறிக்காட்டிகள்	7
அத்தியாயம் 3	7
மாதிரி 1	7
உயிர்ப் பல்வகைமையை பாதுகாப்பதற்கான வீட்டுத் தோட்ட அபிவிருத்தி (0.5 ஏக்கர்).....	7
3.1 முன்மொழியப்பட்ட அளவிலான மாதிரி -0.5 ஏக்கர்-	7
3.2 தொழிலாளர் தேவை.....	7
3.3 பயிர் சேர்க்கைகள், இடைவெளி, பயிர் வகைகள் மற்றும் தாவரங்களின் எண்ணிக்கை	7
3.4 மாதிரி மற்றும் புல அமைப்புத் திட்டத்தின் பல்வேறு கூறுகள்	8
3.5 இந்த வடிவமைப்புக்காக கருதப்பட்ட ஊகங்கள் மற்றும் காரணிகள்	13
3.6 மாதிரி-1 இன் மதிப்பீடு	14

3.7 சாத்தியமான வருமானம்	15
3.8 மொத்த விளிம்புகள் அடிப்படையில் நிதிக் குறிக்காட்டிகள் -10 வருடங்களில்	16
மாதிரி 2.....	17
மாம்பழச் சாகுபடியுடன் மேம்படுத்தப்பட்ட உயிர்ப் பல்வகைமை பாதுகாப்பு மற்றும் சிறந்த விவசாய நடைமுறைகள் (1 ஏக்கர்).....	17
3.2.1 முன்மொழியப்பட்ட அளவிலான மாதிரி - 1 ஏக்கர் -.....	17
3.2.2 தொழிலாளர் தேவை - குடும்பம் மற்றும் பணியமர்த்தப்பட்ட தொழிலாளிகள்.....	17
3.2.3 பயிர் சேர்க்கைகள், இடைவெளி, பயிர் வகைகள் மற்றும் தாவரங்களின் எண்ணிக்கை	17
3.2.4 மாதிரி மற்றும் புல அமைப்புத் திட்டத்தின் பல்வேறு கூறுகள்	17
3.2.5 இந்த வடிவமைப்புக்காக கருதப்பட்ட ஊகங்கள் மற்றும் காரணிகள்.....	22
3.2.6 மாதிரி -2 இன் மதிப்பீடு	23
3.2.7 சாத்தியமான வருமானம்	24
3.2.8 மொத்த விளிம்புகள் அடிப்படையில் நிதிக் குறிக்காட்டிகள்	25
மாதிரி 3.....	26
பண்ணை அபிவிருத்தி - மழை நீர் சேகரிப்பு மற்றும் பயன்பாடு - 1 ஏக்கர்	26
3.3.1 முன்மொழியப்பட்ட அளவிலான மாதிரி - 1 ஏக்கர் -.....	26
3.3.2 தொழிலாளர் தேவை - குடும்பம் மற்றும் பணியமர்த்தப்பட்ட தொழிலாளிகள்.....	26
3.3.3 பயிர் சேர்க்கைகள், இடைவெளி, பயிர் வகைகள் மற்றும் தாவரங்களின் எண்ணிக்கை	26
3.3.4 பல்வேறு கூறுகள் மற்றும் புல அமைப்பு திட்டம்.....	26
மாதிரி 4	26
பண்ணை அபிவிருத்தி - மழை நீர் சேகரிப்பு மற்றும் பயன்பாடு - 1 ஏக்கர்	26
3.3.5 மாதிரி -3 இன் மதிப்பீடு	32
3.3.6 மாதிரி 3 இற்கான வருவாய் கணிப்பு.....	33
3.3.7 மொத்த விளிம்புகள் அடிப்படையில் நிதிக் குறிக்காட்டிகள்	34
மாதிரி 5.....	35
சேனைப் பயிர் செய்கையை உறுதிப்படுத்தல் (1 ஏக்கர்)	35
3.4.1 முன்மொழியப்பட்ட அளவிலான மாதிரி - 1 ஏக்கர் -.....	35
3.4.2 தொழிலாளர் தேவை.....	35
3.4.3 பயிர் சேர்க்கைகள்	35
3.4.4 மாதிரி மற்றும் புல அமைப்புத் திட்டத்தின் பல்வேறு கூறுகள்	36

மாதிரி 4.....	36
சேனைப் பயிர் செய்கையை உறுதிப்படுத்தல் (1 ஏக்கர்)	36
3.4.5 மாதிரி - 4 இன் மதிப்பீடு.....	39
3.4.6 வருவாய் கணிப்பு	40
3.4.7 மொத்த விளிம்புகள் அடிப்படையில் நிதிக் குறிக்காட்டிகள்	41
மாதிரி 5	42
மகாவலி நெல் நில அபிவிருத்தி	42
3.5.1 முன்மொழியப்பட்ட அளவிலான மாதிரி - 2.5 ஏக்கர்கள்.....	42
3.5.2 தொழிலாளர் தேவை - இந்த மாதிரிக்கு தொழிலாளர்களை கட்டாயமாக பணியமர்த்தல் வேண்டும்.....	42
3.5.3 பயிர் சேர்க்கைகள், இடைவெளி, பயிர் வகைகள் மற்றும் தாவரங்களின் எண்ணிக்கை	42
3.5.4 மாதிரி மற்றும் புல அமைப்புத் திட்டத்தின் பல்வேறு கூறுகள்	43
3.5.5 மாதிரி - 5 இன் மதிப்பீடு.....	44
3.5.6 மாதிரி 5 இற்கான வருவாய் கணிப்பு.....	44
3.5.7 மொத்த விளிம்புகள் அடிப்படையில் நிதிக் குறிக்காட்டிகள்	45
மாதிரி 6	47
சுற்றுச் சூழல் அபாயங்களைக் குறைப்பதற்கு பாதுகாப்பான விவசாய இரசாயன பயன்பாடு	47
3.6.1 நோக்கங்கள்	47
3.6.2 நடவடிக்கைகள்	47
3.6.3 வழங்கப்படும் பொருட்கள்	47
3.6.4 மாதிரி - 6 இன் மதிப்பீடு.....	48
அத்தியாயம் 4	48
4.1 மாதிரி வகைகளின் சுருக்கம், இரண்டு மாகாணத் திணைக்களங்களினால் முன் மொழியப்பட்ட பதில்களின் எண்ணிக்கை	48
4.2 அங்கீகரிக்கப்பட்ட மாதிரிகள் மற்றும் இரண்டு மாகாணத் திணைக்களங்களினால் முன் மொழியப்பட்ட பதில்களின் எண்ணிக்கை	49
அத்தியாயம் 5	50
5.1- புல ஸ்தாபனம் மற்றும் கண்காணிப்பு செயல்முறை.....	50

அத்தியாயம் 1

விவசாய சூழல் அமைப்பில் பிரதானப்படுத்தப்பட்ட உயிர்ப் பல்வகைமையை ஊக்கமளிக்கும் அடிப்படையின் கீழ் மாதிரி அபிவிருத்தி

1.1- பின்னணி

விவசாயத்தில் உயிர்ப் பல்வகைமை, வேகமாக வளர்ந்து வரும் உணவுத் தேவைகளை பூர்த்தி செய்வதோடு, மேலும் அதை நிலைத்திருக்கச் செய்வதன் மூலம் நிலங்களையும், பயிர்களையும், விலங்குகளையும் பாதுகாத்தல் வேண்டும். அநுராதபுரம் மற்றும் புத்தளம் மாவட்டங்களில் பூச்சிக் கொல்லிகள் மற்றும் இரசாயன உரங்களை உபயோகித்தல் கடுமையான பிரச்சினை ஆகும். காடுகளை அழித்து, விவசாயத்தை எரித்து, கடல்வளங்களுக்கு சேதம் விளைவித்து வருவதோடு, இவற்றை சரி பார்ப்பதோடு, உயிர்ப் பல்வகைமை நலன் சார்ந்து நடைமுறைகளை அறிமுகப்படுத்த வேண்டிய அவசியம் உள்ளது. புத்தளம் மாவட்டத்தில் ஏற்கனவே நிலத்தடி நீர் அதிகப்படியான உரம் மற்றும் விவசாய இரசாயன பொருட்களால் மாசுபட்டுள்ளமை மனிதர்களுக்கும் விலங்குகளுக்கும் கடுமையான அச்சுறுத்தலாக உள்ளது. கடோலான (சதுப்பு நிலக் காடுகள்) சேதமானது மீண்டும் இறால்களுக்கு ஒரு அச்சுறுத்தலாக இருக்கிறது, ஏனெனில் சதுப்பு நிலக் காடுகளிலேயே (கடோலான) இறால்கள் இனப் பெருக்கம் செய்கின்றன.

ஒருங்கிணைந்து உயிர்ப் பல்வகைமை பாதுகாப்பின் ஊடாக, குறுக்கு வெட்டுத் திட்டங்களை மேம்படுத்தல் மற்றும் உயிர்ப் பல்வகைமை ஊக்குவிப்பு அடிப்படையிலான முக்கியத்துவத்தை செயல்படுத்துவதன் மூலம் விவசாயம், மீன் பிடி மற்றும் வீடு சூழ் பண்ணை மேலாண்மை ஆகியவை மிக முக்கியம் மற்றும் உரிய நேர தலையீடு ஆகும்.

விவசாய சூழல் முறை பல்வேறு பயிர் வகைகளைக் கொண்டிருக்கும், மேலும் இந்த பயிர்களில் பெரும்பாலானவை வீட்டு உபயோகத்திற்காக அல்லது வருவாய் உற்பத்திக்காக மிக முக்கியமானவை. நெல் நிலம், பழச் சாகுபடி, சிறு பயிர்கள் அல்லது ஏனைய தளப் பயிர்கள் (பருப்பு வகை, எள்ளு போன்றவை) காய்கறிப் பயிர்ச் செய்கை, பயிர்த் தோட்டங்கள் (முக்கிய ஏற்றுமதிப் பயிர்கள்) சிறு ஏற்றுமதிப் பயிர்கள், வீட்டுத் தோட்டங்கள், வீட்டுத் தோட்டங்களில் பழச் சாகுபடி உட்பட, சேனைப் பயிர்ச் செய்கை நிலங்கள் (வெட்டுதல் அல்லது எரித்தல் பயிர்ச் செய்கை) ஆகியவையே இந்த இரண்டு மாவட்டங்களில் பயிர் செய்யப்படும் பிரதான பயிர்ச் செய்கைகள் ஆகும். மற்றும் விவசாயத்தில் உயிர்ப் பல்வகைமை பாதுகாப்புத் திட்டத்தை வடிவமைக்கும் போது இந்த பயிர்கள் புறக்கணிக்கப்பட முடியாது. சில புதிய கண்டுபிடிப்புகளை அறிமுகப்படுத்துவதன் மூலம் இந்த இரண்டு மாவட்டங்களில் விவசாயத் துறையில் உயிர்ப் பல்வகைமையை மேம்படுத்துதல் எதிர்பார்க்கப்படுகிறது. தேசிய அளவில் இது பரிந்துரைக்கப்படுவதற்கு முன்னர், புதிய விவசாயத் தொடர்புடைய மாதிரிகளை விருத்தி செய்தல் விவசாயிகளின் தளங்களில் சோதனைச் செய்யப்பட வேண்டும் என்பது இத்திட்டத்தின் முக்கிய பரிந்துரைகள் ஆகும்.

1.2- ஊக்க அடிப்படையிலான மாதிரி வளர்ச்சியின் தேவை.

கலா ஓயா பிராந்தியத்தில் உள்ளடங்கியுள்ள கலா ஓய ஆற்றின் வடிநிலம் மற்றும் அதன் சுற்றுச் சூழல் உள்ளடங்கலான பகுதிகளில் திட்ட நடவடிக்கைகள் மேற்கொள்ளப்பட உள்ளன, இரண்டு தளங்கள் சுற்றுச் சூழல் உணர்்திறன் பிரதேசங்களால் (ESA) பரிந்துரைக்கப்பட்டு அடையாளம் காணப்பட்டுள்ளன. முதல் தளம் - கலா வாவி ஆற்றின் மேல் பகுதியில் மேல் நோக்கி வீழ்த்தும் மற்றும் உள்ளடக்கப்பட்டுள்ள பெரிய நீர் தொகுதி (நீர்த் தேக்கம் அல்லது தொட்டி) கலா வாவி என அழைக்கப்படுகிறது. இரண்டாவது தளம் - கலா ஓய ஆற்றின் வடிநிலத்தின் அடித்தளத்தின் கீழ் வில்பத்து அமைந்துள்ளது மற்றும் கலா ஓய ஆற்றின் கரையோரம், முகத்துவாரம் உட்பட கடல் பகுதியை உள்ளடக்கியது. புத்தளம் மாவட்டத்தில் வனாத வில்லுவ மற்றும் கருவல கஸ்வெவ பிரதேச செயலாளர் பிரிவுகளில் விவசாய உயிர்ப் பல்வகைமை நடவடிக்கைகள் மேற்கொள்ளப்பட உள்ள அதே வேளை, அநுராதபுரம் மாவட்டத்தில் பலகல, கெகிராவ, கல்நெவ மற்றும் இபலோகம பிரதேச செயலாளர் பிரிவுகளில் இந்நடவடிக்கைகள் மேற்கொள்ளப்பட உள்ளன.

தற்போதுள்ள விவசாய நடைமுறைகளில், விவசாய உயிர்ப் பல்வகைமை பாதுகாப்பிற்கு அதிக கவனம் செலுத்தப்படவில்லை. அதிக அளவு இரசாயன உரங்கள் மற்றும் பூச்சிக் கொல்லிகளின் தவறான பயன்பாடு மற்றும் பிரயோகம் நிலத்தடி நீரின் தரத்திற்கு பாரிய பிரச்சினைகளை விளைவித்துள்ளது, இது இப்பகுதியில் இருக்கும் மனிதர்களுக்கும் விலங்குகளுக்கும் பாரிய அளவிலான சுகாதார அபாயங்களுக்கு வழிவகுத்துள்ளது. மறுபுறம் காலநிலை மாற்றம் மற்றும் நீர் பற்றாக்குறையினால் அவர்களின் வருமான ஆதாரங்கள் மட்டுப்படுத்தப்பட்டுள்ளது. இருப்பினும், உலர் வலயத்தில் பெரும்பாலான விவசாயிகள் பாரிய நிலப்பரப்புகளை வைத்திருந்தாலும் காலநிலை

சார்ந்த பிரச்சினைகளின் காரணமாக அவர்களால் அந்நிலப்பரப்புகளைப் பயன்படுத்தி உகந்த பெறுபேறுகளைப் பெற்றுக்கொள்ள முடியாது உள்ளது. இந்த திட்டத்தின் முக்கிய நோக்கம், இரு மாவட்டங்களிலும் எரித்தல் மற்றும் வெட்டுதல் விவசாயம் மற்றும் வீடு சூழ் பண்ணை முறைகளின் மூலம் ஒருங்கிணைந்த உயிர்ப் பல்வகைமை பரவலை உறுதி செய்வதாகும். இந்த நோக்கத்தை அடைய, நடைமுறைக்குரிய, திறன் மிக்க, சமூகத்தினால் ஏற்றுக்கொள்ளக் கூடிய மற்றும் பொருளாதார ரீதியாக சாத்தியமான புதிய விவசாய மாதிரிகள் மேலே கூறப்பட்ட இடங்களில் சோதனை செய்யப் பரிந்துரைக்கப்படுகிறது. இந்த பகுதியில் இருக்கும் காலநிலை, நில உபயோகம் மற்றும் பயிர்ச் செய்கை முறைகள் அத்தோடு விவசாயத் திணைக்கள அதிகாரிகளின் அறிவு மற்றும் அனுபவங்கள் என்பவை இம் மாதிரிகளை விருத்தி செய்யப் பயன்படும் முக்கிய காரணிகள் ஆகும்.

1.3- மாதிரிகளை வடிவமைப்பதற்காக கருத்தில் கொள்ளப்பட்ட முக்கிய காரணிகள்

1. வாழ்வாதார நடவடிக்கைகளுக்கான முன்னேற்றம் மற்றும் உயிர் பல்வகைமை பாதுகாப்புக்கு அதிக கவனம் செலுத்தப்படும்
2. உணவுப் பாதுகாப்பு
3. நிலையான மற்றும் ஒழுங்கான வருவாய் ஆதாரங்கள்
4. பயிர் முறைகளுக்கு பயன் படுத்தப்படாத பயிர்களை இணைத்தல் மற்றும் விவசாய உற்பத்திகளை சிறந்த விவசாய நடைமுறை (GAP) அடையாளங்களுடன் இணைத்தல்.
5. நீர் சேமிப்பு முறைகள்.
6. ஒருங்கிணைந்த பீடை கட்டுப்பாடு மற்றும் சிறந்த விவசாய நடைமுறைகளின்(GAP) வழிமுறைகள் ஆகியவற்றை உள்ளடக்கியது.
7. உரம் மற்றும் பீடைக் கொல்லிகள் பரிந்துரைக்கப்பட்ட அளவுகளை மட்டுமே பயன்படுத்த விவசாயிகளை ஊக்குவித்தல்.
8. நடப்புப் பயிர் முறை, மழை மற்றும் மண் வகைகள், பாரம்பரிய சாகுபடி முறைகளை ஆய்வு செய்தல்.
9. மாதிரி அபிவிருத்திச் செயல்முறைகளில் துறை அதிகாரிகளின் அனுபவத்தையும் அறிவையும் பயன்படுத்துதல்.

1.4- விவசாய சூழலியல் வலயங்கள் மற்றும் திட்டத் தளங்களில் அவற்றின் பண்புகள்

மாவட்டம்	பி. செ. பிரிவு	விவசாய சூழல் மண்டலம்	பண்புகள்
புத்தளம்	கருவலகஸ்வெவ	DL1b மற்றும் DL1f	முக்கிய மண் வகையாக DL1b யில் சிவப்பு பழுப்பு பூமி உள்ளது. யால பருவத்தில் இப்பகுதி குறைந்த மழைப் பொழிவை பெறுகிறது மற்றும் மே மாதத்தின் இரண்டாவது வாரம் முதல் செப்டெம்பர் இறுதி வரை இப் பிரதேசம் பெரும்பாலும் வறண்டிருக்கும். மகா பருவத்தில் DL1f பகுதியில் மழைப் பொழிவு மிகவும் குறைவாக இருப்பதால் மழை சார்ந்த விவசாயம் பெரும்பாலும் நிச்சயமற்றதாகும்.
	வனாத வில்லுவ	DL3	இந்த பகுதியின் முக்கிய மண் வகையாக காணப்படுவது சிவப்பு மஞ்சள் லடஸோல்கள் (Latosols) ஆகும். ஆனால் கடற்கரைகள்/கடலோரப் பிரதேசங்களில் ரெகொஸோல்கள் (regosols) உடன் சேர்த்துக் காணலாம். இந்த மண் இயற்கையில் நுண் துகள்களாக காணப்படும் எனினும் நிலத்துக்குள் சுண்ணாம்புப் படிமங்கள் காணப்படுவதால்

			நீரை தேக்கி வைக்கும் தன்மை மற்றும் நீர் கிடைக்கும் தன்மை அதிகமாகும். மிகக் குறைந்த கால அளவினைக் கொண்ட மகா பருவமான அக்டோபர் முதல் டிசம்பர் வரையான காலப் பகுதியில் சிறந்த மழைப் பொழிவினை இந்த பகுதி பெற்றுக் கொள்கின்றது. டிசம்பரின் பின்னர் இப்பகுதியில் உலர் காலநிலை நிலவும். இந்த மண் நீர் பாசனத்தின் மூலம் நடாத்தப்படும் பயிர்ச் செய்கைக்கு உகந்ததாகும்.
அநுராதபுரம்	பலகல, கல்நெவ, கெகிராவ மற்றும் இபலோகம	DL1b	அனைத்து நான்கு பி. செ. பிரிவுகளும் பெரும்பாலும் சிவப்பு பழுப்பு நிற பூமியைக் கொண்டிருக்கும் மற்றும் யால பருவத்தில் குறைந்த மழை வீழ்ச்சியையே கொண்டிருக்கும். மே மாதத்தின் இரண்டாவது வாரம் முதல் செப்டெம்பர் மாத இறுதி வரை உலர் காலநிலையையே கொண்டிருக்கும்.

1.4.1- விவசாயப் பருவங்கள்.

முன்னர் குறிப்பிட்டுள்ளவாறு, நான்கு மழைபொழிவுப் பருவங்கள் மூலம் இலங்கைக்கு மழை வீழ்ச்சி கிடைக்கின்றது, அவையாவன : முதலாவது உள்நாட்டு பருவ மழை , தென் மேற்குப் பருவ மழை, இரண்டாவது உள்நாட்டு பருவ மழை மற்றும் வட கிழக்கு பருவ மழை ஆகும். விவசாய நடவடிக்கைகளுக்காக இந்த நான்கு மழைப் பருவங்களும் இரண்டு பருவங்களாக அதாவது, யால மற்றும் மகா என இணைக்கப்படலாம். யால பருவமானது, மார்ச் முதல் செப்டெம்பர் வரையிலான காலப்பகுதியில், முதல் உள்நாட்டு பருவ மழையையும் தென் மேற்கு பருவ மழையையும் உள்ளடக்கியது, அதே நேரம், மகா பருவமானது அக்டோபர் முதல் பெப்ரவரி வரை இரண்டாவது உள்நாட்டு பருவ மழை மற்றும் வட கிழக்கு பருவ மழையையும் உள்ளடக்கியதாக வரையறுக்கப்படுகின்றன.

1.4.2- திட்டத் தளங்களில் மழை பொழியும் முறை

தென் மேற்கு மற்றும் வட கிழக்கு பருவ மழைகள் நாட்டிற்கு மழையை கொண்டுவருகின்றன.

- 1 – முதல் உள்நாட்டு பருவ மழைக் காலமானது மார்ச் முதல் ஏப்ரல் வரை
- 2 – தென் மேல் பருவ மழையானது மே மாதம் முதல் செப்டெம்பர் வரை
- 3 - இரண்டாவது உள்நாட்டு பருவ மழைக் காலமானது அக்டோபர் முதல் நவம்பர் வரை
- 4 – வட கிழக்கு பருவ மழைக் காலமானது டிசம்பர் முதல் பெப்ரவரி வரை

இவ்விரு மாவட்டங்களும் வட கிழக்கு பருவ மழையினால் கணிசமான மழை வீழ்ச்சியை பெற்றுக் கொள்ளும் ஆனால், தென் மேற்கு பருவ மழையினால் இவ்விரு மாவட்டங்களும் மழை வீழ்ச்சியைப் பெற்றுக் கொள்வதில்லை. இதன் காரணமாக நீர் பாசனம் கிடைக்கும் வரையில் சில குறிப்பிட்ட பயிர்கள் மாத்திரமே யால பருவத்தில் பயிர் செய்யப்படுகின்றன. பொதுவாக யால பருவத்தில் மே மாதத்தின் இரண்டாவது வாரம் முதல் செப்டெம்பர் மாத இறுதி வரை உலர் காலநிலை எதிர்பார்க்கப்படுகிறது. மாதிரிகளை வடிவமைக்கும் போது இந்த முக்கிய காரணி கருத்தில் கொள்ளப்பட்டு, அதன் அடிப்படையில் சில தொழில் நுட்பங்கள் உள்வாங்கப்படும்.

1.5- இரண்டு மாவட்டங்களிலும் தற்போதுள்ள விவசாய நடைமுறைகள்

வனாத வில்லுவ, கெக்கிராவ, பலகல, இப்பலோகம மற்றும் கல்நெவ ஆகிய இடங்களுக்கான யால மற்றும் மகா பருவங்களில் பரிந்துரைக்கப்பட்ட பயிர்கள் மற்றும் பயிர்ச் செய்கை நாட்காட்டி இணைப்பு 1 இல் காட்டப்பட்டுள்ளது.

இரண்டு பருவங்களில் கவனமாக திட்டமிடப்பட்ட பல்வேறு பயிர்கள் பயிரிடப்பட்டால் அது பயன்தரக் கூடியது என்பது நிச்சயமாகும்.

1.6- திட்டத் தளங்களின் சமூக பொருளாதார தரவுகள்

1.6.1- புத்தளம் மற்றும் அனூராதபுரம் மாவட்டங்களில் தெரிவு செய்யப்பட்ட பிரதேச செயலாளர் பிரிவுகளில் எழுத்தறிவு விகிதம்.

புத்தளம் மாவட்டத்தின் இரண்டு பி. செ. பிரிவுகளின் பால்நிலை வாரியான விவசாயிகளின் எழுத்தறிவு விகிதம்														
பி. செ. பிரிவு	பாடசாலை கல்வியை மேற்கொள்ளாதவர்கள்		5 ஆம் வகுப்பு வரை பாடசாலை கல்வியை மேற்கொண்டவர்கள்		6 ஆம் வகுப்பு முதல் 10 ஆம் வகுப்பு வரை பாடசாலைக் கல்வியை மேற்கொண்டவர்கள்		க. பொ. த (ச/த)		க. பொ. த(உ/த)		முதுநிலைக் கல்வி அல்லது அதற்கு மேல்		மொத்தம்	
	ஆ	பெ	ஆ	பெ	ஆ	பெ	ஆ	பெ	ஆ	பெ	ஆ	பெ	ஆ	பெ
வனாத வில்லுவ	90	31	648	224	1123	212	335	50	125	22	20	4	2341	543
கருவலகஸ்வெவ	187	88	1549	571	2689	581	698	144	256	48	60	8	5349	1440

மூலம் - பொருளாதார கணக்கெடுப்பு 2014 – மக்கள் தொகை கணக்கெடுப்பு மற்றும் புள்ளி விபரத் திணைக்களம்

வனாத வில்லுவ பி. செ. பிரிவில் 10 ஆம் வகுப்பு வரை மட்டும் கல்வி கற்ற ஆண்களின் வீதம் 75% ஆகும், அதே வேளை பெண்களின் வீதம் 80% ஆகும். கருவலகஸ்வெவ பிரதேசத்தில் ஆண்கள் மற்றும் பெண்களின் இந்த வீதம் முறையே 79% மற்றும் 80% ஆகும்.

அனூராதபுரம் மாவட்டத்தின் நான்கு பி. செ. பிரிவுகளின் பால்நிலை வாரியான விவசாயிகளின் எழுத்தறிவு விகிதம்														
பி. செ. பிரிவு	பாடசாலை கல்வியை மேற்கொள்ளாதவர்கள்		5 ஆம் வகுப்பு வரை பாடசாலை கல்வியை மேற்கொண்டவர்கள்		6 ஆம் வகுப்பு முதல் 10 ஆம் வகுப்பு வரை பாடசாலைக் கல்வியை மேற்கொண்டவர்கள்		க. பொ. த (ச/த)		க. பொ. த(உ/த)		முதுநிலைக் கல்வி அல்லது அதற்கு மேல்		மொத்தம்	
	ஆ	பெ	ஆ	பெ	ஆ	பெ	ஆ	பெ	ஆ	பெ	ஆ	பெ	ஆ	பெ
கெக்கிராவ	160	110	1726	497	4632	825	1850	317	897	158	251	35	9516	1942
இப்பலோகம	148	83	1288	363	2493	469	1423	219	738	152	186	27	6276	1313
கல்நெவ	120	56	1728	433	3152	462	1295	235	532	97	113	17	6940	1300
பலகல	202	88	1765	431	2963	449	1519	258	681	106	119	18	7249	1350

மூலம் - பொருளாதார கணக்கெடுப்பு 2014 – மக்கள் தொகை கணக்கெடுப்பு மற்றும் புள்ளி விபரத் திணைக்களம்

1.6.2- பால்நிலை மற்றும் வயது

புத்தளம் மாவட்டத்தின் இரண்டு பி. செ. பிரிவுகளில் பால்நிலை மற்றும் வயது வாரியான விவசாயிகள் விநியோகம்														
பி. செ. பிரிவு	வயது பிரிவு 10 - 19 வயது வரை		20-29 வயது வரை		30-39 வயது வரை		40-49 வயது வரை		50-59 வயது வரை		60 வயது மற்றும் அதற்கு மேல்		மொத்தம்	
	ஆ	பெ	ஆ	பெ	ஆ	பெ	ஆ	பெ	ஆ	பெ	ஆ	பெ	ஆ	பெ
வனாத வில்லுவ	1	2	191	21	636	123	616	130	464	125	433	142	2341	543
கருவலகஸ்வெவ	6	1	469	76	1491	237	1378	303	1161	388	934	435	5439	1440

மூலம் - பொருளாதார கணக்கெடுப்பு 2014 - மக்கள் தொகை கணக்கெடுப்பு மற்றும் புள்ளி விபரத் திணைக்களம்

வனாத வில்லுவ பி. செ. பிரிவில் விவசாயத்தில் ஈடுபட்டிருக்கும் ஆண்களில் 91 % ஆணவர்கள் 30 முதல் 60 வயது வரையிலானவர்கள், அதே வேளை இதன் பெண்களின் சதவீதம் கிட்டத்தட்ட 99 % ஆக காணப்படுகின்றது. கருவலகஸ்வெவ பி. செ. பிரிவில் இந்த சதவீதம் முறையே 91% மற்றும் 94% ஆகும். இளையத் தலைமுறையினர் விவசாய நடவடிக்கைகளில் ஈடுபடத் தயாராக இல்லை என்பதனை இத்தரவுகள் மூலம் காட்டப்படுகின்றன. விவசாயத்தில் இளைஞர்களின் ஈடுபாடு மிகவும் குறைவாகவே உள்ளது.

அநுராதபுரம் மாவட்டத்தின் நான்கு பி. செ. பிரிவுகளில் பால்நிலை மற்றும் வயது வாரியான விவசாயிகள் விநியோகம்														
பி. செ. பிரிவு	வயது பிரிவு 10 - 19 வயது வரை		20-29 வயது வரை		30-39 வயது வரை		40-49 வயது வரை		50-59 வயது வரை		60 வயது மற்றும் அதற்கு மேல்		மொத்தம்	
	ஆ	பெ	ஆ	பெ	ஆ	பெ	ஆ	பெ	ஆ	பெ	ஆ	பெ	ஆ	பெ
கெகிராவ	5	1	400	62	2152	238	2543	389	2417	561	1999	691	9516	1942
இபலோகம்	4	1	261	37	1373	176	1808	283	1553	411	1277	405	6276	1313
கல்நெவ	3	-	281	62	1675	204	1925	296	1699	378	1357	360	6940	1300
பலகல	6	1	390	47	1621	181	1969	289	1775	387	1488	445	7249	1350

மூலம் - பொருளாதார கணக்கெடுப்பு 2014 - மக்கள் தொகை கணக்கெடுப்பு மற்றும் புள்ளி விபரத் திணைக்களம்

1.6.3- விவசாயத்தில் ஈடுபட்டுள்ள ஆண் மற்றும் பெண் விவசாயிகளின் சதவீதம் மற்றும் அவர்களின் கல்வியறிவு விகிதம்

பி. செ. பிரிவு	10 ஆம் வகுப்பு வரை கல்வியை மேற்கொண்ட ஆண்களின் எண்ணிக்கை	%	10 ஆம் வகுப்பு வரை கல்வியை மேற்கொண்ட பெண்களின் எண்ணிக்கை	%	30 – 60+ வயது வகுப்பில் விவசாயத்தில் ஈடுபட்டுள்ள ஆண்களின் எண்ணிக்கை	%	30 – 60+ வயது வகுப்பில் விவசாயத்தில் ஈடுபட்டுள்ள பெண்களின் எண்ணிக்கை	%
கெகிராவ	6358	66.81	1322	68.07	9111	95.74	1879	96.75
இபலோகம்	3781	60.24	832	63.36	6011	95.77	1275	97.10
கல்நெவ	4880	70.31	895	68.84	6656	95.90	1238	95.23
பலகல	4728	65.22	880	65.18	6853	94.53	1302	96.44

அத்தியாயம் 2

2.1- ஏற்றுக் கொள்ளப்பட்ட செயல்முறை

மாதிரிகளை வடிவமைப்பதற்கு முன்னர் பருவநிலை காரணிகள், மண் வகைகள், மழை வீழ்ச்சி முறைகள், தற்போதைய விவசாய நடவடிக்கைகள், வருவாய் நிலைகள் மற்றும் விவசாயத்தில் உயிர்ப் பல்வகைமைக்கு இருக்கும் அச்சுறுத்தல்கள் ஆகியவை இரண்டு மாகாண விவசாய திணைக்கள (PDOA) அதிகாரிகளாலும் அதி தீவிரமாக கவனத்தில் கொள்ளப்பட்டு மதிப்பீடு செய்யப்பட்டன. நாம் தளங்களில் சோதனை செய்ய விளையும் எந்த ஒரு மாதிரியும் பொருளாதார ரீதியாக சாத்தியமானதாக இருக்க வேண்டும் , அதே வேளை சமூகத்தினால் ஏற்றுக் கொள்ளக்கூடியதும் மற்றும் விவசாயிகளுக்கு பாரிய அளவில் தொந்தரவினை ஏற்படுத்தாது முன்னெடுக்கக் கூடியதாகவும் இருத்தல் வேண்டும் என்பதை பயிற்சிப் பட்டறைகளில் வலியுறுத்தப்பட்டது.

2.2- மாதிரி வளர்ச்சிச் செயல்முறை

2.2.1 - பயனாளிகளின் தேர்வு

பின்வரும் அளவுகோல்களைப் பயன்படுத்திப் பயனாளிகளைத் தேர்ந்தெடுக்கப் பரிந்துரைக்கப்படுகிறது.

1. தனது சொந்த நிலங்களில் இம்மாதிரியை பயனாளியே உருவாக்க வேண்டும்.
2. விவசாயத் திணைக்களத்தின் வழிகாட்டுதல்களைப் பின்பற்றுதல் வேண்டும்.
3. மாதிரியில் குறிப்பிட்டுள்ளவாறு தேவையான பதிவுகளை பராமரிக்க வேண்டும்.
4. முதல் பருவத்தில் எடுத்துக் கொண்ட மாதிரியையே அடுத்த மூன்று பருவங்களிலும் தேவைக்கேற்ப சில மேம்பாடுகளுடன் தொடர்ந்து பாராமரிப்பதாக ஒப்புக் கொள்ளல் வேண்டும்.
5. விதவைகள், ஊனமுற்றோர் மற்றும் ஏழைகளிலும் ஏழ்மையானவர்களை ஒவ்வொரு முறையும் தேர்ந்தெடுக்க முயற்சிப்பதன் மூலம் வழங்கப்பட்ட செயல்களை செயற்திறமாக நிறைவேற்ற முடியும்.

2.2.2 - கருத்தில் கொள்ளப்பட்ட கட்டை விரல் விதிகள்

கீழ் காணப்படும் கட்டை விரல் விதிகள் மாதிரிகளை வடிவமைக்கும் செயல்முறைகள் போது கருத்தில் கொள்ளப்பட்ட கட்டை விரல் விதிகள் கீழே காட்டப்பட்டுள்ளன.

- (அ) பல் விதமான பயிர்கள், வருடாந்த மற்றும் நிலையான பயிர்கள், பயிர்கள் விலங்கு சேர்க்கைகள்.
- (ஆ) பல பயன்பாடுகள் - சில நிழலுக்காக மட்டும் மற்றும் பசுந்தாள் உரம், மண்ணரிப்பு கட்டுப்பாடு, மருத்துவத் தாவரங்கள் போன்றவை.
- (இ) மண் நிலைப்படுத்திகள், நுண்ணுயிரியல் வளர்ச்சி
- (ஈ) இயந்திர பாதுகாப்பு முறைகள்
- (உ) எந்த ஒரு செயற்கை மற்றும் தீங்கு விளைவிக்கும் இரசாயனங்களின் குறைந்த பட்ச பயன்பாடு
- (ஊ) ஒருங்கிணைந்த பூச்சி முகாமைத்துவம் ஒருங்கிணைந்த முகாமைத்துவம்
- (எ) காட்டு மரங்கள், சுதேச திட்டங்கள்
- (ஏ) முக்கிய அமைப்புக்கள் குளங்கள், பெரிய மரங்கள், பழ மரங்கள், பறவைகள், ஊர்வனங்கள் மற்றும் அனைத்து வகையான சூழற் தொகுதிகள் முதலியன.
- (ஐ) குறைந்த பட்ச எரித்தல் அல்லது எரித்தல் இல்லாத.

2.2.3- மொத்த விளிம்புகள் அடிப்படையில் நிதிக் குறிக்காட்டிகள்

பருவகால மற்றும் நிலையான பயிர்கள் மற்றும் கால்நடை வளர்ப்பு நடவடிக்கைகள் ஆகியவற்றை உள்ளடக்கி இம் மாதிரிகள் அனைத்தும் விருத்தி செய்யப்பட்டன. எனவே, முன் மொழியப்பட்ட மாதிரிகளின் நிதி நிலைத்தன்மையை தீர்மானிப்பதற்கு பல் வருட நலனுக்கான செலவு மதிப்பீடு இத்தகைய சூழ்நிலைகளுக்கு மிகப் பொருத்தமானதாக இருக்கும். ஆயினும், நேரக் கட்டுப்பாடு மற்றும் விவசாய சமுதாயத்தினால் புரிந்து கொள்ளக்கூடிய வகையிலான எளிமையான மதிப்பீடுகள் காரணமாக மட்டுமே பயன்படுத்தப்படும் வருடாந்த மொத்த வரம்புகள் அடிப்படையிலான நிதிக் குறிக்காட்டிகள். இது நிதி நிலைத்தன்மையை உறுதிப்படுத்துவதாக கருதப்படுகிறது. அந்த நிதிக் குறிக்காட்டிகள் எளிதாக புரிந்து கொள்ள முடிந்தது மற்றும் விவசாயிகளால் இத்தகைய மாதிரிகள் ஏற்றுக் கொள்வதைப் புரிந்து கொள்வதற்கு வருடாந்த இலாபமே மிகவும் பொருத்தமானது.

அத்தியாயம் 3

மாதிரி 1

உயிர்ப் பல்வகைமையை பாதுகாப்பதற்கான வீட்டுத் தோட்ட அபிவிருத்தி (0.5 ஏக்கர்)

3.1 - முன்மொழியப்பட்ட அளவிலான மாதிரி -0.5 ஏக்கர்

தற்போது கட்டை விரல் விதிகள் மீது அதிக கவனம் செலுத்தப்படாமல் வீட்டுத் தோட்டங்கள் செய்யப்படுகின்றன. கட்டை விரல் விதிகளின் கீழ் குறிப்பிடப்பட்ட பெரும்பாலான விடயங்கள் புதிதாக பரிந்துரைக்கப்பட்ட மாதிரியில் உள்ளன மற்றும் இது உயிர்ப் பல்வகைமைப் பாதுகாப்பு அதே வேளை ஊட்டச் சத்து மற்றும் உணவு பாதுகாப்பு ஆகியவற்றை மேம்படுத்த உதவுகிறது.

3.2 - தொழிலாளர் தேவை

இந்த மாதிரி குடும்ப உழைப்புடன் செயல்பட வடிவமைக்கப்பட்டது மற்றும் இதனால் 0.5 ஏக்கர் அளவு பரிந்துரைக்கப்படுகிறது.

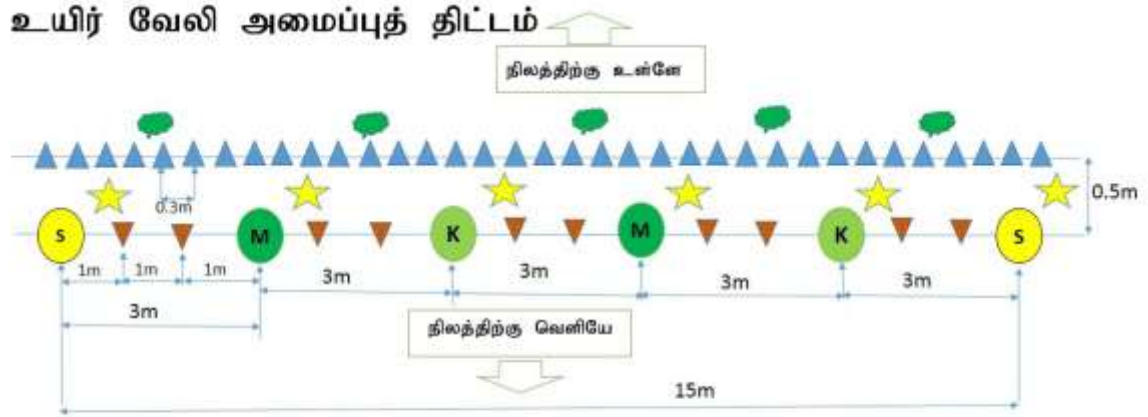
3.3 - பயிர் சேர்க்கைகள், இடைவெளி, பயிர் வகைகள் மற்றும் தாவரங்களின் எண்ணிக்கை

டிஜிட்டல் வடிவமைப்பு காட்டப்பட்டுள்ளது. கூடுதல் வருமானம் மற்றும் உணவு பாதுகாப்பு ஆகியவற்றை உறுதி செய்யும் அதே வேளை, உயிர்ப் பல்வகைமைப் பாதுகாப்பதற்காக தற்போதைய வீட்டுத் தோட்டக் கருத்தாக்கத்தை மேம்படுத்துவதே இம் மாதிரியின் முக்கிய நோக்கமாகும். வீட்டுப் பண்ணை முறைகள் அதிக பட்ச பயன்பாட்டிற்கான மாதிரி உருவாக்கப்பட்டது. மாதிரியின் தோராயமான நடைமுறைச் செலவு ஏறத்தாழ 247,790 ரூபாய்.

3.4 - மாதிரி மற்றும் புல அமைப்புத் திட்டத்தின் பல்வேறு கூறுகள்

- உயிர் வேலி
- மண் மற்றும் நீர் பாதுகாப்பு
- பல வகையான பழங்களை பயிரிடுதல்
 1. வணிக பழவகை சாகுபடி
 2. பயன்படுத்தப்படாத பழச் சாகுபடி
- மருத்துவ தாவரங்களை பயிரிடுதல்
- விவசாய காடு வளர்ப்பு
- வீட்டுத் தோட்ட மட்டத்தில் காய்கறிகளை பயிர் செய்கை
- கால் நடை வளர்ப்பு
- உரம், கரிம உரங்கள் மற்றும் பூச்சிக் கொல்லி உற்பத்தி

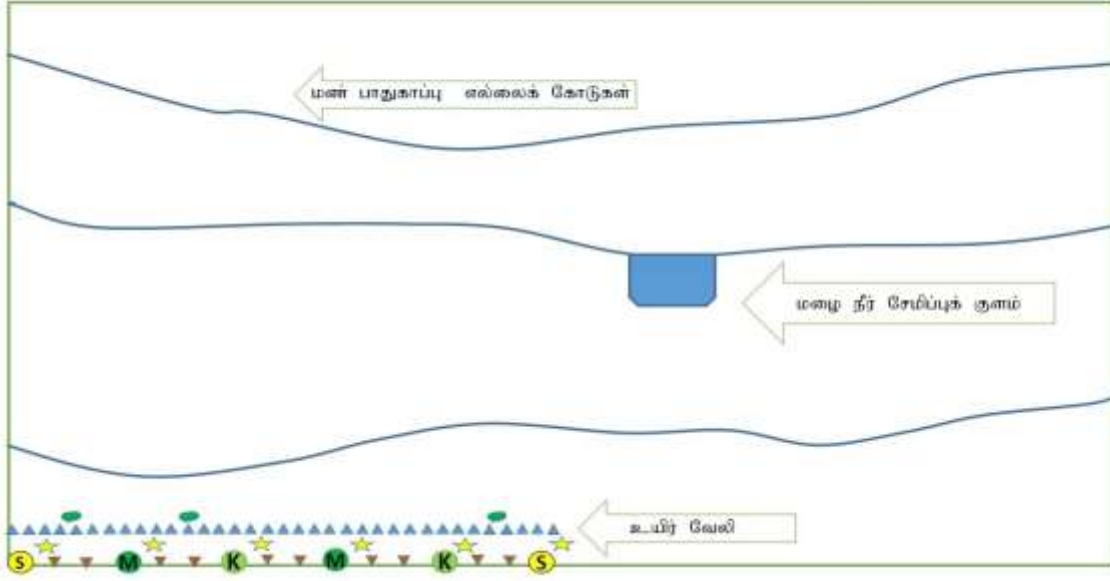
உயிர் வேலி அமைப்புத் திட்டம்



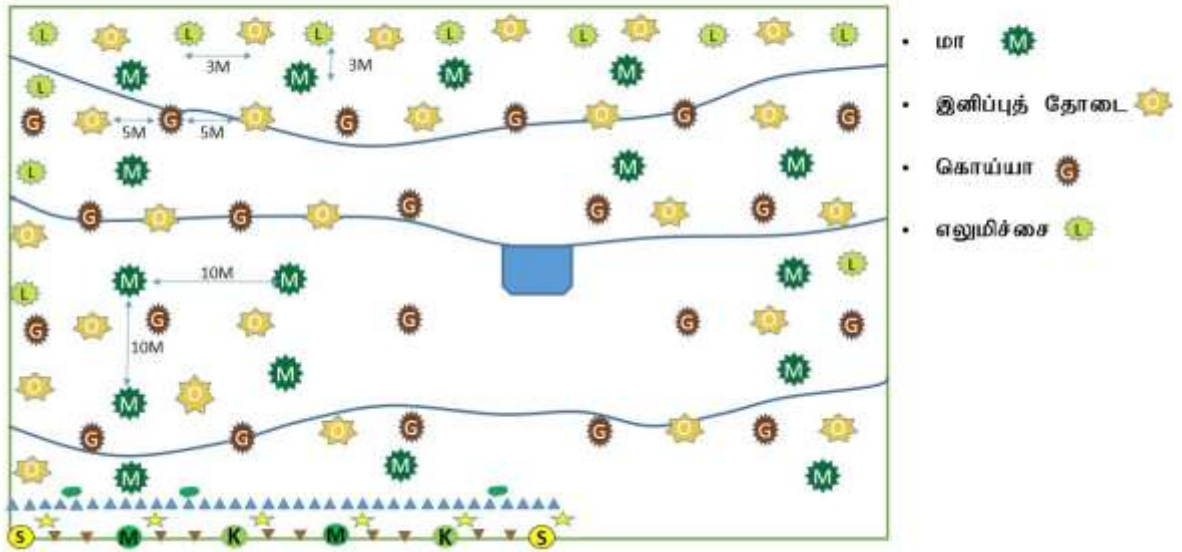
● இந்திய டிபுலிப் மரம்
 ● முருங்கை
 ● அகத்தி
 ▼ சீமை அகத்தி
 ▲ பாவட்டா

★ நீண்ட கொடிகள் (கொடித் தோடை, பாற் குறிஞ்சி, கொவக்கா)
● குறுகிய கொடிகள் (சிறகு அவரை, அவரை, தல்கொல)

மண் பாதுகாப்பு மற்றும் மழை நீர் சேகரிப்புக் குளம்



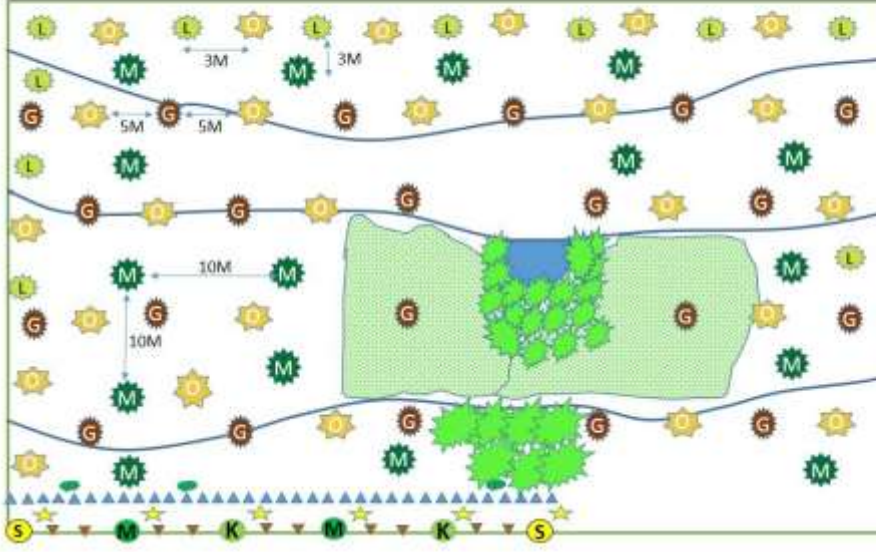
வணிக பழத்தோட்ட சாகுபடி அமைப்பு - நிலையான, பரந்த மற்றும் நடுத்தர விதானம் (மா ,இனிப்புத் தோடை, கொய்யா)



நிலையான பயிர்களை பயிரிட அவசியமான குறைந்த பட்ச இடைவெளி

- மா - 10 மீ X 10 மீ
- இனிப்புத் தோடை - 10 மீ X 10 மீ
- கொய்யா - 10 மீ X 10 மீ
- மா - இனிப்புத் தோடை - கொய்யா - ஒவ்வொன்றிற்கும் 5 மீ இடைவெளி

காய்கறி சாகுபடி



- வாழை
 - பால் கிழங்கு
- (கலவைப் பயிர்ச் செய்கை)
(வாழை 10 அடி X 10 அடி
பால் கிழங்கு 3 அடி X 3 அடி)
- வாழை மற்றும் பால் கிழங்கு பயிர்களைக் இடையே இடம் இருக்குமாயின், இஞ்சி மற்றும் மஞ்சள் பயிரிடல்.
 - காய்கறிய் பயிர்ச் செய்கைப் பிரதேசம்

காய்கறிகளின் தேர்வு

லெகுமினேசியா பயிர்கள்

- அவரை
- சிறகவரை
- பயிற்றங்காய்

சொலனேசியா பயிர்கள்

- மிளகாய்
- கொச்சி மிளகாய்
- குடை மிளகாய்
- கத்தரி
- எலபட்டு
- சுண்டங் கத்தரி
- தக்காளி

வெள்ளரி வகை பயிர்கள் (சர்க்கரைப் பயிர்கள்)

- பாகற்காய்
- பீர்க்கங்காய்
- புடலங்காய்
- பூசணிக் காய்
- வெள்ளரிக் காய்
- தர்ப் பூசணி
- தும்ப கரவில
- கெக்கிரி வெள்ளரி

- சாம்பல் பூசணி
- சுரக்காய்

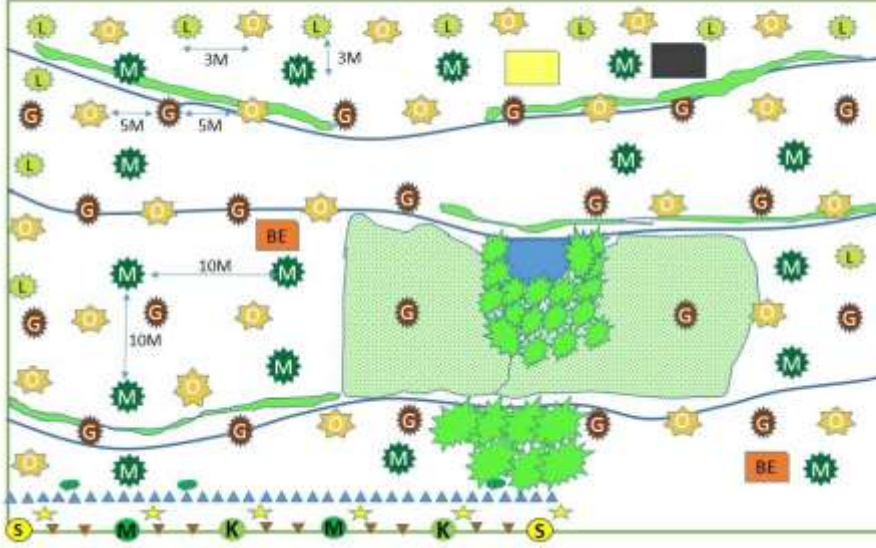
கிழங்கு வகை

- வற்றாளை
- மரவள்ளி
- ராஜ அல
- பால் கிழங்கு
- உலங் கீய அல
- இன்னல
- கொஹில

இலைப் பயிர்கள்

- வல்லாரை
- பொன்னாங்கன்னி
- கங்குன்
- தண்டாங் கீரை
- சாரணை
- சிறு கீரை
- பாற் குறிஞ்சா

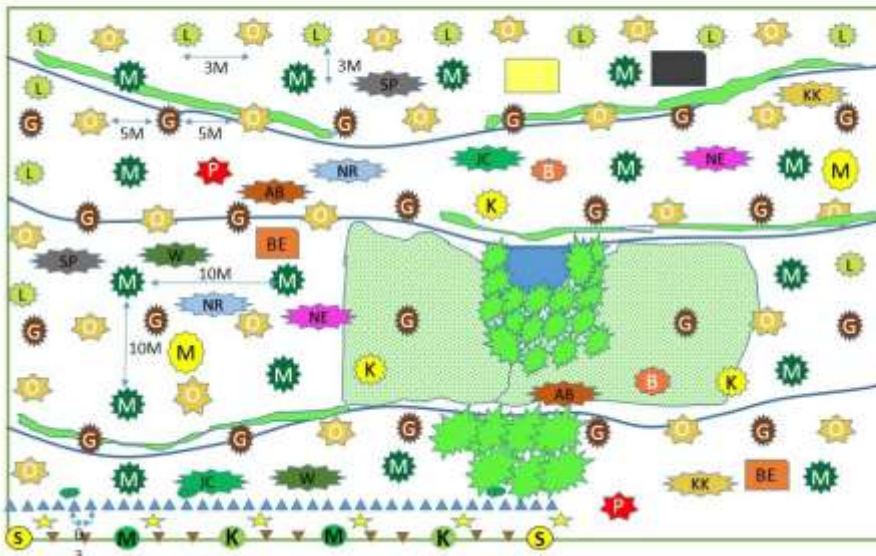
ஒருங்கிணைந்த பயிர்ச் செய்கை நுட்பங்கள்



- மாட்டுக் கொட்டகை 
- கூட்டெரு அலகு 
- தேன் கூடு 
- புல் வரி CO-3 

- கால்நடை வளர்ப்பு அலகு (2 மாடுகளைக் கொண்ட கொட்டகையுடன்)
- கூட்டெரு தயாரித்தல் அலகு
- தேனீ வளர்ப்பு (2 தேனீப் பெட்டிகள்)
- உயிரியல் திரவ உரங்கள் மற்றும் பூச்சிக் கொல்லி உற்பத்தி அலகு.

பழத் தாவர சாகுபடி அமைப்பு – நிலையான பலவகையான வாஸஸ்தலங்கள்



- முன் சீதாப்பழம் 
- எலுமிச்சை (லெமன்) 
- மாதுளம் பழம் 
- வில்வம் 
- நெல்லிக் கனி 
- சாத்துக்குடி 
- சப்போட்டா 
- பலா 
- அம்பரலி 
- உகுரஸ்ஸ 
- மண் சீதாப்பழம் 
- வெரகு 

பயன்படுத்தப்படாத பழங்கள்

வில்வம்

நெல்லிக் கனி

சப்போட்டா

அம்பரெல்லா

உகுரஸ்ஸ

மண் சீதாப்பழம்

வெரளு

மொர

தாமரங்கா

முள் சீதாப்பழம்

பலா

மருத்துவத் தாவரங்கள்

கறிவேப்பிலை

சேர

ரம்பை

கரும்பு

இஞ்சி

மஞ்சள்

கற்றாளை

சந்தனக் கட்டை

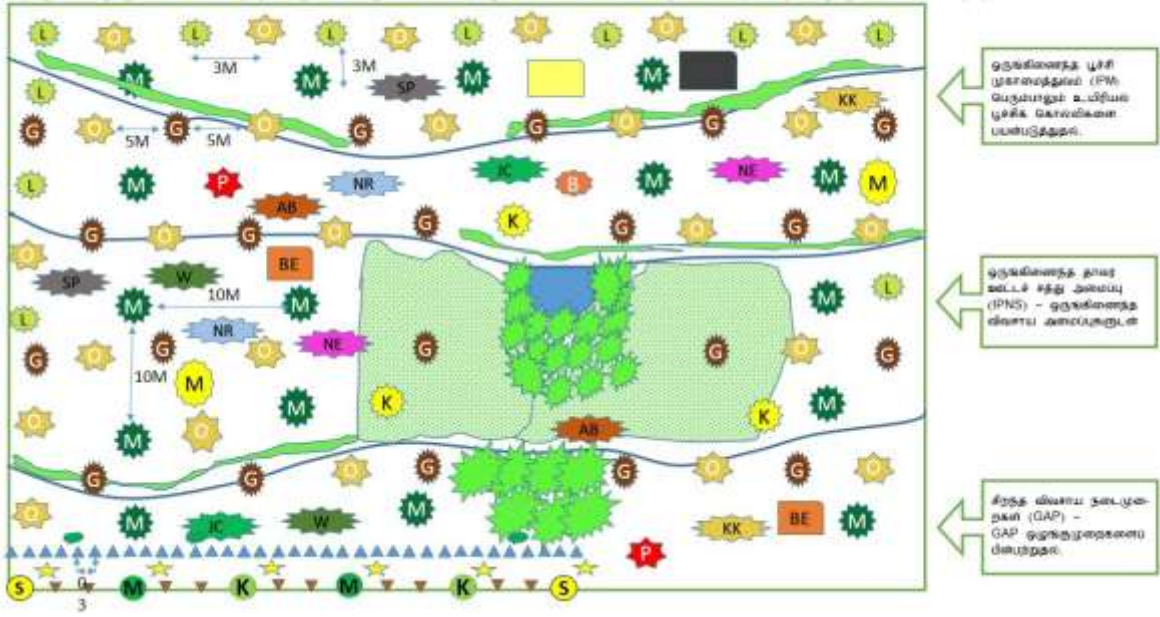
வனாந்தர மரங்கள்

வேப்ப மரம்

சட்டின் மரம்

அஹல மரம்

சிறந்த விவசாய நடைமுறைகள் (GAP), ஒருங்கிணைந்த தாவர ஊட்டச் சத்து அமைப்பு (IPNS) மற்றும் ஒருங்கிணைந்த பூச்சி முகாமைத்துவம் (IPM) ஆகியவற்றை ஒருங்கிணைத்தல்.



3.5- இந்த வடிவமைப்புக்காக கருதப்பட்ட ஊகங்கள் மற்றும் காரணிகள்

- **வாழை** – கோழிகுட்டு வாழை இதற்காக தேர்ந்தெடுக்கப்பட்ட வகையாகும். இவ்வகைக்கு அதிக கேள்வி சந்தையில் உள்ள அதே நேரம் அதிக விலையும் பெற முடியும். ஒவ்வொரு பதரும் மூன்று மரங்களாக பராமரிக்கப்பட வேண்டும் மற்றும் ஆண்டுக்கு மூன்று பதர்களைப் பெறலாம் என நம்பப்படுகிறது. பாற் கிழங்கு, இஞ்சி மற்றும் மஞ்சள் போன்ற பயிர்களுக்கு வாழை நிழல் தரக் கூடியது.
- **பப்பாளி** – தொடர்ந்து வருமானம் பெற வருடாந்தம் மறு நடவு செய்யப்பட வேண்டும்.
- **கொடித் தோடை** – நான்கு வருடங்களுக்கு ஒரு முறை மறு நடவு செய்யப்பட வேண்டும். கொடிகள் உயிர் வேலிகளில் ஏறுவதற்கு அனுமதிக்கப்பட வேண்டும்.
- **கலவை காய்கறிகள் (வீட்டுத் தோட்டம்)** – தினசரி குடும்பத்திற்கான பெரும்பாலான காய்கறித் தேவைகளை நிவர்த்தி செய்ய வேண்டும் என எதிர்பார்க்கப்படுகிறது. அதிகப்படியானவற்றை விவசாயிகளின் சந்தைகளில் விற்பனை செய்யலாம். குடும்ப வருமானத்தை மேம்படுத்தவும், குடும்பத்துக்கு தேவையான ஊட்டச் சத்தை பெறவும் இது உதவும். குடும்ப அங்கத்தவர்களுக்கிடையேயான ஒற்றுமையை மேம்படுத்தல் மற்றும் மனத் திருப்தியை ஏற்படுத்தல் போன்றவற்றை ஊக்குவிப்பது வீட்டுத் தோட்டத்தின் மேலதிக நன்மை ஆகும்.
- **பால் பண்ணை** – ஒவ்வொரு ஆண்டும் ஒரு கன்றுக் கிடைக்கும் என்று எதிர்பார்க்கப்படுகிறது. பால் நுகர்வினால் குடும்பத்தின் ஊட்டச் சத்து மேம்படும் என எதிர்பார்க்கும் அதே வேளை மேலதிக பாலை விற்பனை செய்யலாம். கன்றுகளை விற்பனை செய்வதன் மூலம் அதிக வருவாயை பெற்றுக் கொள்ளலாம் மற்றும் சாணத்தை பயன்படுத்தி கூட்டெரு தயாரிக்கலாம்.
- அதிக நிழலைத் தவிர்ப்பதற்காக அனைத்து நிலையான பழத் தாவரங்களை சீராக பராமரித்தல் வேண்டும்.
- அனைத்து நிலையான பழத் தாவரங்களும் சீராக மற்றும் முறையாக பராமரிக்கப்பட வேண்டும்.

3.6- மாதிரி-1 இன் மதிப்பீடு

இல	பயிர்	அலகு	அலகுகளின் எண்ணிக்கை	அலகின் விலை (ரூ.)	மொத்தச் செலவு (ரூ.)
1	மாம்பழம் டொம் EJC	தாவரம்	10	250	2,500.00
2	மாம்பழம் கருத்தக் கொளம்பான்	தாவரம்	10	250	2,500.00
3	பிபிலை தோடை	தாவரம்	30	250	7,500.00
4	பாங்கொக் பெரிய கொய்யா	தாவரம்	5	200	1,000.00
5	எலுமிச்சை	தாவரம்	20	100	2,000.00
6	மாதுளை	தாவரம்	10	70	700.00
7	பதியன் செய்யப்பட்ட வில்வம்	தாவரம்	2	200	400.00
8	பதியன் செய்யப்பட்ட சப்போட்டா	தாவரம்	2	200	400.00
9	அம்பரெல்லா	தாவரம்	2	200	400.00
10	பதியன் செய்யப்பட்ட உகுரஸ்ஸ	தாவரம்	2	250	500.00
11	நெல்லிக் கனி	தாவரம்	2	70	140.00
12	பதியன் செய்யப்பட்ட மொர	தாவரம்	2	200	400.00
13	மண் சீதாப் பழம்	தாவரம்	5	70	350.00
14	முள் சீதாப் பழம்	தாவரம்	5	70	350.00
15	கொழி குட்டு வாழைப்பழம்	தாவரம்	50	150	7,500.00
16	கலப்பின பப்பாளி	தாவரம்	20	50	1,000.00
17	கொடித் தோடை	தாவரம்	20	50	1,000.00
18	பதியன் செய்யப்பட்ட பலா	தாவரம்	2	200	400.00
19	காய்கறிகள்	1 சதுரஅடி	500	10	5,000.00
20	சுண்டங் கத்தரி	தாவரம்	30	40	1,200.00
21	கலந்த காய்கறிகள்	1 சதுரஅடி	1	50	50.00
22	பால் கிழங்கு	தாவரம்	150	20	3,000.00
23	தேன் பாணி ஒரு பெட்டிக்கு	கூடுகள்	2	1500	3,000.00
24	பால் பண்ணை அலகு - பால் - ஒரு மாடு	அலகு	1	50000	50,000.00
25	முருங்கை	தாவரம்	30	10	300.00
26	தென்னை	தாவரம்	3	200	600.00
27	தும்ப கரவில	தாவரம்	50	50	2,500.00
28	உயிர் வேலி	மீற்றர்	180	100	18,000.00
29	மழை நீர் சேகரிப்புக் தாங்கி (200 கன மீற்றர்)	அலகு	1	50000	50,000.00
30	மண் பாதுகாப்பு அணை (மீ)	மீற்றர்	150	100	15,000.00
31	பிளாஸ்டிக் நீர் தாங்கி (1000 லீ)	அலகு	1	15000	15,000.00
32	அல்கதைன் குழாய்கள் (0.5 அங்குலம்) மீ	மீற்றர்	200	30	6,000.00
33	நீர் வடிகள் (ஆன்லைன் மூலம் சீர்படுத்தத்தக்கது)	எண்ணிக்கை	100	20	2,000.00
34	திரவ உரங்களுக்கான பீப்பாய்கள் (200 லீ)	எண்ணிக்கை	2	2000	4,000.00
35	ரிஜி போம் பெட்டிகள் (18" X 24")	எண்ணிக்கை	10	500	5,000.00
36	4" பிளாஸ்டிக்கினால் ஆன நீரில் அமிழ்த்தும் கோப்பை	எண்ணிக்கை	60	25	1,500.00
37	அல்பர்ட் கரைசல் கலவை	கிலோ கிராம்	2	500	1,000.00
38	ஊழியர் செலவு	மனித நாட்கள்	20	1500	30,000.00
	மொத்தச் செலவு				242,190.00

3.7- சாத்தியமான வருமானம்

	பயிர்	3 வருடங்களுக்கு	5 வருடங்களுக்கு	7 வருடங்களுக்கு	10 வருடங்களுக்கு
1	மாம்பழம் (டொம் EJC)	5,000	69,375	206,875	431,875
2	மாம்பழம் (கருத்தக் கொளம்பான்)	0	7,500	59,250	160,500
3	பிபிலை இனிப்புத் தோடை	0	19,500	72,000	162,000
4	(பாங்கொக் பெரிய) கொய்யா	52,500	214,500	394,500	664,500
5	எலுமிச்சை	0	14,000	74,000	164,000
6	மாதுளை	1,000	16,250	34,250	61,250
7	அம்பரெல்லா	0	0	720	4,470
8	பயன்படுத்தப்படாத பழங்கள்	0	2,000	6,000	12,000
9	முள் சீதாப் பழம்	1,700	3,700	5,700	8,700
10	கொழி குட்டு வாழைப்பழம்	240,000	540,000	840,000	1,290,000
11	கலப்பின பப்பாளி	75,000	153,750	232,500	350,625
12	கொடித் தோடை	8,000	15,500	23,000	34,250
13	சுண்டங் கத்தரி	34,000	66,000	98,000	146,000
14	கலந்த காய்கறிகள் (வீட்டுத் தோட்டம்)	180,000	300,000	420,000	600,000
15	பால் கிழங்கு	22,500	37,500	52,500	75,000
16	தேன் பாணி ஒரு பெட்டிக்கு	12,000	21,600	31,200	45,600
17	பால் பண்ணை அலகு - பால் - ஒரு மாடு	56,700	170,100	283,500	397,275
18	அன்னாசி	12,500	22,500	32,500	42,600
19	முருங்கை	18,000	42,000	66,000	102,000
20	தென்னை	0	0	12,000	48,000
21	எலபட்டு	600	1,000	1,000	1,000
22	தும்ப கரவில	15,000	25,000	35,000	50,000
23	கறிவேப்பிலை	1,500	2,500	3,500	5,000
24	பூசணிக் காய்	6,000	10,000	14,000	20,000
25	கெக்கிரி வெள்ளரி	1,350	2,250	3,150	7,050
26	சாம்பல் பூசணி	600	1,800	2,200	2,800
27	வெள்ளரிக் காய்	900	1,500	2,100	3,000
28	தர்ப் பூசணி	900	1,500	2,100	3,000
29	சீமை அகத்தி	3,600	6,800	10,000	14,800
30	பாவட்டா (ஒரு மீற்றருக்கு)	19,800	41,400	63,000	95,400
	மொத்தம் - ரூ.	769,150	1,809,525	3,080,545	5,002,695

3.8- மொத்த விளிம்புகள் அடிப்படையில் நிதிக் குறிக்காட்டிகள் -10 வருடங்களில்

மாதிரி 1	வருடம் 1	வருடம் 2	வருடம் 3	வருடம் 4	வருடம் 5	வருடம் 6	வருடம் 7	வருடம் 8	வருடம் 9	வருடம் 10
வருமானம்	82,600	248,375	405,025	475,075	533,200	595,745	643,975	583,400	644,625	644,625
செலவு	392,790	180,000	180,000	180,000	180,000	180,000	180,000	180,000	180,000	180,000
இலாபம்	-310,190	68,375	225,025	295,075	353,200	415,745	463,975	403,400	464,625	464,625
வருமானம்/ செலவு விகிதம்	0.21	1.38	2.25	2.64	2.96	3.31	3.58	3.24	3.58	3.58
வருமானம்/ செலவு %	21.03	137.99	225.01	263.93	296.22	330.97	357.76	324.11	358.13	358.13
இலாபம் / செலவு விகிதம்	-0.79	0.38	1.25	1.64	1.96	2.31	2.58	2.24	2.58	2.58
இலாபம் / செலவு %	-78.97	37.99	125.01	163.93	196.22	230.97	257.76	224.11	258.13	258.13

ஒட்டு மொத்த வருமானம்	82,600	330,975	736,000	1,211,075	1,744,275	2,340,020	2,983,995	3,567,395	4,212,020	4,856,645
ஒட்டு மொத்த செலவு	392,790	572,790	752,790	932,790	1,112,790	1,292,790	1,472,790	1,652,790	1,832,790	2,012,790
ஒட்டு மொத்த இலாபம்	-310,190	-241,815	-16,790	278,285	631,485	1,047,230	1,511,205	1,914,605	2,379,230	2,843,855

வருமானம்/ செலவு விகிதம்	0.21	0.58	0.98	1.30	1.57	1.81	2.03	2.16	2.30	2.41
வருமானம்/ செலவு %	21.03	57.78	97.77	129.83	156.75	181.01	202.61	215.84	229.81	241.29
இலாபம் / செலவு விகிதம்	-0.79	-0.42	-0.02	0.30	0.57	0.81	1.03	1.16	1.30	1.41
இலாபம் / செலவு %	-78.97	-42.22	-2.23	29.83	56.75	81.01	102.61	115.84	129.81	141.29

மாதிரி 2

மாம்பழச் சாகுபடியுடன் மேம்படுத்தப்பட்ட உயிர்ப் பல்வகைமை பாதுகாப்பு மற்றும் சிறந்த விவசாய நடைமுறைகள் (1 ஏக்கர்)

3.2.1- முன்மொழியப்பட்ட அளவிலான மாதிரி - 1 ஏக்கர்

தற்போது மாம்பழச் சாகுபடியானது தனிப் பயிராக பயிரிடப்படுகிறது, ஆனால் பரந்த இடைவெளியை தருவதன் மூலம் ஊடு பயிர்களை பயிர் செய்ய உதவுகிறது. முக்கிய பயிராக மா பயிரிடப்படும் போது நல்ல விவசாய நடைமுறைகளை பயன்படுத்தி உற்பத்தி செய்யப்படும் மற்றும் உற்பத்திகளை விவசாயிகளின் சந்தைகளுடன் இணைபுது எதிர்ப்பார்க்கப்படுகிறது.

3.2.2- தொழிலாளர் தேவை - குடும்பம் மற்றும் பணியமர்த்தப்பட்ட தொழிலாளிகள்.

3.2.3- பயிர் சேர்க்கைகள், இடைவெளி, பயிர் வகைகள் மற்றும் தாவரங்களின் எண்ணிக்கை

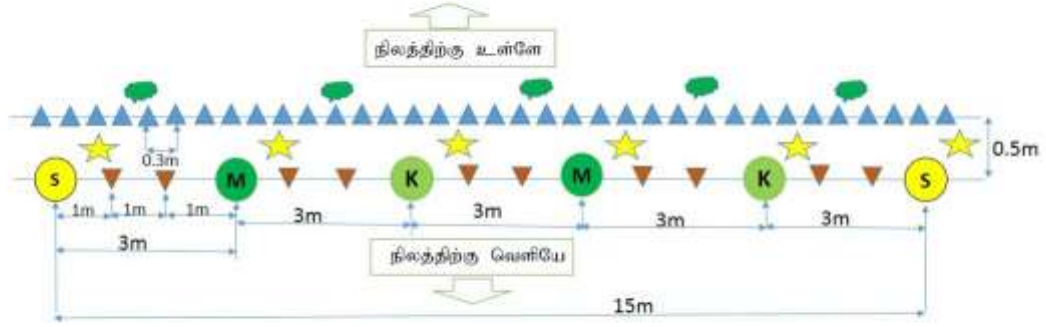
டிஜிட்டல் வடிவமைப்பில் காண்பிக்கப்பட்டுள்ளது. மேலதிக வருமானம் மற்றும் உணவுப் பாதுகாப்பு ஆகியவற்றை உறுதி செய்யும் அதே வேளையில் உயிர்ப் பல்வகைமையை பாதுகாப்பதற்காக தற்போதைய மாம்பழ சாகுபடிகளை மேம்படுத்தல் ஆகும். நிலத்தின் அதிக பட்ச பயன்பாட்டின் மூலம் அதிக எண்ணிக்கையிலான ஏனைய பயிர்களை உள்ளடக்குவதற்காக இம்மாதிரியானது விருத்தி செய்யப்பட்டுள்ளது.

3.2.4- மாதிரி மற்றும் புல அமைப்புத் திட்டத்தின் பல்வேறு கூறுகள்

- உயிர் வேலி
- மண் மற்றும் நீர் பாதுகாப்பு
- வர்த்தக பழத்தோட்டச் சாகுபடி (மாம்பழம்)
- பல வகையான ஏனைய பழங்கள் சாகுபடி
- பல வகையான காய்கறி பயிர்ச்செய்கை
- மருத்துவ தாவரங்களை பயிரிடுதல்
- தேனீ வளர்ப்பு
- உரம், கரிம உரங்கள் மற்றும் பூச்சிக் கொல்லி உற்பத்தி
- முக்கிய வணிக பயிர்ச்செய்கை மாம்பழம் ஆகும்.
- வகைகள் கருத்தக் கொளம்பன் அல்லது TEJC
- தாவரங்கள் மற்றும் நிலத்தின் ஏனைய பகுதிகளுக்கு சீரான சூரிய ஒளி கிடைப்பதற்கு கிழக்கு – மேற்கு வரிசையில் மட்டும் 10 மீ X 05 மீ இடைவெளி விட்டு பயிரிடப்பட வேண்டும்.

உயிர் வேலி அமைப்பு

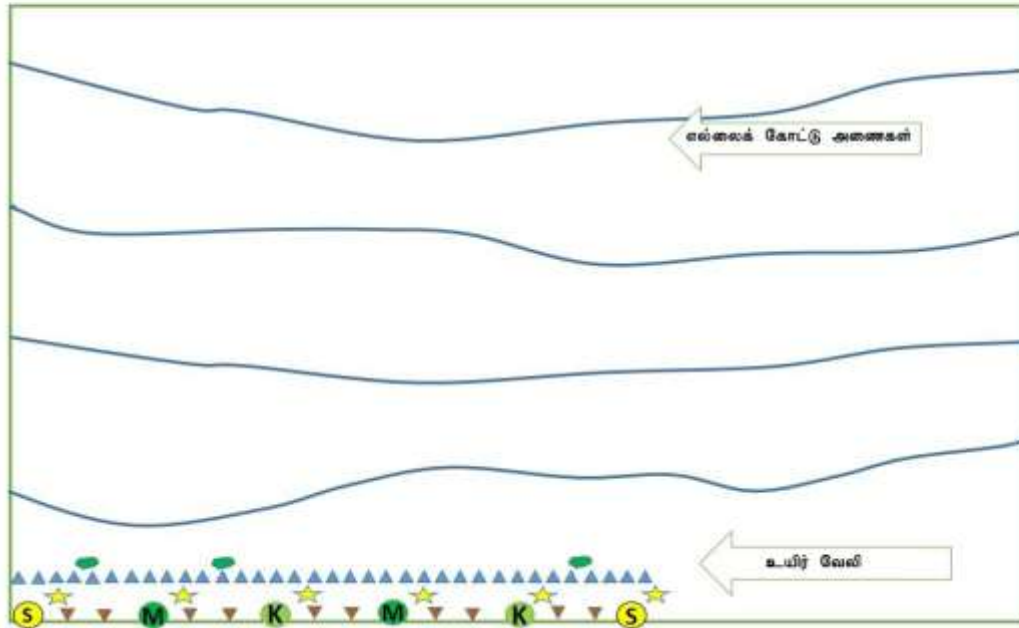
(சீமை அகத்தி, அகத்தி, முருங்கை, இந்திய டியூலிப் மரம், பாவட்டா, கொடித்தோடை, பால் குறிஞ்சா, சிறகவரை, அவரை, தல்கொல, கோவக்கா)



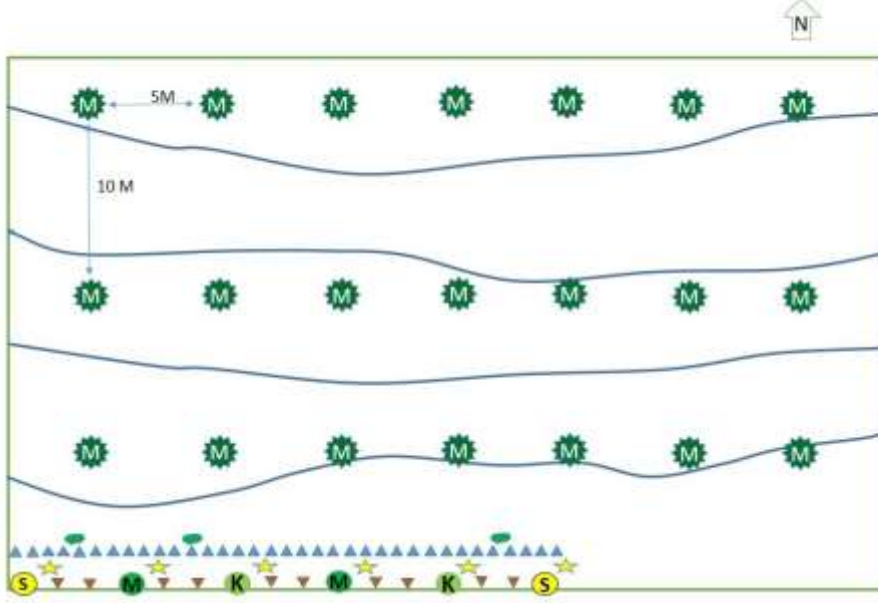
● இந்திய டியூலிப் மரம்
 ● முருங்கை
 ● அகத்தி
 ▼ சீமை அகத்தி
 ▲ பாவட்டா

★ நீண்ட கொடிகள் (கொடித் தோடை, பாற் குறிஞ்சா, கோவக்கா)
 ● குறுகிய கொடிகள் (சிறகு அவரை, அவரை, தல்கொல)

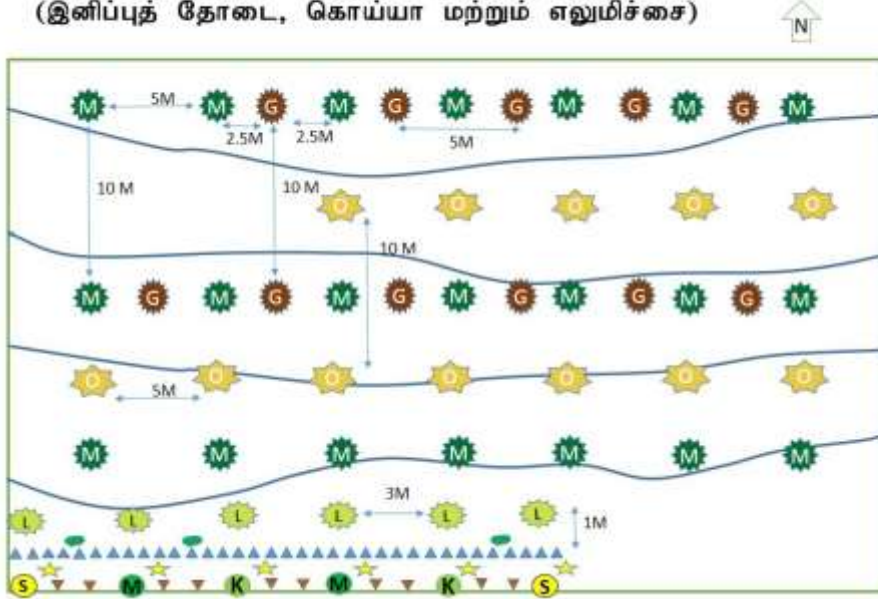
மண் மற்றும் மழை நீர் பாதுகாப்பு அணைகள்



பிரதான பயிர் - 10 மீ X 5 மீ இல் மாம்பழச் சாகுபடி



ஏனைய பழப் பயிர்கள் - நிலையான, மத்திய விதானம் (இனிப்புத் தோடை, கொய்யா மற்றும் எலுமிச்சை)



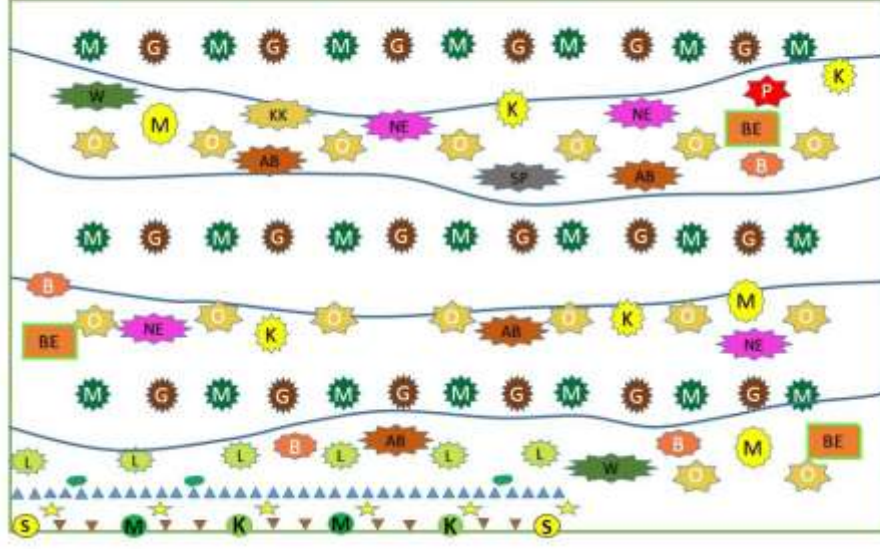
- மா M
- இனிப்புத் தோடை O
- கொய்யா G
- எலுமிச்சை L

இடைவெளி

- மா - 5மீ X 10மீ முக்கிய பயிராக
- இனிப்புத் தோடை - 5மீ X 10மீ மா வரிகளுக்கு இடையே
- கொய்யா - 5மீ X 10மீ மா மரங்களுக்கு இடையே
- எலுமிச்சை - வெளியிலிருந்து 1மீ இடைவெளியில், தாவரங்களுக்கு இடையே 3மீ இடைவெளியில்

பயன்படுத்தப்படாத பழத் தோட்டங்கள் -

நிலையான, மத்திய உயர், மத்திய விதானம்



- மா M
- இனிப்புத் தோடை O
- கொய்யா G
- எலுமிச்சை L
- வில்வம் B
- நெல்லிக் கனி NE
- சப்போட்டா SP
- அம்பரலி AB
- உகுரஸ்ஸை KK
- மண் சீதாப் பழம் M
- முள் சீதாப் பழம் K
- வெரகு W
- தேள் கூடு BE

பயிர்களின் இணைப்பு

பிரதான பயிர்

மா

ஏனைய நிலையான பயிர்கள்

இனிப்புத் தோடை
கொய்யா
எலுமிச்சை
மாதுளை

வருடத்திற்கு இரு முறை

பப்பாளி
கொடித் தோடை

வருடாந்த

தர்ப் பூசணி
முலாம் பழம்

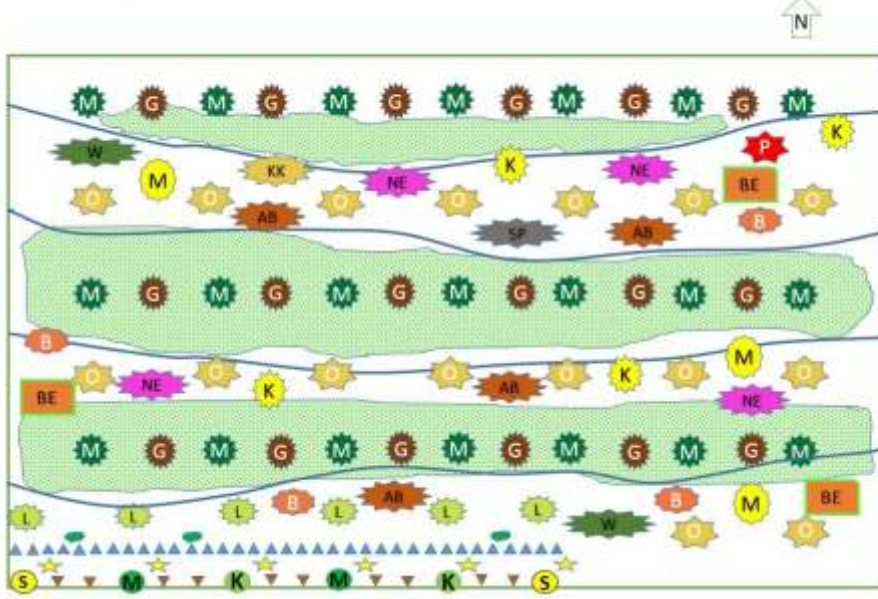
மருத்துவத் தாவரங்கள்

கறிவேப்பிலை
சேர
ரம்பை
கரும்பு
கற்றாளை
சந்தனம்

உயிர் வேலி

இந்திய டியூலிப் மரம்
சீமை அகத்தி
முருங்கை
பாவட்டா
கொடித் தோடை

காய்கறி பயிர்ச் செய்கை – வருடாந்த மற்றும் வருடத்திற்கு இருமுறை



- அனைகள் வழியே - ரே, சுற்றாளை மற்றும் கரும்பு
- கொடிப் பயிர்களுக்கு அனைகளை அமைப்பாக பயன்படுத்தல்- (பூசணி, கெக்கிரி வெள்ளரி, தர்ப் பூசணி போன்றவை)
- புதர் வகைகள் வருடத்திற்கு இரு முறை (எலபட்டு, கத்தரி) அனைகளுக்கு இரு முறும்
- மா மற்றும் கொய்யா மரங்களுக்கு இடையே ஏனைய வருடாந்த காய்கறிகள் மற்றும் கிழங்குப் பயிர்கள்
- கொடி வகைப் பயிர்களை இருக்கும் மரங்களில் படர அனுமதித்தல்.

பயிர்களின் இணைப்பு

லெகுமினேசியா பயிர்கள்

- அவரை
- சிறகவரை
- பயிற்றங்காய்

சொலனேசியா பயிர்கள்

- மிளகாய்
- கொச்சி மிளகாய்
- குடை மிளகாய்
- கத்தரி
- எலபட்டு
- சுண்டங் கத்தரி

வெள்ளரி வகை பயிர்கள் (சர்க்கரைப் பயிர்கள்)

- பாகற்காய்
- பீர்க்கங்காய்
- புடலங்காய்
- பூசணிக் காய்
- வெள்ளரிக் காய்
- தர்ப் பூசணி
- தும்ப கரவில
- கெக்கிரி வெள்ளரி
- சாம்பல் பூசணி
- சுரக்காய்

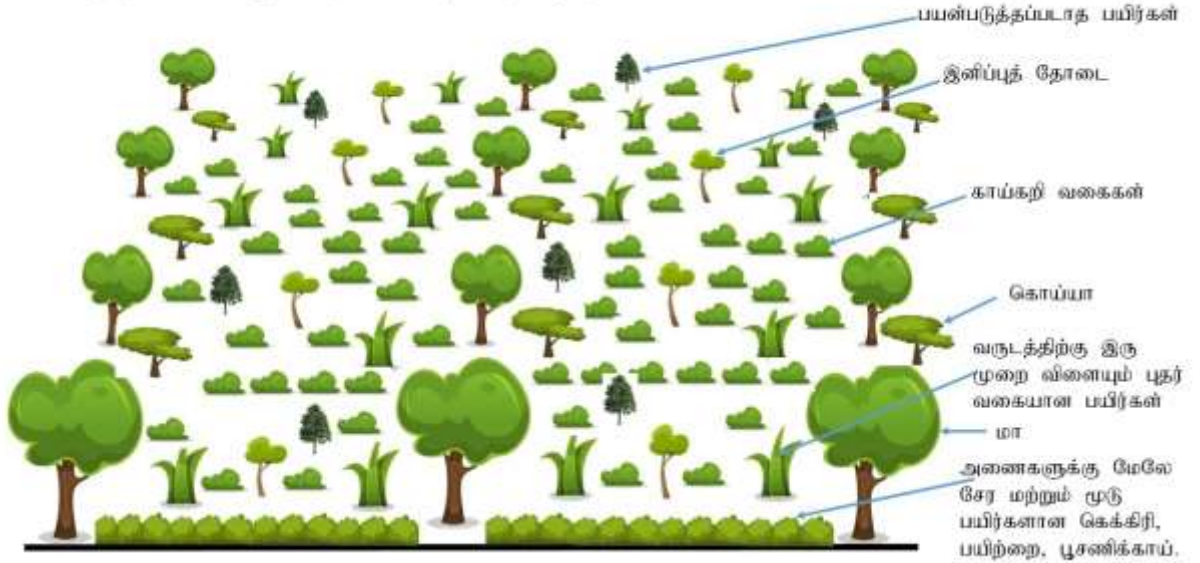
கிழங்கு வகை

- மரவள்ளி
- ரஜ அல
- இன்னல
- ஆர்டிசொக் அல
- பால் கிழங்கு

இலைப் பயிர்கள்

- வல்லாரை
- பொன்னாங்கன்னி
- கங்குன்
- தண்டாங் கீரை
- சாரணை
- சிறு கீரை
- பாற் குறிஞ்சா
- தல்கொல
- கோவக்கா

மாதிரியின் முப்பரிமாணத் தோற்றம்



3.2.5- இந்த வடிவமைப்புக்காக கருதப்பட்ட ஊகங்கள் மற்றும் காரணிகள்.

- **மா** முக்கிய பயிர் ஆகும் மற்றும் முறையான சீரமைப்பு மற்றும் பயிற்சியின் மூலம் பராமரிக்கப்பட வேண்டும்.
- மா தாவரங்களுக்கு இடையே **தோடை** மற்றும் **கொய்யா** கீழ்ப் பயிர்களாக பயிரிடப்படுகின்றன.
- **கொடித் தோடை** – நான்கு வருடங்களுக்கு ஒரு முறை மீள் நடவு செய்யப்பட வேண்டும். கொடிகள் உயிர் வேலிகளில் படர அனுமதிக்க வேண்டும்.
- **கலப்பு காய்கறிகள் (வீட்டுத் தோட்டம்)** - தினசரி குடும்பத்திற்கான பெரும்பாலான காய்கறித் தேவைகளை நிவர்த்தி செய்ய வேண்டும் என எதிர்பார்க்கப்படுகிறது. அதிகப்படியானவற்றை விவசாயிகளின் சந்தைகளில் விற்பனை செய்யலாம். இது குடும்பத்தின் ஊட்டச்சத்து மட்டத்தை மற்றும் ஆரோக்கியமான வாழ்க்கை முறையை மேம்படுத்தும்.

3.2.6- மாதிரி -2 இன் மதிப்பீடு

இல	பயிர்	அலகு	அலகுகளின் எண்ணிக்கை	அலகின் விலை (ரூ.)	மொத்தச் செலவு (ரூ.)
1	மாம்பழம் (டொம் EJC)	தாவரம்	80	250	20,000.00
2	(பிபிலை இனிப்பு) தோடை	தாவரம்	80	250	20,000.00
3	(பாங்கொக் பெரிய) கொய்யா	தாவரம்	80	200	16,000.00
4	எலுமிச்சை	தாவரம்	80	100	8,000.00
5	மாதுளை	தாவரம்	10	70	700.00
6	பதியன் செய்யப்பட்ட வில்வம்	தாவரம்	2	200	400.00
7	சப்போட்டா	தாவரம்	2	200	400.00
8	அம்பரெல்லா	தாவரம்	2	200	400.00
9	பதியன் செய்யப்பட்ட உகுரஸ்ஸ	தாவரம்	2	250	500.00
10	நெல்லிக் கனி	தாவரம்	2	70	140.00
11	பதியன் செய்யப்பட்ட மொர	தாவரம்	2	200	400.00
12	மண் சீதாப் பழம்	தாவரம்	2	70	140.00
13	முள் சீதாப் பழம்	தாவரம்	10	70	700.00
14	கொடித் தோடை	தாவரம்	20	50	1,000.00
15	சுண்டங் கத்தரி	தாவரம்	20	40	800.00
16	கலந்த காய்கறிகள்	1 சதுரஅடி	1	50	50.00
17	பால் கிழங்கு	தாவரம்	20	20	400.00
18	தேன் பாணி ஒரு பெட்டிக்கு	கூடுகள்	3	1500	4,500.00
19	அன்னாசி	தாவரம்	50	20	1,000.00
20	முருங்கை	தாவரம்	60	10	600.00
21	தும்ப கரவில	தாவரம்	50	50	2,500.00
22	உயிர் வேலி	மீற்றர்	240	100	24,000.00
23	மண் பாதுகாப்பு அணை (மீ)	மீற்றர்	180	100	18,000.00
24	பிளாஸ்டிக் நீர் தாங்கி (1000 லீ)	அலகு	2	15000	30,000.00
25	அல்கதைன் குழாய்கள் (0.5 அங்குலம்) மீ	மீற்றர்	600	30	18,000.00
26	நீர் வடிகள் (ஆன்லைன் மூலம் சீர்படுத்தத்தக்கது)	எண்ணிக்கை	160	30	4,800.00
27	திரவ உரங்களுக்கான பீப்பாய்கள் (200 லீ)	எண்ணிக்கை	2	2000	4,000.00
	மொத்தச் செலவு - ரூ.				177,430.00

3.2.7- சாத்தியமான வருமானம்

	பயிர்	3 வருடங்களுக்கு	5 வருடங்களுக்கு	7 வருடங்களுக்கு	10 வருடங்களுக்கு
1	மாம்பழம் (டொம் EJC)	80,000	1,110,000	3,310,000	6,910,000
2	(பிபிலை இனிப்பு) தோடை	0	52,000	192,000	432,000
3	(பாங்கொக் பெரிய) கொய்யா	140,000	572,000	1,052,000	1,772,000
4	எலுமிச்சை	0	56,000	296,000	656,000
5	மாதுளை	1,000	16,250	34,250	61,250
6	அம்பரெல்லா	0	0	720	4,470
7	பயன்படுத்தப்படாத பழங்கள்	0	2,000	6,000	12,000
8	முள் சீதாப் பழம்	6,500	16,500	26,500	41,500
9	கொடித் தோடை	16,000	31,000	46,000	68,500
10	சுண்டங் கத்தரி	34,000	66,000	98,000	146,000
11	கலந்த காய்கறிகள் (வீட்டுத் தோட்டம்)	180,000	300,000	420,000	600,000
12	பால் கிழங்கு	3,000	5,000	7,000	10,000
13	தேன் பாணி ஒரு பெட்டிக்கு	18,000	32,400	46,800	68,400
14	முருங்கை	36,000	84,000	132,000	204,000
15	சீமை அகத்தி	7,200	13,600	20,000	29,600
16	பாவட்டா (ஒரு மீற்றருக்கு)	26,400	55,200	84,000	127,200
	மொத்தம் - ரூ.	548,100	2,411,950	5,771,270	11,142,920

3.2.8- மொத்த விளிம்புகள் அடிப்படையில் நிதிக் குறிக்காட்டிகள்

மாதிரி 2	வருடம் 1	வருடம் 2	வருடம் 3	வருடம் 4	வருடம் 5	வருடம் 6	வருடம் 7	வருடம் 8	வருடம் 9	வருடம் 10
வருமானம்	68,100	146,200	300,200	750,950	1,077,700	1,551,820	1,772,300	1,772,950	1,772,950	1,772,950
செலவு	355,830	180,000	180,000	450,000	450,000	500,000	500,000	500,000	500,000	500,000
இலாபம்	-287,730	-33,800	120,200	300,950	627,700	1,051,820	1,272,300	1,272,950	1,272,950	1,272,950
வருமானம்/ செலவு விகிதம்	0.19	0.81	1.67	1.67	2.39	3.10	3.54	3.55	3.55	3.55
வருமானம்/ செலவு %	19.14	81.22	166.78	166.88	239.49	310.36	354.46	354.59	354.59	354.59
இலாபம் / செலவு விகிதம்	-0.81	-0.19	0.67	0.67	1.39	2.10	2.54	2.55	2.55	2.55
இலாபம் / செலவு %	-80.86	-18.78	66.78	66.88	139.49	210.36	254.46	254.59	254.59	254.59

ஒட்டு மொத்த வருமானம்	68,100	214,300	514,500	1,265,450	2,343,150	3,894,970	5,667,270	7,440,220	9,213,170	10,986,120
ஒட்டு மொத்த செலவு	355,830	535,830	715,830	1,165,830	1,615,830	2,115,830	2,615,830	3,115,830	3,615,830	4,115,830
ஒட்டு மொத்த இலாபம்	-287,730	-321,530	-201,330	99,620	727,320	1,779,140	3,051,440	4,324,390	5,597,340	6,870,290

வருமானம் / செலவு விகிதம்	0.19	0.40	0.72	1.09	1.45	1.84	2.17	2.39	2.55	2.67
வருமானம் / செலவு %	19.14	39.99	71.87	108.54	145.01	184.09	216.65	238.79	254.80	266.92
இலாபம் / செலவு விகிதம்	-0.81	-0.60	-0.28	0.09	0.45	0.84	1.17	1.39	1.55	1.67
இலாபம் / செலவு %	-80.86	-60.01	-28.13	8.54	45.01	84.09	116.65	138.79	154.80	166.92

மாதிரி 3

பண்ணை அபிவிருத்தி - மழை நீர் சேகரிப்பு மற்றும் பயன்பாடு - 1 ஏக்கர்

3.3.1 - முன்மொழியப்பட்ட அளவிலான மாதிரி - 1 ஏக்கர்

தற்போது இந்த இரு மாவட்டங்களிலும் விவசாயம் செய்வதற்கு கடுமையான நிலத்தடி நீர் பற்றாக்குறை நிலவுகிறது. முக்கியமாக பெரும்பான்மையான விவசாயிகள் மழை நீரை சார்ந்துள்ளனர் மற்றும் அதிக மழை காலத்தில் அதிகப்படியான நீர் வழிந்தோட எத்தனிக்கின்றது. மழை நீரை எவ்வளவுக்கு எவ்வளவு பாதுகாக்க முடியுமோ அதே நேரம் பின்னர் தேவைகளுக்கேற்ப அவற்றை பயன்படுத்துவதற்காகவும் இம்மாதிரியானது விருத்தி செய்யப்பட்டுள்ளது. நிலத்தில் ஈரப்பதம் கிடைப்பதன் அடிப்படையில் மூன்று வலயங்கள் அடையாளம் காணப்பட்டுள்ளன, அதன் அடிப்படையில் பயிர்கள் பரிந்துரைக்கப்படுகின்றன.

3.3.2 தொழிலாளர் தேவை - குடும்பம் மற்றும் பணியமர்த்தப்பட்ட தொழிலாளிகள்

3.3.3 - பயிர் சேர்க்கைகள், இடைவெளி, பயிர் வகைகள் மற்றும் தாவரங்களின் எண்ணிக்கை

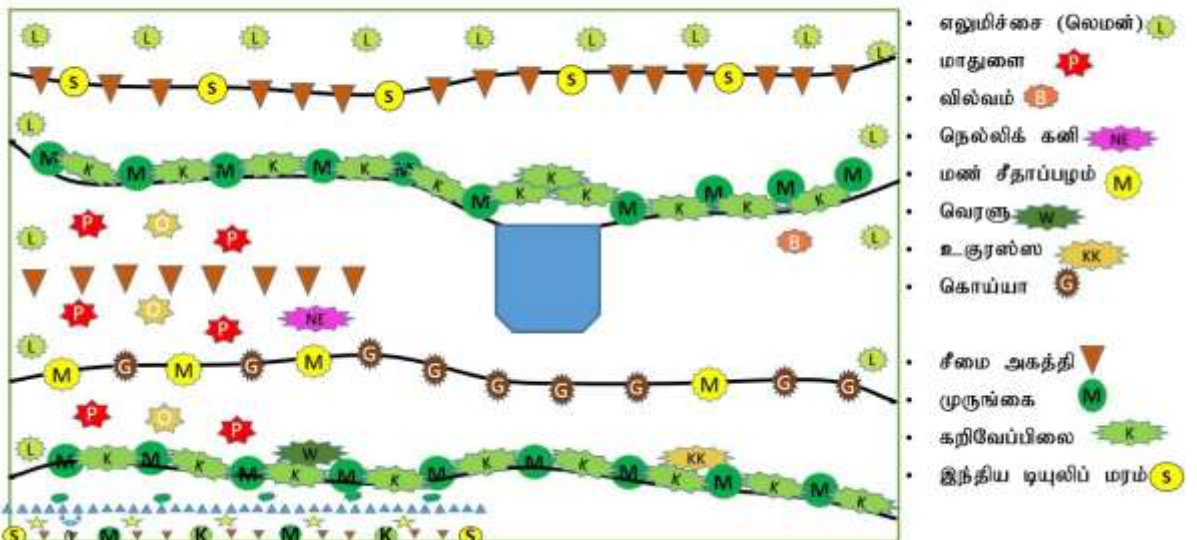
டிஜிட்டல் வடிவமைப்பில் காண்பிக்கப்பட்டுள்ளது. மேலதிக வருமானம் மற்றும் உணவுப் பாதுகாப்பு ஆகியவற்றை உறுதி செய்யும் அதே வேளையில் உயிர்ப் பல்வகைமையை மேம்படுத்துவது இந்த மாதிரியின் பிரதான குறிக்கோளாகும். நிலத்தின் அதிக பட்ச பயன்பாட்டின் மூலம் அதிக எண்ணிக்கையிலான ஏனைய பயிர்களை உள்ளடக்குவதற்காக இம்மாதிரியானது விருத்தி செய்யப்பட்டுள்ளது. மழைக் காலத்தில் நீரை சேமித்து பாதுகாப்பதற்கும் மற்றும் குறுகிய காலப் பயிர்களை பயிரிட்டு உலர்காலங்களில் அவற்றைப் பயன்படுத்துவதற்கு முன்னுரிமை அளிக்கப்பட்டுள்ளது. வெவ்வேறு மண்டலங்களில் ஈரப்பதம் கிடைக்கும் அளவினைப் பொருத்து பயிர்களை தெரிவு செய்தல் மற்றும் எல்லைக் கோடுகளில் பயிர்ச்செய்கை செய்தல்.

3.3.4- பல்வேறு கூறுகள் மற்றும் புல அமைப்பு திட்டம்

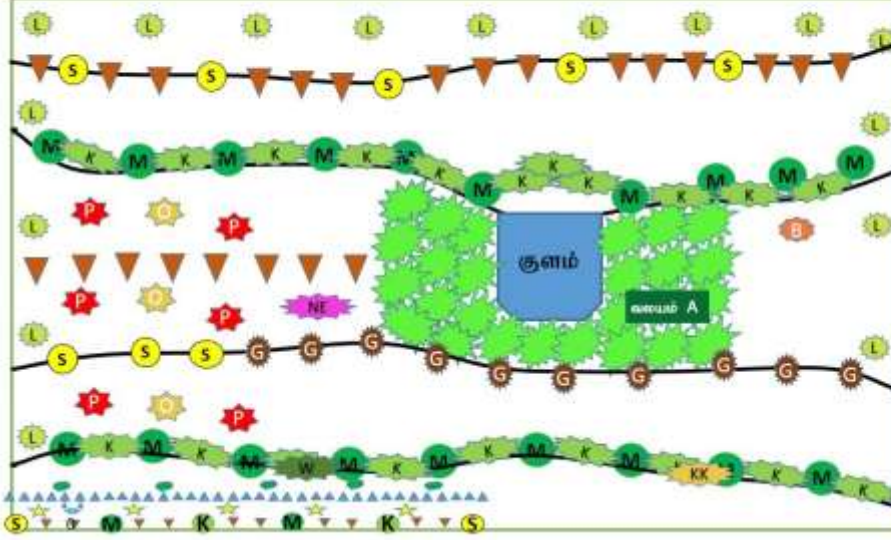
மாதிரி 4

பண்ணை அபிவிருத்தி - மழை நீர் சேகரிப்பு மற்றும் பயன்பாடு - 1 ஏக்கர்

நிலையான பயிர்கள்

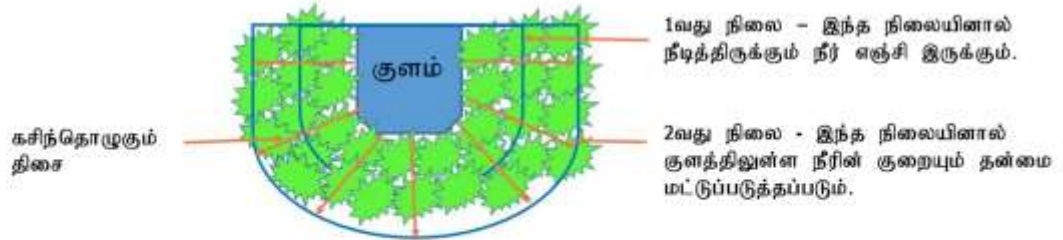


பயிர் செய்கை வலயம் - A - ஈரப்பதம் கூடிய பிரதேசம்



வலயம் - A - ஈரப்பதம் கூடிய பிரதேசம்

- மழை நீர் சேகரிப்பு குளத்திற்கு மிக அருகில் உள்ளது.
- குளம் மூலம் கசிந்தொழுகும் ஈரப்பதத்தைக் கொண்டிருக்கும்.
- ஈரப்பதத்தை விரும்பும் பயிர்களுக்கு மிகவும் உகந்தது.
- வாழை, பால் கிழங்கு, இஞ்சி, மஞ்சள், வற்றாளைக் கிழங்கு.
- வல்லாறை, பொன்னாங்கன்னி, கங்குன்.

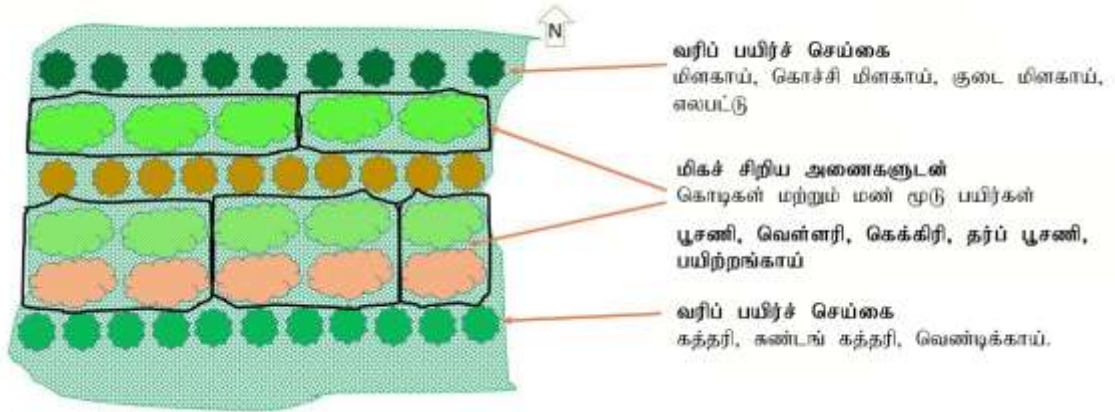


பயிர்ச் செய்கை வலயம் - B - இடைப்பட்ட ஈரப்பதப் பிரதேசம்



வலயம் - B - இடைப்பட்ட ஈரப்பதப் பிரதேசம்

- மழை சேகரிப்புக் குளத்திற்கு சிறிது அருகில் உள்ளது.
- வலயம் - A யிலும் பார்க்க ஈரப்பதம் குறைவானது.
- குளத்து நீரின் நீர் பாசன வசதியின் மூலம் காய்கறி பயிர்ச் செய்கைக்கு உகந்தது.
- முறையான உப்பு மற்றும் நீர் பாதுகாப்பு முறைகள் (சிறிய அணைகள்) நடைமுறைப்படுத்தப்பட வேண்டும்.



பயிர்ச் செய்கை வலயம் - C - குறை ஈரப்பதப் பிரதேசம்



வலயம் - C - குறை ஈரப்பதப் பிரதேசம்

- மழை சேகரிப்புக் குளத்திற்கு சிறிது தூரத்தில் உள்ளது.
- குளம் மூலம் கசிந்தொழுகும் ஈரப்பதத்தைக் கொண்டிருக்காது.
- குறைந்த ஈரப்பதம் அவசியமாகும் பயிர்கள் மற்றும் நீர் பாசன பயிர்களுக்கு மிகவும் உகந்தது.
- நிலக் கடலை, கௌபி, பச்சைப் பயறு, சோயா அவரை முதலியவை.
- எல்லைக் கோடுகளுக்கு இணையாக சீமை அகத்தி பயிரிடப்பட வேண்டும், இது தளத்தின் ஈரப்பத இழப்பினை பராமரிக்க உதவும்.



தள பயிர் வரி

நிலக்கடலை , கௌபி, பச்சைப் பயறு, சோயா அவரை முதலியவை.

சீமை அகத்தி வரி - 2 மீ X 10 மீ இடைவெளி

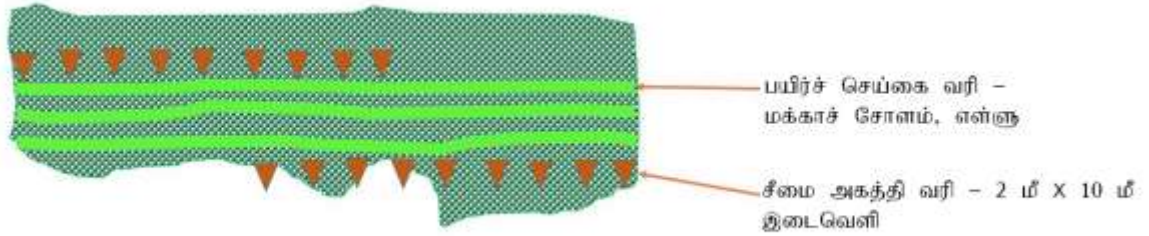
பாகற்காய், பீர்க்கங்காய், புடலங்காய், தும்ப கரவில், சாம்பல் பூசணி, சுரக்காய், சிறகவரை, அவரை முதலியவை சீமை அகத்தி வரியுடன் பயிரிடப்படும்.

பயிர்ச் செய்கை வலயம் - D - குறை ஈரப்பதப் பிரதேசம்



வலயம் - D - குறை ஈரப்பதப் பிரதேசம் (குளத்தின் மேல் பகுதி)

- மழை நீர் சேகரிப்புக் குளத்திற்கு மேலே உள்ளது.
- குளத்தின் மூலம் ஈரப்பதம் கிடைக்கப்பட மாட்டாது, சாய்வு காரணமாக கீழ்ப் பகுதிக்கு இருக்கும் ஈரப்பதம் கசிந்தொழுகும்.
- குறைந்த ஈரப்பதம் அவசியமாகும் பயிர்களான மக்காச் சோளம், எள்ளு போன்ற பயிர்களுக்கு மிகவும் உகந்தது.
- எல்லைக் கோடுகளுக்கு இணையாக சீமை அகத்தி பயிரிடப்பட வேண்டும், இது தளத்தின் ஈரப்பத இழப்பினை பராமரிக்க உதவும்.



கால்நடை வளர்ப்பு அலகு.



CS

மாடு மற்றும் ஆடுகளுக்கான தொடக்க

3.3.5-- மாதிரி -3 இன் மதிப்பீடு

இல	பயிர்	அலகு	அலகு களின் எண்ணிக்கை	அலகின் விலை (ரூ.)	மொத்தச் செலவு (ரூ.)
	எலுமிச்சை	தாவரம்	80	100	8,000.00
	மாதுளை	தாவரம்	20	70	1,400.00
	பதியன் செய்யப்பட்ட வில்வம்	தாவரம்	2	200	400.00
	சப்போட்டா	தாவரம்	2	200	400.00
	அம்பரெல்லா	தாவரம்	2	200	400.00
	பதியன் செய்யப்பட்ட உகுரஸ்ஸ	தாவரம்	2	250	500.00
	நெல்லிக் கனி	தாவரம்	2	70	140.00
	பதியன் செய்யப்பட்ட மொர	தாவரம்	2	200	400.00
	மண் சீதாப் பழம்	தாவரம்	4	70	280.00
	முள் சீதாப் பழம்	தாவரம்	20	70	1,400.00
	கொழி குட்டு வாழைப்பழம்	தாவரம்	50	150	7,500.00
	கலப்பின பப்பாளி	தாவரம்	20	50	1,000.00
	கொடித் தோடை	தாவரம்	60	50	3,000.00
	சுண்டங் கத்தரி	தாவரம்	20	40	800.00
	கலந்த காய்கறிகள்	1 சதுர மீ	1	50	50.00
	பால் கிழங்கு	தாவரம்	150	20	3,000.00
	தேன் பாணி ஒரு பெட்டிக்கு	கூடுகள்	4	1500	6,000.00
	இரண்டு ஆடுகளுடனான ஆட்டுக் கொட்டகை	அலகு	1	100,000	100,000.00
	முருங்கை	தாவரம்	50	10	500.00
	தும்ப கரவில	தாவரம்	50	50	2,500.00
	பூசணிக் காய்	தாவரம்	100	5	500.00
	கெக்கிரி வெள்ளரி	தாவரம்	100	5	500.00
	சாம்பல் பூசணி	தாவரம்	100	5	500.00
	வெள்ளரிக் காய்	தாவரம்	100	5	500.00
	தர்ப் பூசணி	தாவரம்	100	5	500.00
	தானியத்திற்கான மக்காச் சோளம்	சதுர மீ	1000	2	2,000.00
	யால பருவத்தில் எள்ளு	சதுர மீ	1000	1	1,000.00
	மகா பருவத்தில் நிலக் கடலை	சதுர மீ	1000	5	5,000.00
	யால பருவத்தில் கருப்பு உழுந்து	சதுர மீ	1000	1	1,000.00
	மகா பருவத்தில் பச்சைப் பயறு	சதுர மீ	500	1	500.00
	யால பருவத்தில் பச்சைப் பயறு	சதுர மீ	500	1	500.00
	உயிர் வேலி	மீற்றர்	240	100	24,000.00
	மழை நீர் சேகரிப்புக் தாங்கி (280 கன மீற்றர்)	அலகு	1	80000	80,000.00
	மண் பாதுகாப்பு அணை (மீ)	மீற்றர்	250	100	25,000.00
	மொத்தம்				279,170.00

3.3.6- மாதிரி 3 இற்கான வருவாய் கணிப்பு

		3 வருடங்களுக்கு	5 வருடங்களுக்கு	7 வருடங்களுக்கு	10 வருடங்களுக்கு
1	மாம்பழம் (டொம் EJC)	20,000	277,500	827,500	1,727,500
2	மாம்பழம் (கருத்தக் கொளம்பான்)	0	30,000	237,000	642,000
3	(பிபிலை இனிப்பு) தோடை	0	6,500	24,000	54,000
4	(பாங்கொக் பெரிய) கொய்யா	35,000	143,000	263,000	443,000
5	எலுமிச்சை	0	56,000	296,000	656,000
6	மாதுளை	2,000	32,500	68,500	122,500
7	அம்பரெல்லா	0	0	720	4,470
8	நெல்லிக் கனி	0	2,000	6,000	12,000
9	முள் சீதாப் பழம்	13,000	33,000	53,000	83,000
10	(கொழி வாழைப்பழம் குட்டு)	240,000	540,000	840,000	1,290,000
11	கலப்பின பப்பாளி	100,000	205,000	310,000	467,500
12	கொடித் தோடை	48,000	93,000	138,000	205,500
13	சுண்டங் கத்தரி	34,000	66,000	98,000	146,000
14	கலந்த காய்கறிகள் (வீட்டு உபயோகத்திற்கு)	180,000	300,000	420,000	600,000
15	பால் கிழங்கு	22,500	37,500	52,500	75,000
16	தேன் பாணி ஒரு பெட்டிக்கு	24,000	43,200	62,400	91,200
17	அன்னாசி	250	450	650	950
18	முருங்கை	30,000	70,000	110,000	170,000
19	தும்ப கரவில	15,000	25,000	35,000	50,000
20	கறிவேப்பிலை	30,000	50,000	70,000	100,000
21	பூசணிக் காய்	48,000	80,000	112,000	160,000
22	கெக்கிரி வெள்ளரி	12,000	20,000	28,000	40,000
23	சாம்பல் பூசணி	18,000	30,000	42,000	60,000
24	வெள்ளரிக் காய்	12,000	20,000	28,000	40,000
25	தர்ப் பூசணி	27,000	45,000	63,000	90,000
26	தானியத்திற்கான மக்காச் சோளம்	75,000	125,000	175,000	250,000
27	யால பருவத்தில் எள்ளு	300,000	500,000	700,000	1,000,000
28	மகா பருவத்தில் நிலக் கடலை	67,500	112,500	157,500	352,500
29	யால பருவத்தில் கருப்பு உழுந்து	60,000	180,000	220,000	280,000
30	மகா பருவத்தில் பச்சைப் பயறு	22,500	37,500	52,500	75,000
31	யால பருவத்தில் பச்சைப் பயறு	22,500	37,500	52,500	75,000
32	சீமை அகத்தி	7,200	13,600	20,000	29,600
33	பாவட்டா	26,400	55,200	84,000	127,200
	மொத்தம்	1,491,850	3,266,950	5,646,770	9,519,920

3.3.7- மொத்த விளிம்புகள் அடிப்படையில் நிதிக் குறிக்காட்டிகள்

மாதிரி 3	வருடம் 1	வருடம் 2	வருடம் 3	வருடம் 4	வருடம் 5	வருடம் 6	வருடம் 7	வருடம் 8	வருடம் 9	வருடம் 10
வருமானம்	159,350	355,200	471,200	605,700	739,200	956,820	1,072,800	1,073,450	1,073,450	1,073,450
செலவு	359,170	180,000	180,000	320,000	320,000	320,000	320,000	320,000	320,000	320,000
இலாபம்	-199,820	175,200	291,200	285,700	419,200	636,820	752,800	753,450	753,450	753,450
வருமானம் / செலவு விகிதம்	0.44	1.97	2.62	1.89	2.31	2.99	3.35	3.35	3.35	3.35
வருமானம் / செலவு %	44.37	197.33	261.78	189.28	231.00	299.01	335.25	335.45	335.45	335.45
இலாபம் / செலவு விகிதம்	-0.56	0.97	1.62	0.89	1.31	1.99	2.35	2.35	2.35	2.35
இலாபம் / செலவு %	-55.63	97.33	161.78	89.28	131.00	199.01	235.25	235.45	235.45	235.45

ஒட்டு மொத்த வருமானம்	159,350	514,550	985,750	1,591,450	2,330,650	3,287,470	4,360,270	5,433,720	6,507,170	7,580,620
ஒட்டு மொத்த செலவு	359,170	539,170	719,170	1,039,170	1,359,170	1,679,170	1,999,170	2,319,170	2,639,170	2,959,170
ஒட்டு மொத்த இலாபம்	-199,820	-24,620	266,580	552,280	971,480	1,608,300	2,361,100	3,114,550	3,868,000	4,621,450

வருமானம் / செலவு விகிதம்	0.44	0.95	1.37	1.53	1.71	1.96	2.18	2.34	2.47	2.56
வருமானம் / செலவு %	44.37	95.43	137.07	153.15	171.48	195.78	218.10	234.30	246.56	256.17
இலாபம் / செலவு விகிதம்	-0.56	-0.05	0.37	0.53	0.71	0.96	1.18	1.34	1.47	1.56
இலாபம் / செலவு %	-55.63	-4.57	37.07	53.15	71.48	95.78	118.10	134.30	146.56	156.17

மாதிரி - 5

சேனைப் பயிர் செய்கையை உறுதிப்படுத்தல் (1 ஏக்கர்)

3.4.1- முன்மொழியப்பட்ட அளவிலான மாதிரி - 1 ஏக்கர்

இலங்கையின் பாரம்பரிய சேனைப் பயிர்ச் செய்கை முறையானது பாரிய உயிர்ப் பல்வகைமையை கொண்டிருந்தது. ஆனால் தற்போது அது ஓரின பயிர்ச் செய்கை முறையாக மாறியுள்ளது. தற்போதைய சேனைப் பயிர்ச் செய்கை முறையினால் மண் அரிப்பு மற்றும் மழை நீர் இழப்பு ஏற்படுகின்றது. சிறப்புக் குறிப்புக்களின் மூலம் உயிர்ப் பல்வகைமை பாதுகாக்கப்படுவதோடு அதிக வருமானத்தை ஈட்டுவதன் மூலம் சேனை நிலங்களை நிலைத்திருக்கச் செய்வதே இம் முன்மொழியப்பட்ட மாதிரியின் மூலம் எதிர்பார்க்கப்படுகிறது. எல்லைக் கோடுகளிலேயே பயிர்ச் செய்கை செய்யப்படும் மற்றும் மண் பாதுகாப்பு உத்திகள், ஈரப்பதத்தை தக்க வைத்தல் மற்றும் தொடர்ச்சியான பயிர்ச் செய்கை ஆகியவற்றிற்கு அதிகமாக வலியுறுத்தப்பட வேண்டும்.

3.4.2- தொழிலாளர் தேவை

குடும்ப உழைப்பு அல்லது அவசியமெனில் பணியமர்த்தப்பட்ட ஊழியர்கள்.

3.4.3- பயிர் சேர்க்கைகள்

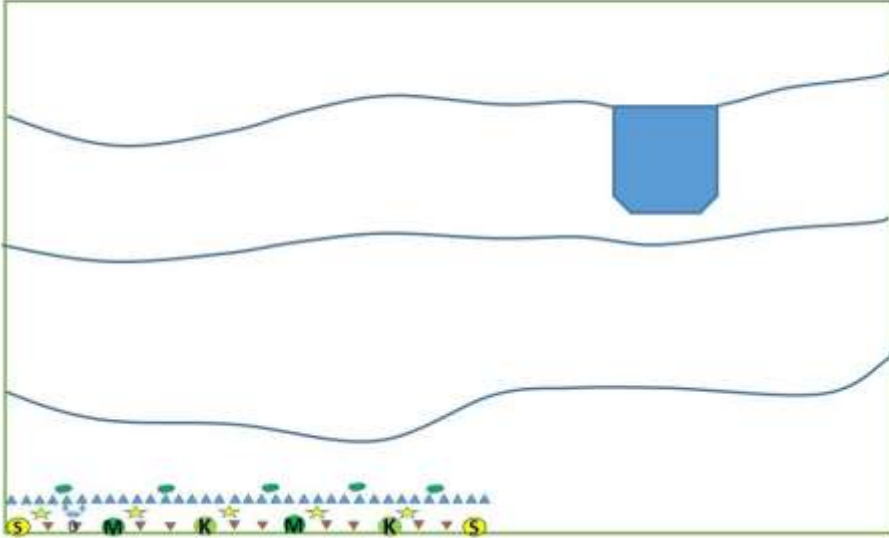
இடைவெளி, வகைகள் மற்றும் தாவரங்களின் எண்ணிக்கை ஆகியவை டிஜிட்டல் வடிவமைப்பில் காட்டப்பட்டுள்ளது. இம்மாதிரியின் பிரதான குறிக்கோள் மேலதிய வருமானம் மற்றும் உணவுப் பாதுகாப்பு ஆகியவற்றை உறுதிப்படுத்தும் அதே வேளை சேனைப் பயிர்ச் செய்கைகளை மேம்படுத்துவதன் மூலம் உயிர்ப்பல்வகைமை பாதுகாப்பினை உறுதி செய்வதாகும். நிலத்தின் அதிக பட்ச பயன்பாட்டின் மூலம் அதிக எண்ணிக்கையிலான ஏனைய பயிர்களை உள்ளடக்குவதற்காக இம்மாதிரியானது விருத்தி செய்யப்பட்டுள்ளது. மழைக் காலத்தில் நீரை சேமித்து பாதுகாப்பதற்கும் மற்றும் குறுகிய காலப் பயிர்களை பயிரிட்டு உலர்காலங்களில் அவற்றைப் பயன்படுத்துவதற்கு முன்னுரிமை அளிக்கப்பட்டுள்ளது. வெவ்வேறு மண்டலங்களில் ஈரப்பதம் கிடைக்கும் அளவினைப் பொருத்து பயிர்களை தெரிவு செய்தல் மற்றும் எல்லைக் கோடுகளில் பயிர்ச்செய்கை செய்தல்.

3.4.4- மாதிரி மற்றும் புல அமைப்புத் திட்டத்தின் பல்வேறு கூறுகள்

மாதிரி - 4

சேனைப் பயிர் செய்கையை உறுதிப்படுத்தல் (1 ஏக்கர்)

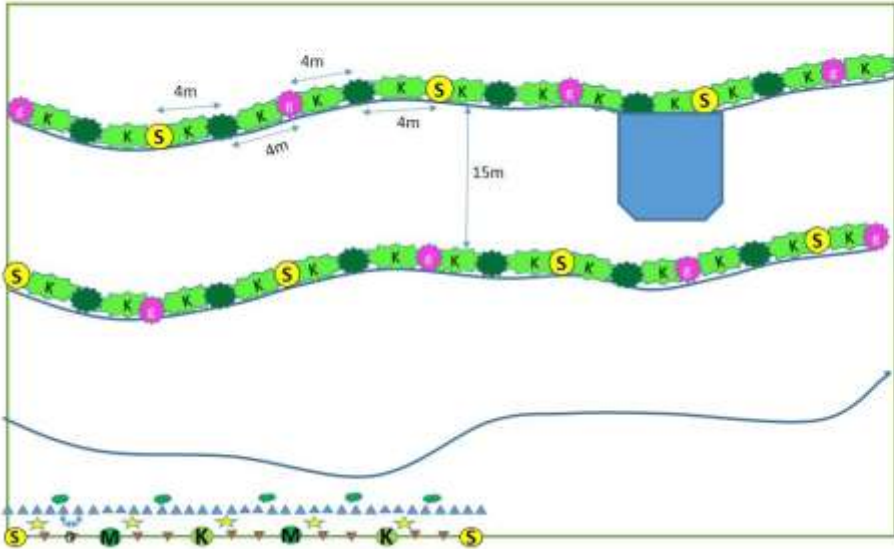
மண் பாதுகாப்பு அணைகள் மற்றும் மழை நீர் சேகரிப்புக் குளம்.



பரப்பு - 1 ஏக்கர்

- மண் அரிப்பை குறைக்கவும், மழை நீரை பாதுகாக்கவும் முழு நிலத்தையும் முடுவதற்கு குறைந்தது 3 அணைகளேனும் அவசியமாகும்.
- நிலத்தின் மேல்ப் பகுதியில் மழை நீர் சேகரிப்புக் குளம் நிர்மாணிக்கப்படும்.

மண் பாதுகாப்பு உயிர் அணைகள்



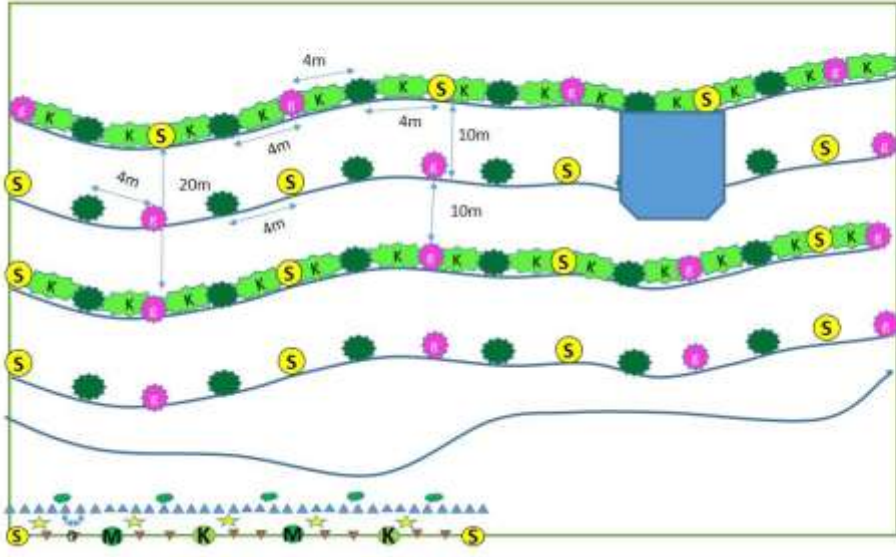
மண் பாதுகாப்பு அணைகளில் மற்றும் பிளவுபடுத்தும் வரிகளில் பயிரிடப்படும் தாவரங்கள்

- கறிவேப்பிலை K
- முருங்கை
- சீமை அகத்தி
- இந்திய ஓயுலிப் மரம் S

இவ் அனைத்து தாவரங்களும், வறட்சியை தாங்கக் கூடியவை ஆதி வேகமாக வளரக் கூடியவை நைதரசனை பறிக்கக் கூடியவை பாரிய எண்ணிக்கையிலான இலைகளை வீழ்த்தக் கூடியவை

- இவை உதவும்,
- புனர் வாழ்விற்கு
- ஈரப்பதத்தினை மற்றும் மண்ணை பாதுகாக்கும்
- மண்ணை வளப்படுத்தும்

உயிர்ப் பல்வகைமையை மேம்படுத்தும் மேலதிக முறைகள்

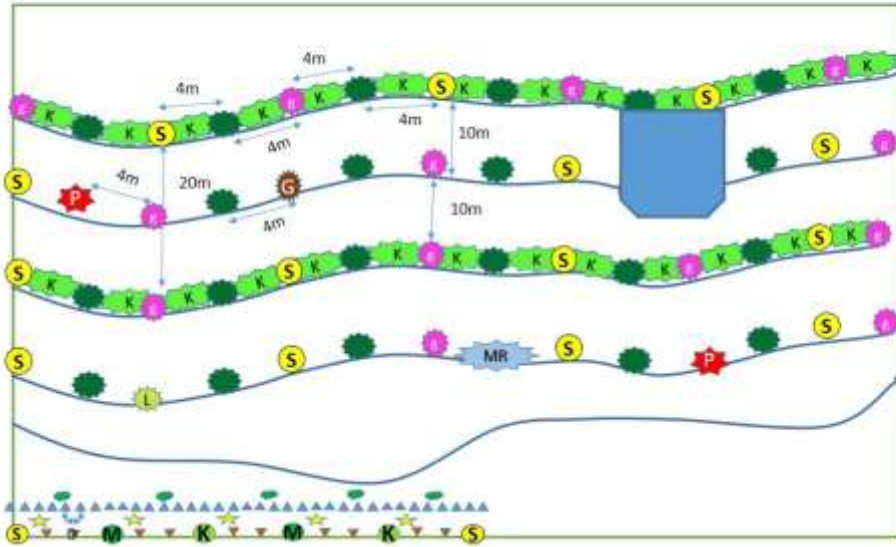


மண் அணைகளுக்கு திடையில் மேலதிக மூன்று வரிக்களில் பயிரிடப்பட வேண்டும்

- முருங்கை
- சீமை அகத்தி
- இந்திய டியலிப் மரங்கள்

- இவை உதவும்,
- அழி காற்று பாதிப்பினை தடுக்கும்
 - நுண் குழலின் சரப்பதத்தை பாதுகாக்கும்
 - மேலதிக மண் வளமாக்கல் மற்றும் புனர் வாழ்வு.

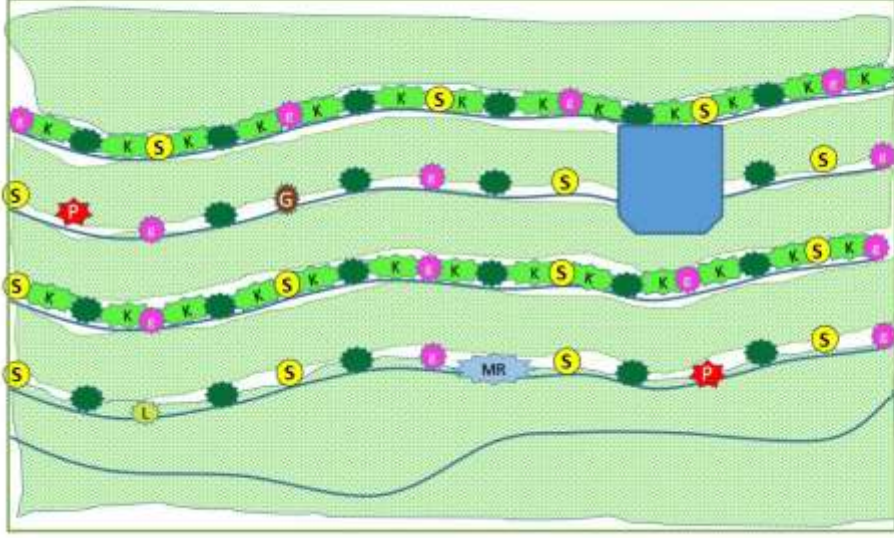
நிலையான பழச் சாகுபடி



பழங்கள்

- மா
- மாதளம் பழம்
- கொய்யா
- எலுமிச்சை
- தோடை
- மொர
- வில்வம்

பயிர்ச் சேர்க்கைகள்



அணைகள் மற்றும் மரங்களின் வரிகளின் இடையே வருடாந்த பயிர்களின் சாகுபடி-சில பயிர்கள் பயிரிடப்படும்

கலந்த பயிர்ச் செய்கையாக சாத்தியமான பயிர்கள் பயிரிடப்படும்.

நிலக் கடலை + பச்சைப் பயறு
நிலக் கடலை + மக்காச் சோளம்
கரும்பு உழுந்து + மக்காச் சோளம்
சோயா அவரை + மக்காச் சோளம்
மக்காச் சோளம் + கெக்கிரி, பூசணி

பயிர்ச் சேர்க்கைகள்

தளப் பயிர்கள்

- மக்காச் சோளம்
- நிலக் கடலை
- பச்சைப் பயறு
- கௌபி
- எள்ளு
- சோயா அவரை
- மிளகாய்

பருவப் பயிர்கள்

- பாகற்காய்
- தும்ப கரவில
- கெக்கிரி
- தியாபர
- எலபடு
- இரமுக
- பொல் பலா
- சிறு கீரை
- சாரணை
- தல்கொல

பழங்கள்

- மாம்பழம்
- மாதுளம் பழம்
- கொய்யா
- எலுமிச்சை
- தோடை
- மொர
- வில்வம்

இருக்கும் வன

மரங்களை பாதுகாத்தல்

- வேப்ப மரம்
- அஹல
- மஹில
- சட்டின்
- வீர
- பலு
- தெமட
- செரு
- அகு
- கடுபில
- ரணவரா

3.4.5- மாதிரி - 4 இன் மதிப்பீடு

இல	பயிர்	அலகு	அலகுகளின் எண்ணிக்கை	அலகின் விலை (ரூ.)	மொத்தச் செலவு (ரூ.)
0	பழங்கள்				
1	மாம்பழம் டொம் EJC	தாவரம்		250	0.00
2	மாம்பழம் (கருத்தக் கொளம்பான்)	தாவரம்	5	250	1,250.00
3	பிபிலை தோடை	தாவரம்	10	250	2,500.00
4	(பாங்கொக் பெரிய) கொய்யா	தாவரம்	10	200	2,000.00
5	எலுமிச்சை	தாவரம்	80	100	8,000.00
6	மாதுளை	தாவரம்	10	70	700.00
7	பதியன் செய்யப்பட்ட வில்வம்	தாவரம்	2	200	400.00
11	நெல்லிக் கனி	தாவரம்	1	70	70.00
12	பதியன் செய்யப்பட்ட மொர	தாவரம்	2	200	400.00
13	மண் சீதாப் பழம்	தாவரம்	2	70	140.00
14	முள் சீதாப் பழம்	தாவரம்	4	70	280.00
22	தேன் பாணி ஒரு பெட்டிக்கு	கூடுகள்	4	1500	6,000.00
25	முருங்கை	தாவரம்	60	10	600.00
28	தும்ப கரவில	தாவரம்	60	50	3,000.00
30	பூசணிக் காய்	தாவரம்	100	5	500.00
31	கெக்கிரி வெள்ளரி	தாவரம்	100	5	500.00
32	சாம்பல் பூசணி	தாவரம்	100	5	500.00
33	வெள்ளரிக் காய்	தாவரம்	100	5	500.00
34	தர்ப் பூசணி	தாவரம்	100	5	500.00
35	தானியத்திற்கான மக்காச் சோளம்	சதுர மீ	1500	2	3,000.00
36	யால பருவத்தில் எள்ளு	சதுர மீ	2000	1	2,000.00
37	மகா பருவத்தில் நிலக் கடலை	சதுர மீ	1000	5	5,000.00
38	யால பருவத்தில் கருப்பு உழுந்து	சதுர மீ	1000	1	1,000.00
39	மகா பருவத்தில் பச்சைப் பயறு	சதுர மீ	1000	1	1,000.00
40	யால பருவத்தில் பச்சைப் பயறு	சதுர மீ	500	1	500.00
41	உயிர் வேலி	மீற்றர்	350	100	35,000.00
42	மண் பாதுகாப்பு அணை (மீ)	மீற்றர்	350	100	35,000.00
43	மழை நீர் சேகரிப்புக் தாங்கி	அலகு	1	100,000	100,000.00
44	களை கட்டுப்பாட்டு இயந்திரம்	அலகு	1	22,000	22,000.00
45	களி மண் பாளைகள்	எண்ணிக்கை		2000	2000.00
மொத்தம்					234,340

3.4.6- வருவாய் கணிப்பு

	பயிர்	3 வருடங்களுக்கு	5 வருடங்களுக்கு	7 வருடங்களுக்கு	10 வருடங்களுக்கு
2	மாம்பழம் (கருத்தக் கொளம்பான்)	0	7,500	59,250	160,500
3	பிபிலை இனிப்புத் தோடை	0	6,500	24,000	54,000
4	(பாங்கொக் பெரிய) கொய்யா	17,500	71,500	131,500	221,500
5	எலுமிச்சை	0	56,000	296,000	656,000
6	மாதுளை	1,000	16,250	34,250	61,250
11	நெல்லிக் கனி	0	1,000	3,000	6,000
14	முள் சீதாப் பழம்	2,600	6,600	10,600	16,600
22	தேன் பாணி ஒரு பெட்டிக்கு	24,000	43,200	62,400	91,200
25	முருங்கை	36,000	84,000	132,000	204,000
27	எலபட்டு	45,000	75,000	105,000	150,000
28	தும்ப கரவில	18,000	30,000	42,000	60,000
29	கறிவேப்பிலை	30,000	50,000	70,000	100,000
30	பூசணிக் காய்	48,000	80,000	112,000	160,000
31	கெக்கிரி வெள்ளரி	12,000	20,000	28,000	40,000
32	சாம்பல் பூசணி	18,000	30,000	42,000	60,000
33	வெள்ளரிக் காய்	12,000	20,000	28,000	40,000
34	தர்ப் பூசணி	27,000	45,000	63,000	90,000
35	தானியத்திற்கான மக்காச் சோளம்	112,500	187,500	262,500	375,000
36	யால பருவத்தில் எள்ளு	600,000	1,000,000	1,400,000	2,000,000
37	மகா பருவத்தில் நிலக் கடலை	67,500	112,500	157,500	352,500
38	யால பருவத்தில் கருப்பு உழுந்து	60,000	180,000	220,000	280,000
39	மகா பருவத்தில் பச்சைப் பயறு	45,000	75,000	105,000	150,000
40	யால பருவத்தில் பச்சைப் பயறு	22,500	37,500	52,500	75,000
0	சீமை அகத்தி	5,400	10,200	15,000	22,200
0	பாவட்டா (ஒரு மீற்றருக்கு)	27,500	57,500	87,500	132,500
	மொத்தம்	1,231,500	2,302,750	3,543,000	5,558,250

3.4.7- மொத்த விளிம்புகள் அடிப்படையில் நிதிக் குறிக்காட்டிகள்

மாதிரி 4	வருடம் 1	வருடம் 2	வருடம் 3	வருடம் 4	வருடம் 5	வருடம் 6	வருடம் 7	வருடம் 8	வருடம் 9	வருடம் 10
வருமானம்	112,500	135,100	156,000	191,350	235,100	328,600	346,850	346,850	346,850	346,850
செலவு	340,390	125,000	125,000	125,000	125,000	125,000	125,000	125,000	125,000	125,000
இலாபம்	-227,890	10,100	31,000	66,350	110,100	203,600	221,850	221,850	221,850	221,850
வருமானம் / செலவு விகிதம்	0.33	1.08	1.25	1.53	1.88	2.63	2.77	2.77	2.77	2.77
வருமானம் / செலவு %	33.05	108.08	124.80	153.08	188.08	262.88	277.48	277.48	277.48	277.48
இலாபம் / செலவு விகிதம்	-0.67	0.08	0.25	0.53	0.88	1.63	1.77	1.77	1.77	1.77
இலாபம் / செலவு %	-66.95	8.08	24.80	53.08	88.08	162.88	177.48	177.48	177.48	177.48
ஒட்டு மொத்த வருமானம்	112,500	247,600	403,600	594,950	830,050	1,158,650	1,505,500	1,852,350	2,199,200	2,546,050
ஒட்டு மொத்த செலவு	340,390	465,390	590,390	715,390	840,390	965,390	1,090,390	1,215,390	1,340,390	1,465,390
ஒட்டு மொத்த இலாபம்	-227,890	-217,790	-186,790	-120,440	-10,340	193,260	415,110	636,960	858,810	1,080,660
வருமானம் / செலவு விகிதம்	0.33	0.53	0.68	0.83	0.99	1.20	1.38	1.52	1.64	1.74
வருமானம் / செலவு %	33.05	53.20	68.36	83.16	98.77	120.02	138.07	152.41	164.07	173.75
இலாபம் / செலவு விகிதம்	-0.67	-0.47	-0.32	-0.17	-0.01	0.20	0.38	0.52	0.64	0.74
இலாபம் / செலவு %	-66.95	-46.80	-31.64	-16.84	-1.23	20.02	38.07	52.41	64.07	73.75

மாதிரி - 5

மகாவலி நெல் நில அபிவிருத்தி

3.5.1 - முன்மொழியப்பட்ட அளவிலான மாதிரி - 2.5 ஏக்கர்கள்

மகாவலி திட்டத்தின் கீழ் அநுராதபுரம் மாவட்டத்தில் ஏராளமான நெல் வயல்கள் இருக்கின்றன. நீர் பற்றாக்குறை காரணமாக கலாவெவ திட்டத்தின் கீழ் இருக்கும் நெல் நிலங்களில் இரண்டு பருவங்களிலும் பயிர்ச் செய்கை மேற்கொள்ள முடியாதுள்ளது. கலாவெவ திட்டத்தின் கீழ் இருக்கும் 1000 ஹெக்டேயரிற்கும் அதிகமான நிலப்பரப்பில் நெல் பயிர்ச் செய்கை செய்வதற்கு இரு பருவங்களிலும் போதிய அளவு நீர் கிடைப்பதில்லை என்று கூறப்படுகிறது. மறுபுறம் நெல் பயிர்ச் செய்கையை விட ஏனைய தளப் பயிர்கள் (OFC) அதிகளவு இலாபத்தை தரக் கூடிய அதே வேளை, நெல் பயிர்ச் செய்கையை விட ஏனைய தளப் பயிர்களுக்கு (OFC) நீர் தேவையும் ஒப்பிடக் கூடிய அளவில் குறைவாகவே உள்ளது. நீர் பற்றாக்குறை காரணமாக கடந்த மூன்று வருடங்களாக கலாவாவியிலுள்ள மகாவலி விவசாயிகள் தமது நெல் வயல்களில் பயிரிட முடியாது உள்ளது என்பது தெரியவந்துள்ளது. நெல் நிலங்களை மாற்றி அமைத்து ஏனைய துறைப் பயிர்களை பயிரிடுவதன் மூலம் விவசாயிகளின் வருமானம் மேம்படுத்தப்படுவதோடு உயிர்ப் பல்வகைமையும் மேம்படுத்தப்படும். இந்த மகாவலி நெல் நில அபிவிருத்தி மாதிரியானது, மேலே குறிப்பிட்ட பிரச்சினைகளிலிருந்து மீளவும், உயிர்ப் பல்வகைமையை மேம்படுத்தவும் வடிவமைக்கப்பட்டுள்ளது.

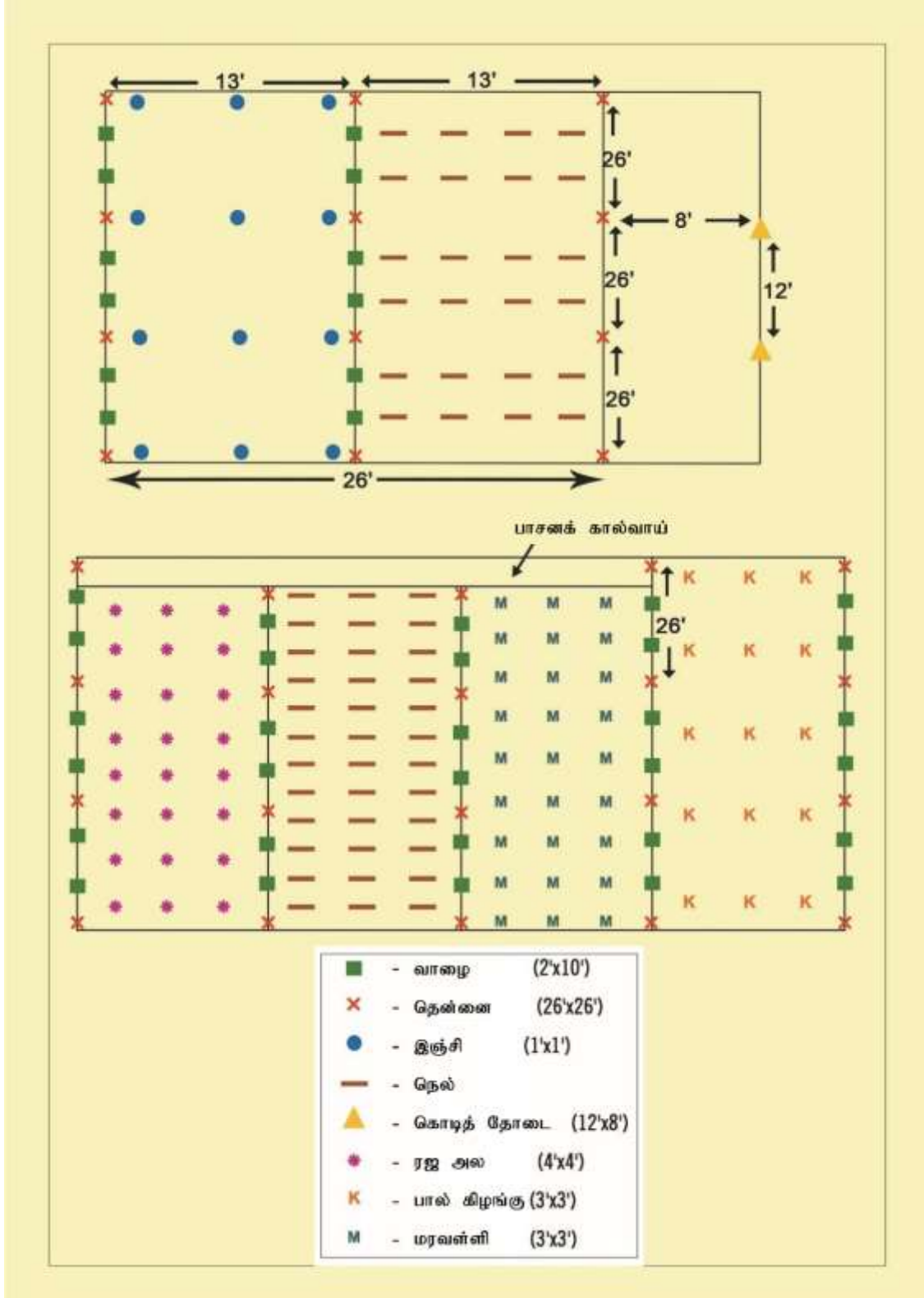
3.5.2- தொழிலாளர் தேவை - இந்த மாதிரிக்கு தொழிலாளர்களை கட்டாயமாக பணியமர்த்தல் வேண்டும்.

3.5.3- பயிர் சேர்க்கைகள், இடைவெளி, பயிர் வகைகள் மற்றும் தாவரங்களின் எண்ணிக்கை

டிஜிட்டல் வடிவமைப்பில் காண்பிக்கப்பட்டுள்ளது. மேலதிக வருமானம் மற்றும் உணவுப் பாதுகாப்பு ஆகியவற்றை உறுதி செய்யும் அதே வேளை நெல் பயிர்ச் செய்கை மூலம் உயிர்ப் பல்வகைமையை மேம்படுத்துவதே இம் மாதிரியின் முக்கிய நோக்கம் ஆகும். நிலத்தின் அதிக பட்ச பயன்பாட்டின் மூலம் அதிக எண்ணிக்கையிலான ஏனைய பயிர்களை உள்ளடக்குவதற்காக இம்மாதிரியானது விருத்தி செய்யப்பட்டுள்ளது. சந்தையில் பாரிய கேள்விகள் இருக்கும் பல வகையான பயிர்களை பயிரிடுவதற்கு முன்னுரிமை வழங்கப்பட்டுள்ளது. இம் மாதிரியின் இன்னொரு மிக முக்கியமான அம்சம் வாராந்த அடிப்படையில் கணிசமான வருவாயைப் பெறும் திறன் ஆகும்.

3.5.4- மாதிரி மற்றும் புல அமைப்புத் திட்டத்தின் பல்வேறு கூறுகள்

பயிர்த் தேர்வு மற்றும் இடைவெளி



3.5.5- மாதிரி - 5 இன் மதிப்பீடு

இல	பயிர்	அலகு	அலகுகளின் எண்ணிக்கை	அலகின் விலை	மொத்தச் செலவு
1	வாழை		700	100	70,000.00
2	கொடித் தோடை (ஒரு கொடிக்கு)	தாவரம்	200	30	6,000.00
3	வெல் அல (ஒரு கொடிக்கு)	தாவரம்	1400	30	42,000.00
4	தென்னை	தாவரம்	160	150	24,000.00
5	கொஹில கிழங்கு	சதுர மீ	1440	30	43,200.00
6	கொஹில தண்டு (கட்டு) /சதுர மீ	சதுர மீ	1440	0	0
7	நெல்	சதுர மீ	4000	5	20,000.00
8	தொழிலாளர் செலவு (மாதம் ஒன்றுக்கு)	மனித நாட்கள்	50	1500	75000.00
மொத்தம்					280,200.00

3.5.6- மாதிரி 5 இற்கான வருவாய் கணிப்பு

பயிர்	3 வருடங்களுக்கு	5 வருடங்களுக்கு	7 வருடங்களுக்கு	10 வருடங்களுக்கு
1 வாழை	4,200,000	8,400,000	12,600,000	18,900,000
2 கொடித் தோடை (ஒரு கொடிக்கு)	320,000	640,000	960,000	1,440,000
3 வெல் அல (ஒரு கொடிக்கு)	1,260,000	2,100,000	2,940,000	4,200,000
4 தென்னை	0	0	1,088,000	3,392,000
5 கொஹில கிழங்கு	103,680	172,800	241,920	345,600
6 கொஹில தண்டு (கட்டு) /சதுர மீ	97,200	162,000	226,800	507,600
7 நெல்	288,000	480,000	672,000	960,000
மொத்தம்				29,745,200

3.5.7- மொத்த விளிம்புகள் அடிப்படையில் நிதிக் குறிக்காட்டிகள்

மாதிரி 5	வருடம் 1	வருடம் 2	வருடம் 3	வருடம் 4	வருடம் 5	வருடம் 6	வருடம் 7	வருடம் 8	வருடம் 9	வருடம் 10
வருமானம்	1,260,000	1,840,000	2,680,000	2,680,000	2,680,000	3,000,000	3,448,000	3,448,000	3,448,000	3,448,000
செலவு	1,105,200	900,000	900,000	900,000	900,000	900,000	900,000	900,000	900,000	900,000
இலாபம்	154,800	940,000	1,780,000	1,780,000	1,780,000	2,100,000	2,548,000	2,548,000	2,548,000	2,548,000
வருமானம் / செலவு விகிதம்	1.14	2.04	2.98	2.98	2.98	3.33	3.83	3.83	3.83	3.83
வருமானம் / செலவு %	114.01	204.44	297.78	297.78	297.78	333.33	383.11	383.11	383.11	383.11
இலாபம் / செலவு விகிதம்	0.14	1.04	1.98	1.98	1.98	2.33	2.83	2.83	2.83	2.83
இலாபம் / செலவு %	14.01	104.44	197.78	197.78	197.78	233.33	283.11	283.11	283.11	283.11

ஒட்டு மொத்த வருமானம்	1,260,000	3,100,000	5,780,000	8,460,000	11,140,000	14,140,000	17,588,000	21,036,000	24,484,000	27,932,000
ஒட்டு மொத்த செலவு	1,105,200	2,005,200	2,905,200	3,805,200	4,705,200	5,605,200	6,505,200	7,405,200	8,305,200	9,205,200
ஒட்டு மொத்த இலாபம்	154,800	1,094,800	2,874,800	4,654,800	6,434,800	8,534,800	11,082,800	13,630,800	16,178,800	18,726,800

வருமானம் / செலவு விகிதம்	1.14	1.55	1.99	2.22	2.37	2.52	2.70	2.84	2.95	3.03
வருமானம் / செலவு %	114.01	154.60	198.95	222.33	236.76	252.27	270.37	284.07	294.80	303.44
இலாபம் / செலவு விகிதம்	0.14	0.55	0.99	1.22	1.37	1.52	1.70	1.84	1.95	2.03
இலாபம் / செலவு %	14.01	54.60	98.95	122.33	136.76	152.27	170.37	184.07	194.80	203.44

5 மாதிரிகளின் பயன் பகுப்பாய்வு

மாதிரி 1	வருடம் 1	வருடம் 2	வருடம் 3	வருடம் 4	வருடம் 5	வருடம் 6	வருடம் 7	வருடம் 8	வருடம் 9	வருடம் 10	நன்மை / கிரய விகிதம்
வருமானம்	82,600	248,375	405,025	475,075	533,200	595,745	643,975	583,400	644,625	644,625	
செலவு	392,790	180,000	180,000	180,000	180,000	180,000	180,000	180,000	180,000	180,000	
	-310,190	68,375	225,025	295,075	353,200	415,745	463,975	403,400	464,625	464,625	
மாதிரி 2	வருடம் 1	வருடம் 2	வருடம் 3	வருடம் 4	வருடம் 5	வருடம் 6	வருடம் 7	வருடம் 8	வருடம் 9	வருடம் 10	67%
வருமானம்	68,100	146,200	300,200	750,950	1,077,700	1,551,820	1,772,300	1,772,950	1,772,950	1,772,950	
செலவு	355,830	180,000	180,000	450,000	450,000	500,000	500,000	500,000	500,000	500,000	
	-287,730	-33,800	120,200	300,950	627,700	1,051,820	1,272,300	1,272,950	1,272,950	1,272,950	
மாதிரி 3	வருடம் 1	வருடம் 2	வருடம் 3	வருடம் 4	வருடம் 5	வருடம் 6	வருடம் 7	வருடம் 8	வருடம் 9	வருடம் 10	76%
வருமானம்	159,350	355,200	471,200	605,700	739,200	956,820	1,072,800	1,073,450	1,073,450	1,073,450	
செலவு	359,170	180,000	180,000	320,000	320,000	320,000	320,000	320,000	320,000	320,000	
	-199,820	175,200	291,200	285,700	419,200	636,820	752,800	753,450	753,450	753,450	
மாதிரி 4	வருடம் 1	வருடம் 2	வருடம் 3	வருடம் 4	வருடம் 5	வருடம் 6	வருடம் 7	வருடம் 8	வருடம் 9	வருடம் 10	124%
வருமானம்	112,500	135,100	156,000	191,350	235,100	328,600	346,850	346,850	346,850	346,850	
செலவு	340,390	125,000	125,000	125,000	125,000	125,000	125,000	125,000	125,000	125,000	
	-227,890	10,100	31,000	66,350	110,100	203,600	221,850	221,850	221,850	221,850	
மாதிரி 5	வருடம் 1	வருடம் 2	வருடம் 3	வருடம் 4	வருடம் 5	வருடம் 6	வருடம் 7	வருடம் 8	வருடம் 9	வருடம் 10	35%
வருமானம்	1,260,000	1,840,000	2,680,000	2,680,000	2,680,000	3,000,000	3,448,000	3,448,000	3,448,000	3,448,000	
செலவு	1,105,200	900,000	900,000	900,000	900,000	900,000	900,000	900,000	900,000	900,000	
	154,800	940,000	1,780,000	1,780,000	1,780,000	2,100,000	2,548,000	2,548,000	2,548,000	2,548,000	பொருந்தாது

மாதிரி – 6

சுற்றுச் சூழல் அபாயங்களைக் குறைப்பதற்கு பாதுகாப்பான விவசாய இரசாயன பயன்பாடு

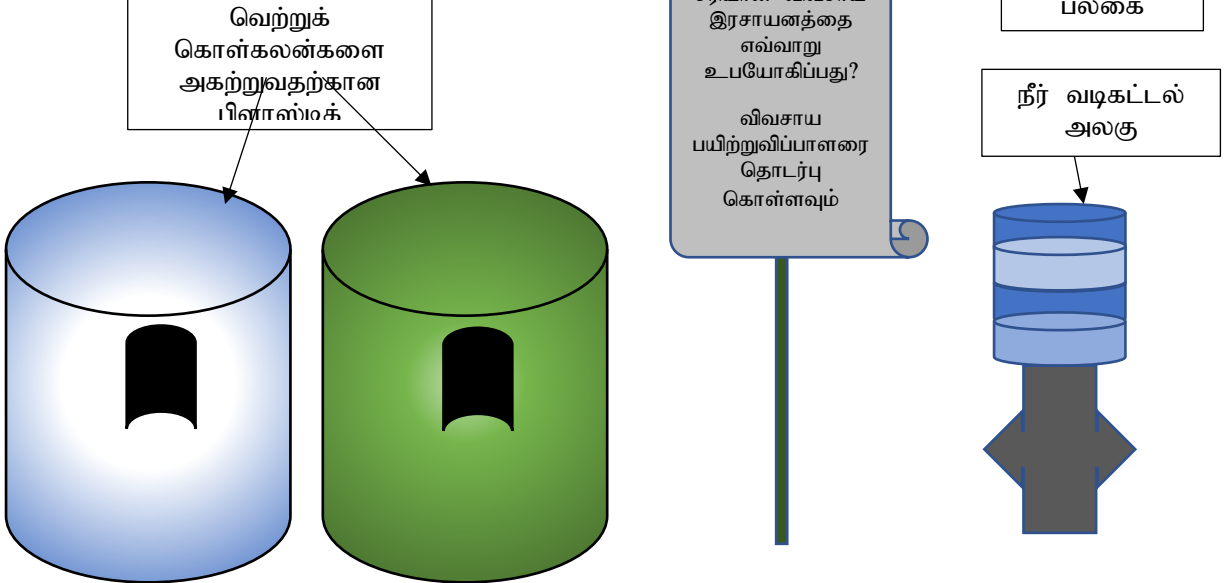
3.6.1- நோக்கங்கள்

- அதிகப்படியான உரங்கள் மற்றும் பூச்சிக் கொல்லிகள் பயன்பாட்டினை குறைத்தல் மற்றும் விவசாயத் திணைக்களத்தின் பரிந்துரைகளுக்கு ஏற்ப விவசாயிகளை வலியுறுத்தி அவர்களில் மாற்றம் ஏற்படுத்த வேண்டும்.
- எப்போதும் விவசாயத் திணைக்களத்தினால் பரிந்துரைக்கப்பட்ட பட்டியலில் இருந்து குறிப்பிட்ட பயிர்களுக்கு மிகப் பொருத்தமான பூச்சிக் கொல்லிகளை தேர்ந்தெடுப்பதற்கு விவசாயிகளுக்கு விழிப்புணர்வை ஏற்படுத்த வேண்டும்.
- முறையான கழிவுகற்றல் முறைகளை அறிமுகப்படுத்துவதன் மூலம் வெற்று பூச்சிக் கொல்லி கொள்கலன்களினால் ஏற்படக் கூடிய சுற்றுச் சூழல் ஆபத்துக்களை சரிபார்த்துக் கொள்ளல் வேண்டும்.

3.6.2- நடவடிக்கைகள்

- வெற்றுக் கொள்கலன்களை பாதுகாப்பாக கழிவுகற்றக் கூடிய தொட்டிகளை வழங்குதல் மற்றும் விவசாய இரசாயனப் பொருட்களின் முறையான பயன்பாடுகளை அறிவுறுத்தக் கூடிய அறிவிப்புப் பலகைகளை காட்சிப்படுத்தல்.
- விவசாய இரசாயனப் பொருட்களை ஐதாக்குவதற்கு அவசியமான வடிகட்டிய நீரை வழங்குவதற்கான நீர் வடிகட்டி அலகுகளை வழங்குதல். இதன் மூலம் இரசாயனப் பொருட்களின் அதிக பட்ச திறனைப் பெற்றுக் கொள்வதோடு அதன் அதிக பயன்பாட்டை குறைக்க உதவும்.
- இதனை முறையாக கண்காணிப்பதற்கு விவசாயிகள், விவசாய இரசாயன பொருட்களை வழங்குனர்கள் மற்றும் அரச அலுவலர்களைக் கொண்ட ஒரு குழுவினை ஸ்தாபித்தல்.
- விவசாய இரசாயனத் துறையில் ஈடுபட்டிருக்கும் தேசிய அமைப்புகளுடன் “பயிர் வாழ்க்கை” இணை இணைத்தல் மற்றும் விவசாய இரசாயனப் பொருட்களின் முறையான பயன்பாடு மற்றும் அவற்றின் பாதுகாப்பான அகற்றும் முறை சம்பந்தமான ஒரு நடைமுறை செயல் திட்டத்தை வரைதல்.
- பாடசாலை விழிப்புணர்வுத் திட்டம்
- விவசாய இரசாயன பொருட்களை விசிறும் ஆண்கள் மற்றும் வெற்று கொள்கலன் சேகரிப்பாளர்களை ஊக்குவித்தல்.

3.6.3- வடிகட்டும் பொருட்கள்



3.6.4 - மாதிரி - 6 இன் மதிப்பீடு

பொருள்	எண்ணிக்கை	விலை (ரூ.)
பயிற்சிப் பட்டறைக்கான அதிகாரிகள்	50 அதிகாரிகள்	25,000.00
ஒரு விவசாயிகளுக்கான பயிற்சிகள்	75 விவசாயிகள்	25,000.00
பிளாஸ்டிக் பீப்பாய்கள் கொள்முதல்	30 பீப்பாய்கள்	60,000.00
பாதுகாப்பான விசிறும் உபகரணங்கள் கொள்முதல்	75 உபகரணங்கள்	75,000.00
துண்டுப் பிரசுரங்கள் மற்றும் சுவரொட்டிகள்		40,000.00
0.25 c மீற்றர் உணவு வாயில்களுடனான பீப்பாய்கள்	3 பீப்பாய்கள்	6,000.00
உணவு வாயில்களுடனான முதன்மை மணல் மற்றும் கரி வடிகட்டி அலகு	1	5,000.00
மொத்தம்		236,000.00

அத்தியாயம் - 4

4.1- மாதிரி வகைகளின் சுருக்கம், இரண்டு மாகாணத் திணைக்களங்களினால் முன் மொழியப்பட்ட பதில்களின் எண்ணிக்கை

மாதிரி	தற்காலிக மதிப்பீடு / மாதிரி (ரூ.)	புத்தளம்	அநுராதபுரம்	மொத்தச் செலவு - ரூ.
1- வீட்டுத் தோட்டம்	247,000.00	5 (1 ஏக்கர்-4,0.5 ஏக்கர்-1)	5	2,470,000.00
2- சிறந்த விவசாய நடைமுறைகளுடன் மாம்பழச் சாகுபடி	175,000.00	4	5	1,575,000.00
3-மழை நீர் சேகரிப்புடனான பண்ணை அபிவிருத்தி	175,000.00	1	1	350,000.00
4- சேனைப் பயிற்சி செய்கையை உறுதி செய்தல்.	234,000.00	2	1	468,000.00
5-மகாவலி நெல் நில அபிவிருத்தி	280,000.00	-	2	560,000.00
6- பூச்சிக் கொல்லி பாவணையை முறைப்படுத்தல்	236,000.00	4	1	1,180,000.00
முன் மொழியப்பட்ட பதில்களின் மொத்த எண்ணிக்கை		16	15	6,099,000.00
நிர்வாகச் செலவுகள்	@9%			6,647,900.00

4.2- அங்கீகரிக்கப்பட்ட மாதிரிகள் மற்றும் இரண்டு மாகாணத் திணைக்களங்களினால் முன் மொழியப்பட்ட பதில்களின் எண்ணிக்கை

மாதிரி	தற்காலிக மதிப்பீடு / மாதிரி	அநுராதபுரம்	அநுராதபுரத்திற்கான செலவு	புத்தளம்	புத்தளத்திற்கான செலவு
1. வீட்டுத் தோட்டம்	247,000.00	4	988,000.00	3	741,000.00
2- சிறந்த விவசாய நடைமுறைகளுடன் மாம்பழச் சாகுபடி	175,000.00	3	525,000.00	4	700,000.00
3-மழை நீர் சேகரிப்புடனான பண்ணை அபிவிருத்தி	175,000.00	1	175,000.00	1	175,000.00
4- சேனைப் பயிர்ச் செய்கையை உறுதி செய்தல்.	234,000.00	1	234,000.00		
5-மகாவலி நெல் நில அபிவிருத்தி	280,000.00	2	560,000.00		
6- பூச்சிக் கொல்லி பாவணையை முறைப்படுத்தல்	236,000.00	1	236,000.00	3	708,000.00
முன் மொழியப்பட்ட பதில்களின் மொத்த எண்ணிக்கை		12	2,718,000.00	11	2,324,000.00
நிர்வாகச் செலவுகள்	@9%		244,620.00		209,160.00
மொத்தம்			2,962,620.00		2,533,160.00

அத்தியாயம் 5

5.1- புல ஸ்தாபனம் மற்றும் கண்காணிப்பு செயல்முறை

மாகாண விவசாயத் திணைக்களத்திற்கும் (PDOA) ஐக்கிய நாடுகள் அபிவிருத்தித் திட்டத்திற்கும் (UNDP) இடையில் கையொப்பமிடப்பட்ட புரிந்துணர்வுக் குறிப்பாணையில் பின்வரும் வழிமுறைகளை இணைத்துக் கொள்ள கடுமையாக முன்மொழியப்பட்டது.

5.1.1 பயனாளிகளை தேர்ந்தெடுப்பதற்கு ஒருங்கிணைந்த அணுகுமுறை பின்பற்றப்பட வேண்டும்.

5.1.2 வலுவான கண்காணிப்பு செயல்முறை பின்பற்றப்பட வேண்டும். குறிப்பிடத்தக்க முன்னேற்றத்தை ஏற்படுத்த கீழ்வரும் நடவடிக்கைகளை பின்பற்ற பரிந்துரைக்கப்படுகிறது.

(அ) விவசாயத் திணைக்களத்தின் நேரடி ஈடுபாட்டுடன் ஒரு குறிப்பிட்ட மாதிரியின் புலஸ்தாபனம் செய்யப்பட வேண்டும்.

(ஆ) புகைப்பட கண்காணிப்பு வலுவாக பரிந்துரைக்கப்படுகிறது, மற்றும் ஒரு மாதத்திற்கு ஒரு முறை அதனை செய்ய பரிந்துரைக்கப்படுகிறது.

(இ) வழங்கப்பட்ட தரவுத் தாள்களிற்கு அமைய பதிவுகளை மேற்கொள்ளல்.

(ஈ) உயிர்ப் பல்வகைமைக்கான மேம்பாடுகள் கண்காணிக்கப்பட வேண்டும் மற்றும் பதிவு செய்யப்பட வேண்டும். (பயனாளிகளுக்கு குறிக்காட்டிகள் வழங்கப்படும்).

5.1.3 பயனாளி அவரது/ அவளது தளத்தில் குறைந்த பட்சம் நான்கு பருவங்களுக்காவது இம்மாதிரியை தொடர்வதாக உறுதியளிக்க வேண்டும். இந்த சூழ்நிலையில் முதல் இரண்டு பருவங்களுக்கான நிதி ஐக்கிய நாடுகள் அபிவிருத்தித் திட்டத்தினால் வழங்கப்படும், தொடர்ந்து வரும் அடுத்த பருவங்களுக்கு மாகாண விவசாயத் திணைக்களம் அல்லது பயனாளி அதை ஒரு நிலையான முறையில் தொடர வேண்டும்.

5.1.4 பயனாளிகள் தனது தளத்தை ஒரு செயல் இயக்க களமாக பயன்படுத்த ஒப்புக் கொள்ள வேண்டும் மற்றும் விவசாயத் திணைக்களத்துடன் கள நாட்களை நடத்துவதற்கு அனுமதிக்க வேண்டும்.