



කලා ඩය

පාරිසරික සංවේදී කලාපය

මාර්ගෝපදේශ සංග්‍රහය



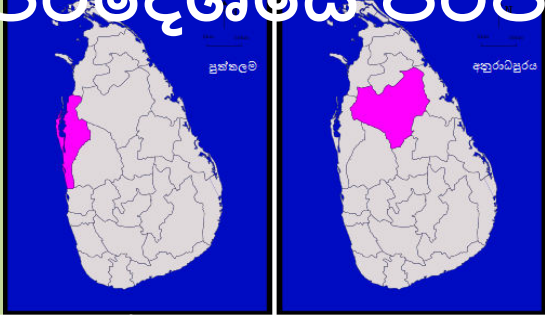
මධ්‍යම පරිසර අධිකාරිය
මහවැලි සංවර්ධන හා පරිසර අමාත්‍යාංශය



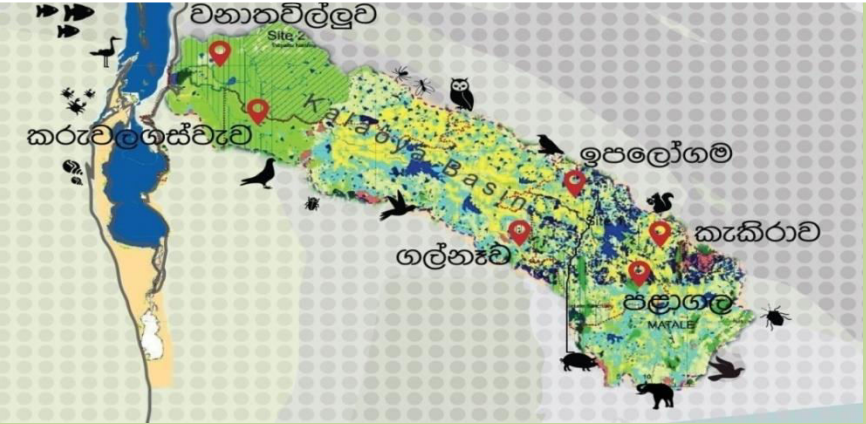
පාරිසරික සංවේදී භූමි ප්රදේශවල ජෛව විවිධත්වය සංරක්ෂණය . ප්රවර්ධනය කිරීම හා පරිසර පද්ධති සේවා නඩත්තු

**කඳුව :
01**

ශ්‍රී ලංකාවේ ප්රදේශයේ පරිපාලන ව්‍යුහය

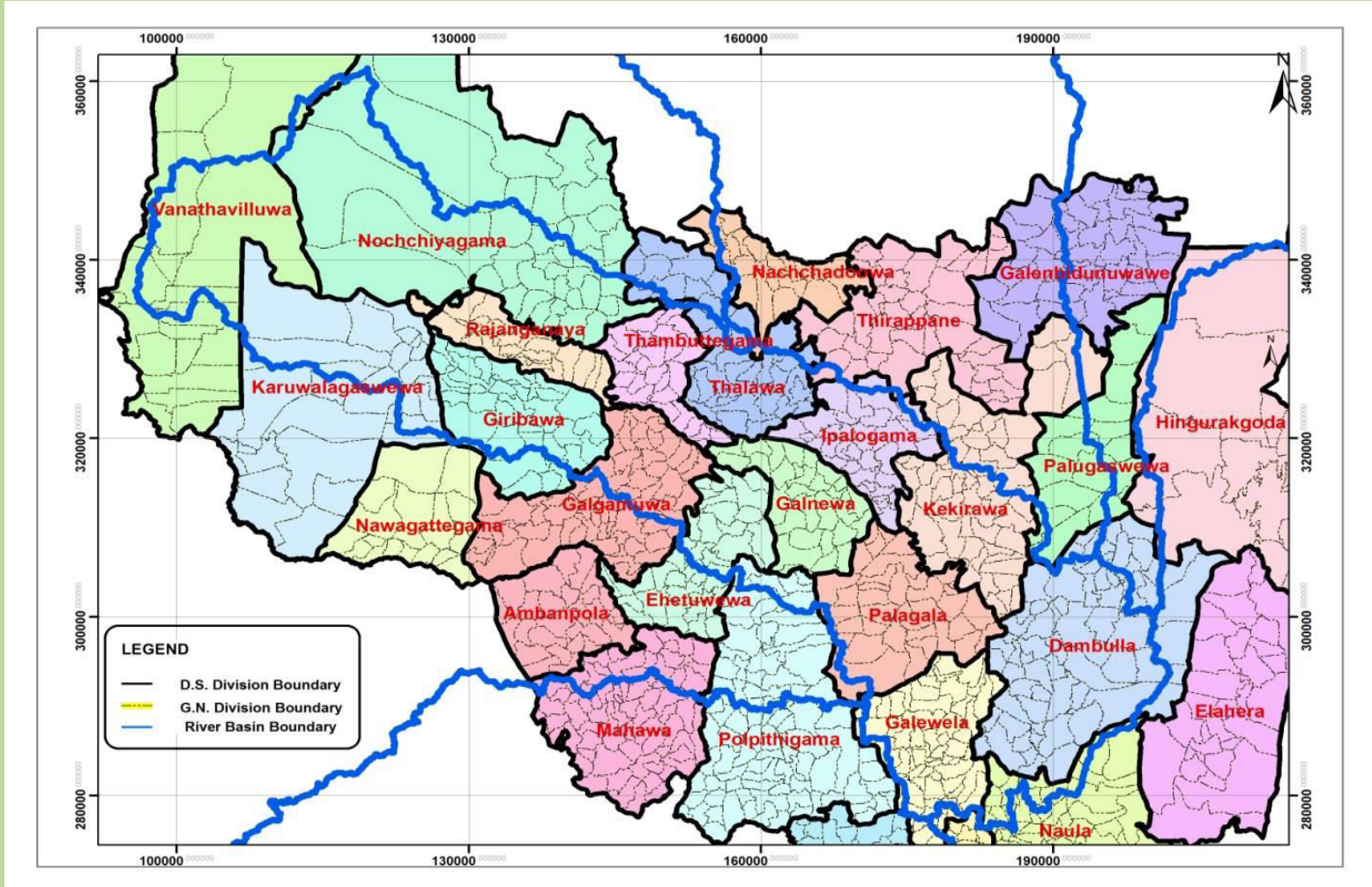


පළාත	දිස්ත්‍රික්ක	ප්රදේශය ලේකම් කොට්ඨාශය
උතුරු මැද	අනුරාධපුර	කැකිරාව, ඉපලෝගම, පලාගල, ගල්නෑව
වයඹ	පුත්තලම	වනානවිල්ලුව, කරුවල ගස්වැව



කදාව :
02

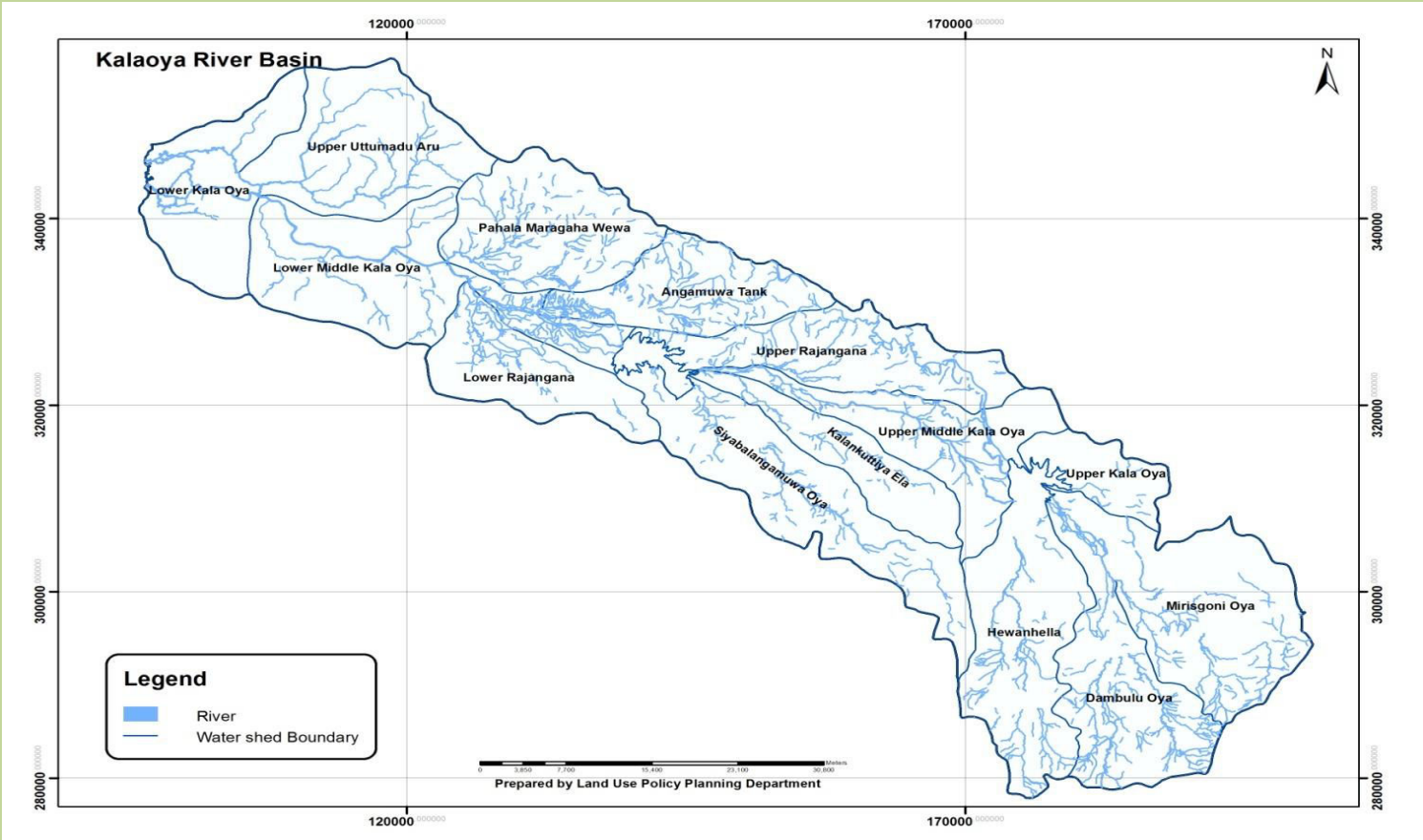
කලාමය දීරෝකියේ මායිම් සිතියම



කදාව : 03

කලා ඔය දිරෝණිය

- කලා ඔය දිරෝණිය ශ්‍රී ලංකාවේ ගංඟා දිරෝණි 103 අතරින් එකකි
- දළ වශයෙන් කි.මී. 25 පමණ පළලකින් යුත් මෙහි දිග කි.මී. 150 කි.



- ජෛවමය සාමාන්‍ය උෂ්ණත්වය 30.4 –33.60 °C දක්වා වෙනස් වන අතර සාමාන්‍ය මාසික වර්ෂාපතනය 120mm වේ.
- වාර්ෂික වර්ෂාපතනය - 1450 mm වන අතර දිගු වියළි කාලයක් පවතී

මෙම දේශගුණික තත්වයන්ට අනුකූලව මෙම ජෛවමය දේශගුණික ඝාතු 4කට වර්ගීකරණය කළ හැක.

- | | |
|---|---------------|
| පළමු අන්තර් මෝසම් ඝාතුව
අප්‍රේල් දක්වා | - මාර්තු සිට |
| නිරිත දිග අන්තර් මෝසම් ඝාතුව
සැප්තැම්බර් දක්වා | - මැයි - |
| දෙවන අන්තර් මෝසම් ඝාතුව
- නොවැම්බර් | - ඔක්තෝබර් |
| ඊසාන දිග මෝසම් ඝාතුව
පෙබරවාරි | - දෙසැම්බර් - |

කදාව :
05

කලාමය දීරෝඝියේ වැදගත්කම

- ඓතිහාසික හා සංස්කෘතික වැදගත්කම
- ජෛව විවිධාත්මක වැදගත්කම
- ආර්ථිකමය වැදගත්කම



කදාව :
06

කලාමය දීරෝඝියේ වටිනාකම

- ඉහළ ජෛව විවිධත්වය
- වියළි කලාපය තුළ ජලය රඳවා ගැනීම
- ආහාරපාන හා සේවා සැපයීම
- ඔහුගේ ලබා ගැනීම
- සංචාරක පක්ෂීන්ට හා වන ජීවීන්ට වාසස්ථාන
- ජල පෝෂක ප්රදේශයක් ලෙස ක්රියාකිරීම
- කෘෂිකර්මාන්ත කටයුතු සඳහා දායක වීම.
- ධීවර කර්මාන්තය
- සංචාරක කර්මාන්තය
- ගෘහාශ්රිත කර්මාන්ත



1. ජාන විවිධත්වය
2. විශේෂ විවිධත්වය
3. පරිසර පද්ධති විවිධත්වය



කදාව :
08

ශාක විවිධත්වය

- කාණ්ඩිය ශාක
- පළුරු
- තෘණ වර්ග
- පර්නාංග
- හරිත ඇල්ගි
- පෙදු වර්ග
- වැල් වර්ග
- ඖෂධ පැලෑටි



**කදාව :
09**

කලා ඔය දීරෝණියේ වාර්තාවන ශාක විශේෂ

Rank	Family	No. of species
1	Fabaceae	82
2	Malvaceae	41
3	Acanthaceae	29
4	Asteraceae	27
5	Euphorbiaceae	26
6	Rubiaceae	26
7	Cyperaceae	24
8	Lamiaceae	20
9	Amaranthaceae	17
10	Convolvulaceae	17
11	Phyllanthaceae	16
12	Apocynaceae	14
13	Rutaceae	14
14	Boraginaceae	11
15	Commelinaceae	11

කදාව : විශිෂ්ට ගෘක විශේෂ සඳහා උදාහරණ - I

10



[Left]: *Cyperus cephalotes*,



[Right]: *Cyperus clarkei*

කදාච : ඉතිහාසික ශාක විශේෂ සඳහා උදාහරණ - II

11



[Left]: *Dioscorea trimenii* , [Right]: *Diospyros ebenum*

කදුව : විශේෂ ගෘක විශේෂ සඳහා උදාහරණ - III
12



[Left to Right]: *Macrotyloma axillare*, *Monothecium aristatum*,
Sauropus quadrangularis, *Vigna aconitifolia*

කලාමය ද්වේශයේ පවතින ඉහළ පරිසර පද්ධති විවිධත්වය එම ප්‍රදේශයේ ඉහළ සත්ත්ව විවිධත්වයක් පෙන්නුම් කිරීමට දායක වේ.

- 1 ක්ෂීරපායීන්
- 2 පක්ෂීන්
- 3 මත්ස්ය විශේෂ
- 4 උරග විශේෂ
- 5 උභය ජීවී විශේෂ
- 6 සමනල විශේෂ
- 7 කෘමි විශේෂ
- 8 කූරන් විශේෂ



ආවේණික කූරන් විශේෂ සඳහා උදාහරණ

කඳුව :
14



[Left]: *Prodasineura sita* are commonly found around tanks [Right]: *Pseudagrion rubiceps*'s predominant habitats are waterholes

කදාළ :
15

ආවේණික උභය ජීවි විශේෂ සඳහා උදාහරණ



[Left]: *Hylarana gracilis* - Gravenhorst's frog, a species endemic to Sri Lanka

[Right]: *Euphlyctis hexadactylus* - Green pond frog

ආ කඳුව : 16 වේණික උරග විශේෂ සඳහා උදාහරණ - I



[Left]: *Dendrelaphis tristis* – Common bronzeback tree snake

[Right]: *Lankascincus fallax* - Peter's Lanka Skink, an endangered skink that is also endemic to Sri Lanka

කදාව :

17

විශිෂ්ට උරග විශේෂ සඳහා උදාහරණ - II



[Left]: *Geochelone elegans*, Common Name: The Indian star tortoise,

[Right]: *Hemidactylus frenatus*, Common Names: The common house gecko, The Asian house gecko

කලාමය දීරෝණියේ පරිසර පද්ධති

කඳුව :

18

- වියළි මිශ්‍ර සදාහරිත වනාන්තර පරිසර පද්ධති

(විල්පත්තු රක්ෂිතය)

-විල්ලු

-ලවණ/කිවුල් විල්

-කඩොලාන

-වැව්

-තෘණ භූමි

-කුඹුරු

-කොරල්පර



කදාව : විශිෂ්ට මිශ්ර සදාහරිත වනාන්තර

19

- ශ්රී ලංකාවේ විශිෂ්ට කලාපයට අයත් වන වන වනාන්තර වර්ගයකි.
- වාර්ෂික වර්ෂාපතනය - 1000 – 1800mm
- මුහුදු මට්ටමේ සිට 600mට වඩා උස අඩු ජරදේශ වල වියාජන වී ඇත.



වියළි මිශ්ර සදාහරිත වනාන්තර දෙපස

කදාව :
20

දැකිය හැකි ශාක විශේෂ



කදාව :
21

දිගයේ විවිධ ශාක වැස්ම සඳහා උදාහරණ



(a),(b) - Tropical dry mixed evergreen forests (c),(d) - Agricultural areas and cultivations within the basin

විල්ල

කඳුව :
22

එකතු වූ ජලයට පිටවීමේ මඟක් නැති හැමියෙහි ඇති වන ස්වභාවික අවපාතයක් විල්ල නමින් හැඳින් වේ.



ලවණ/ කිවුල් විල්

කඳුව :
23



කදාව :

24

කඩොලාන

කඩොලාන යනු කිවුල් සහ ලවණ ජලය ආශ්‍රිත වැඩෙන ශාක වර්ගයකි.



කදාව :
25

වැව් හා ජලාශ

ශ්‍රී ලංකාවේ ස්වභාවික වැව් හා ජලාශ දක්නට නොලැබෙන අතර ඒවා මිනිසා විසින් ඉදිකර පසුව ස්වභාවිකරණයට ලක්වූ ජලාශ වේ. එම ජලාශ අධික ජෛව විවිධත්වයකින් යුක්තය.



කදාව :

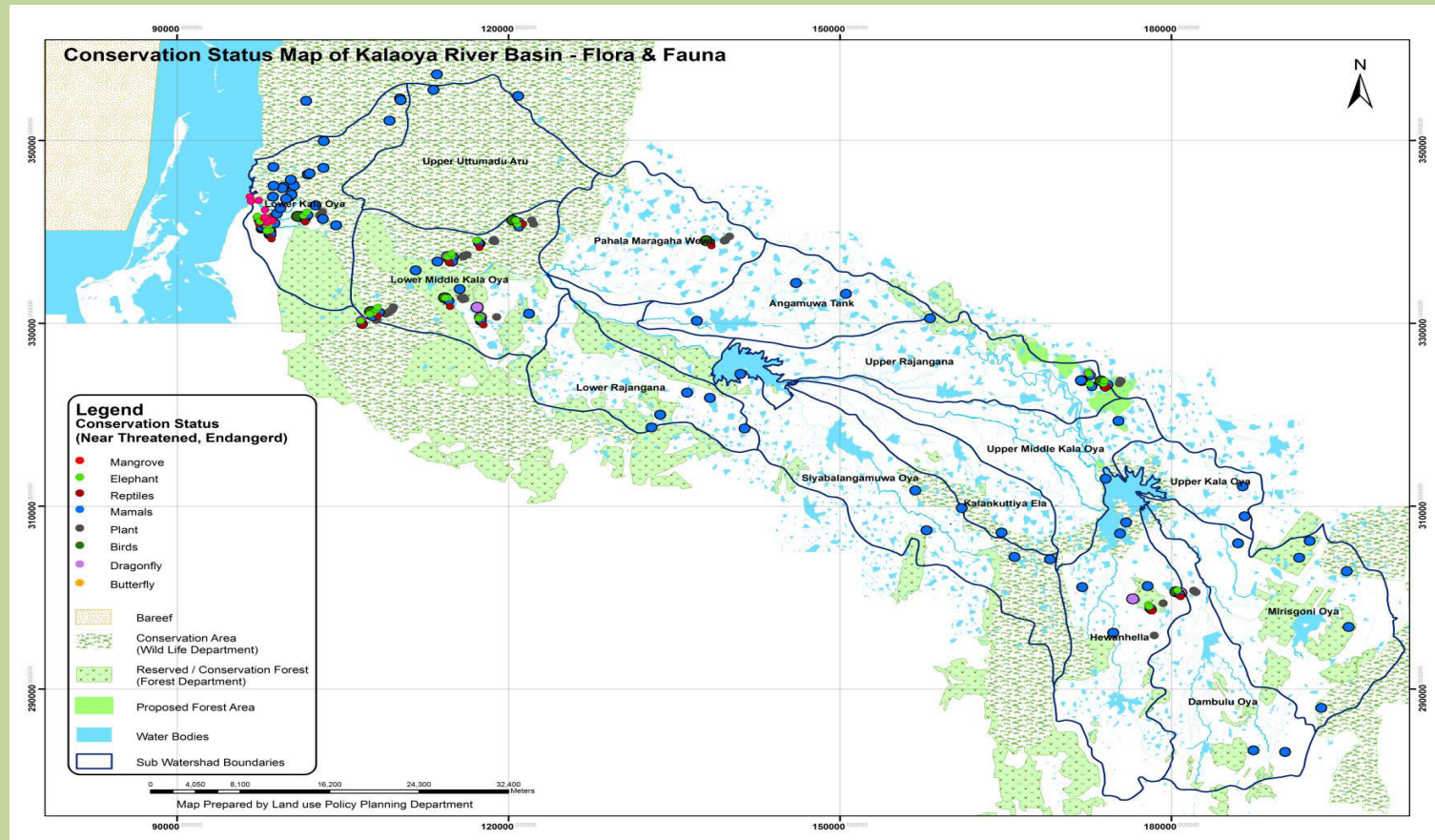
26

කුඹුරු



කදාව :
27

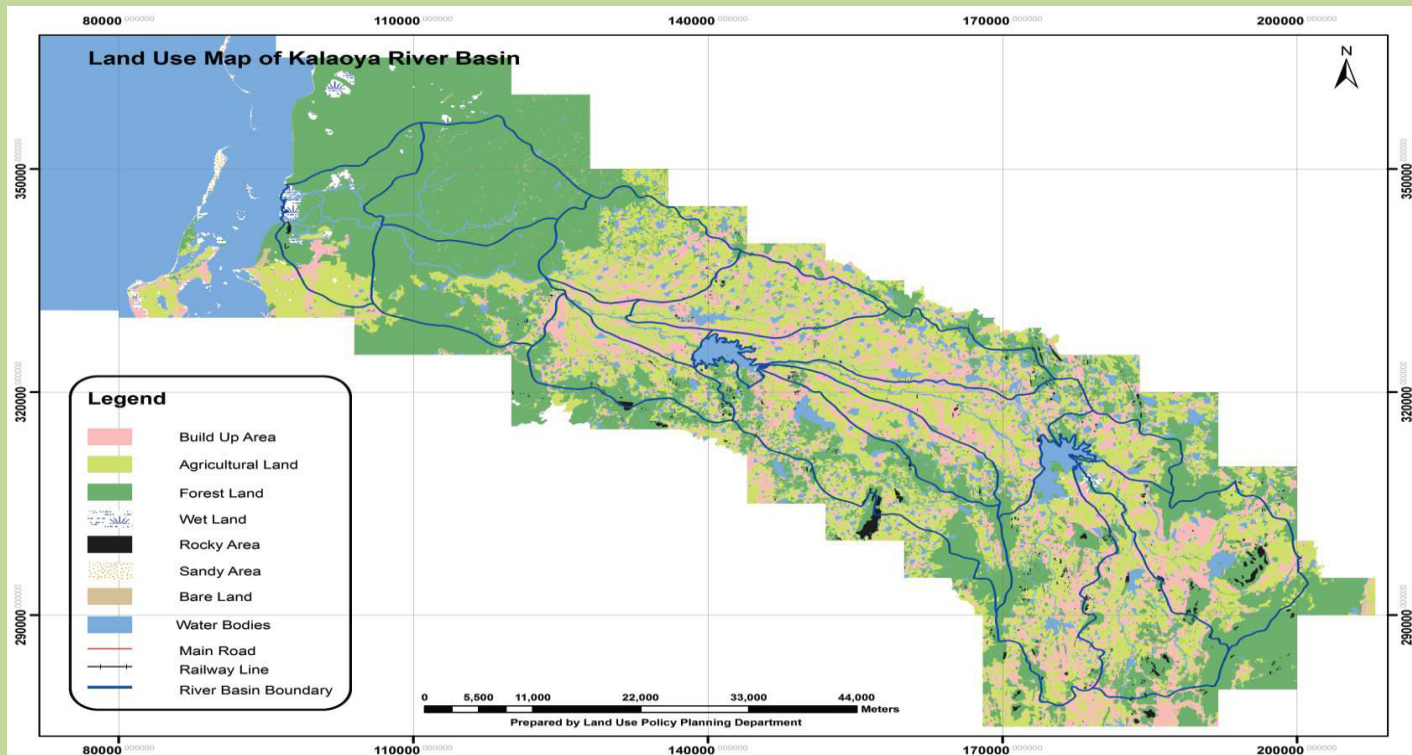
l,dmfha y`ykd.;a ixrlaIKh l < hq;= ia:dk



කදාව : 28

භූමි පරිහරණ රටාව

- කලාමය ද්‍රෝණිය ජරදේශය තුළ ජනගහනය 400,000ක් පමණ ය.
- ජරධාන ජීවනෝපාය කෘෂිකර්මාන්තය වේ.



කදාව : 29

වෘක්ෂ ජීවමය ජීවිතයට ඇති තර්ජන

මානව - වාසස්ථාන විනාශ කිරීම
වාසස්ථාන වෙනස් කිරීම
පරිසර දූෂණය
අධි - පරිභෝජනය
ආකර්මණයේදී ආගන්තුක විශේෂ

ස්වභාවික - කාලගුණික විපර්යාස
වෙනත් තර්ජන



කදාව :
30

ආක්රමණශීලී ආගන්තුක ශාක විශේෂ

ආගන්තුක ශාක හෙවත් ආක්රමණශීලී ශාක ජලජ පරිසර පද්ධති තුළ මෙන්ම හෙණමික

පරිසර පද්ධතින් තුළද දක්නට ලැබේ



[Left] Common water hyacinth- *Eichhornia crassipes*

[Right] Guinea grass species - spreading in an abandoned agricultural land.

කලා ඔය දීරෝණිය සංරක්ෂණයට

කදාව : දායක වන ආයතන වියුහය 31

- මහවැලි සංවර්ධන හා පරිසර අමාත්‍යාංශය
- වන සංරක්ෂණ දෙපාර්තමේන්තුව
- වන ජීවී සංරක්ෂණ දෙපාර්තමේන්තුව
- මහවැලි සංවර්ධන අධිකාරිය
- වාරිමාර්ග දෙපාර්තමේන්තුව
- වෙරළ සංරක්ෂණ හා වෙරළ සම්පත්
- කළමනාකරණ දෙපාර්තමේන්තුව
- ගොවිජන සංවර්ධන දෙපාර්තමේන්තුව



කලාමය දීරෝණි ප්රදේශය ආරක්ෂා කිරීමට ගත යුතු පියවර

කදාව :
32

1. පරිසර දූෂණය වැළැක්වීම
2. අධික ලෙස ස්වභාවික සම්පත් පරිභෝජනය අවම කිරීම
3. ප්රදේශයේ වටිනාකම් පිළිබඳ දැනුවත් කිරීම

