



# කලා ඩය

ආර්ථික සංවේදී කලාපය

වාර්ෂිකව පවත්වන සංරක්ෂණ



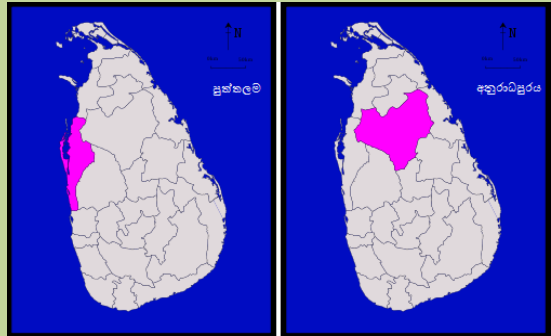
මධ්‍යම පරිසර අධිකාරිය  
මහවැලි සංවර්ධන හා පරිසර අමාත්‍යාංශය



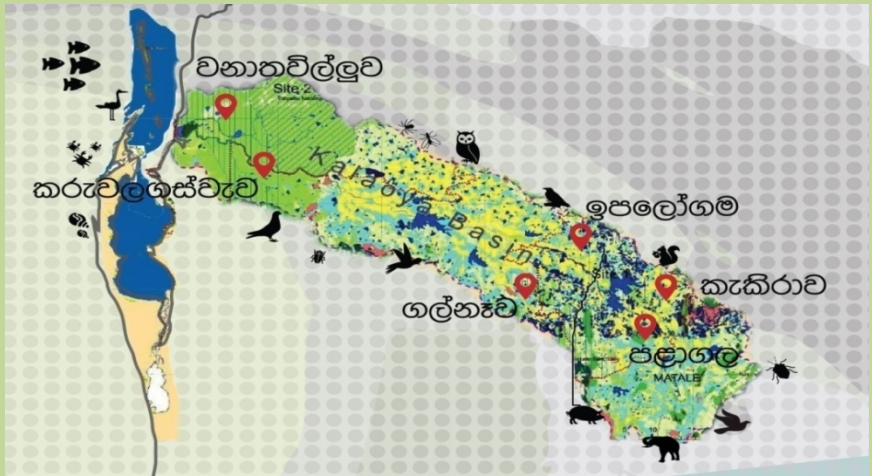
පාරිසරික සංවේදී භූමි ප්‍රදේශවල ජෛව විවිධත්වය සංරක්ෂණය . ප්‍රවර්ධනය කිරීම හා පරිසර පද්ධති සේවා නඩත්තු

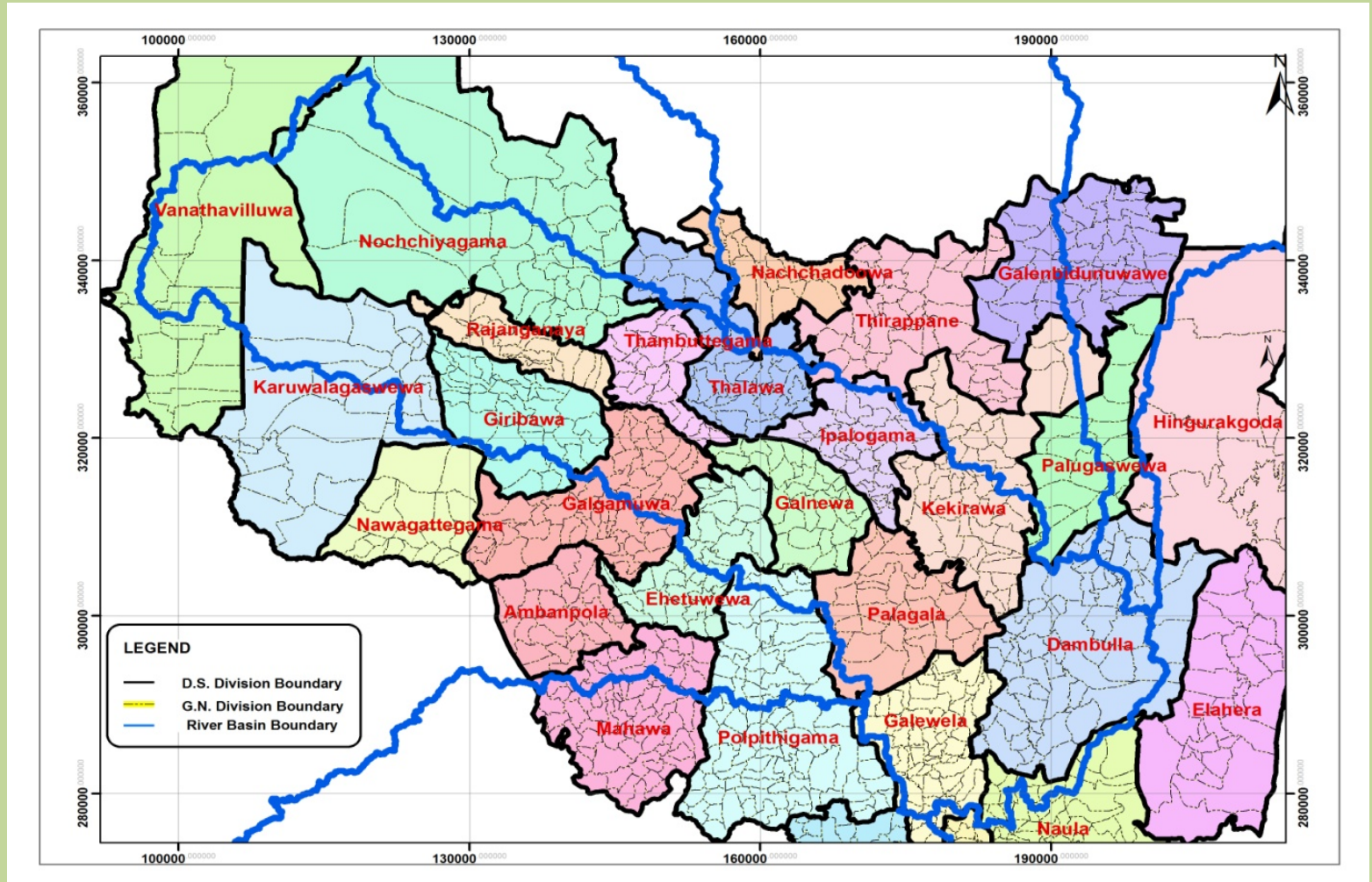
කඳුව : 01

ව්‍යාපෘති ප්‍රදේශයේ පරිපාලන ව්‍යුහය



පළාත	දිස්ත්‍රික්කය	ප්‍රාදේශීය ලේකම් කොට්ඨාශය
උතුරු මැද	අනුරාධපුර	කැකිරාව, ඉපලෝගම, පලාගල, ගල්නෑව
වයඹ	පුත්තලම	වනාතවිල්ලුව, කරුවල ගස්වැව

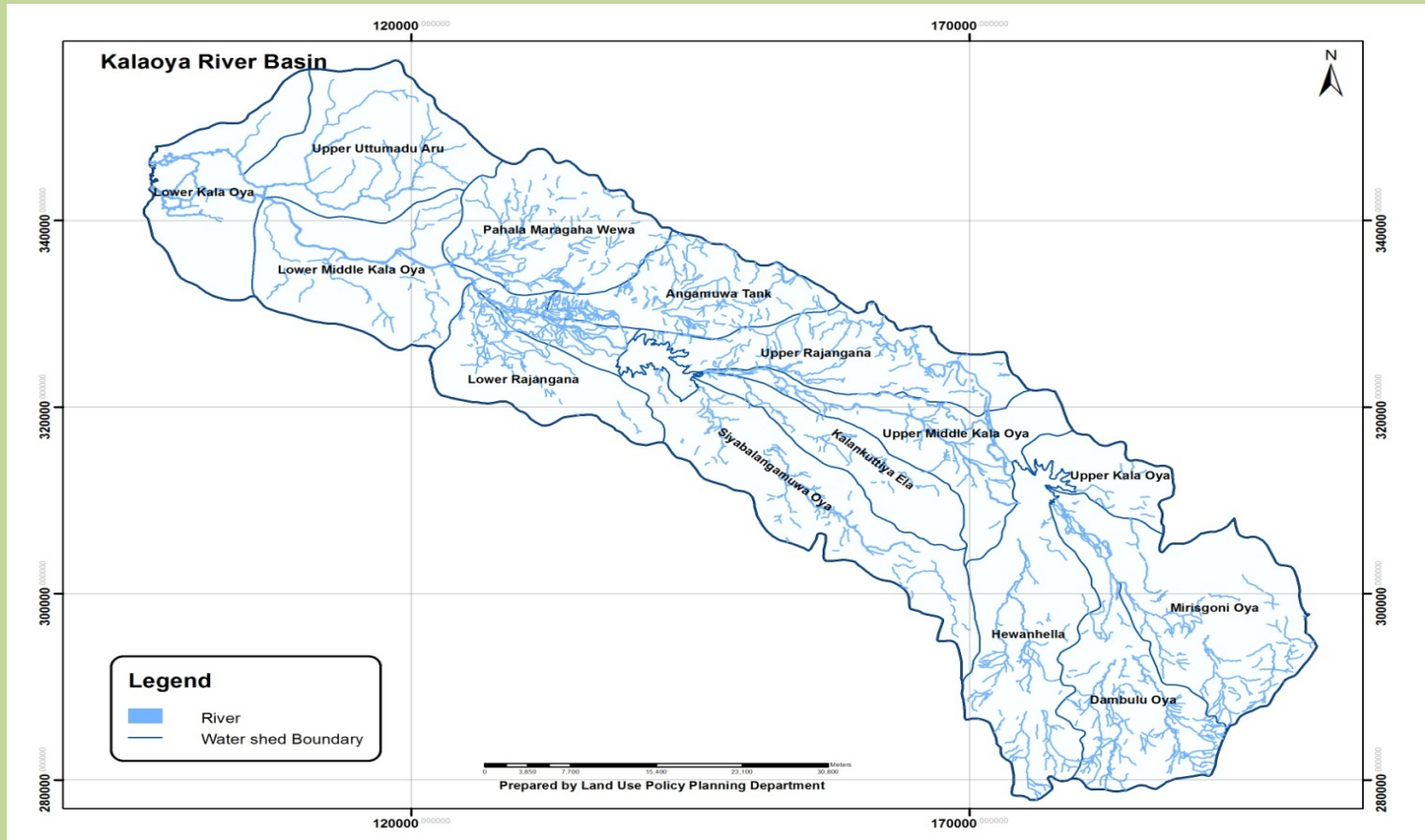




# කදාව : 03

## කලා ඔය ඌය ඌය

- කලා ඔය ඌය ඌය ශ්‍රී ලංකාවේ ගංඟා ඌය 103 අතරින් එකකි
- දළ වගයෙන් කි.මී. 25 පමණ පළලකින් යුත් මෙහි දිග කි.මී. 150 කි.



- ප්‍රදේශයේ සාමාන්‍ය උෂ්ණත්වය 30.4 –33.60 °C දක්වා වෙනස් වන අතර සාමාන්‍ය මාසික වර්ෂාපතනය 120mm වේ.
- වාර්ෂික වර්ෂාපතනය - 1450 mm වන අතර දිගු වියළි කාලයක් පවතී

මෙම දේශගුණික තත්වයන්ට අනුකූලව මෙම ප්‍රදේශය දේශගුණික සෘතු 4කට වර්ගීකරණය කළ හැක.

- |                              |                             |
|------------------------------|-----------------------------|
| පළමු අන්තර් මෝසම් සෘතුව      | - මාර්තු සිට අප්‍රේල් දක්වා |
| නිරිත දිග අන්තර් මෝසම් සෘතුව | - මැයි - සැප්තැම්බර් දක්වා  |
| දෙවන අන්තර් මෝසම් සෘතුව      | - ඔක්තෝබර් - නොවැම්බර්      |
| ඊසාන දිග මෝසම් සෘතුව         | - දෙසැම්බර් - පෙබරවාරි      |

කදාව : 05

## කලාමය ද්‍රෝණියේ වැදගත්කම

- ඓතිහාසික හා සංස්කෘතික වැදගත්කම
- ජෛව විවිධත්වය වැදගත්කම
- ආර්ථිකමය වැදගත්කම



- ඉහළ ජෛව විවිධත්වය
- වියළි කලාපය තුළ ජලය රඳවා ගැනීම
- ආහාරපාන හා සේවා සැපයීම
- ඖෂධ ලබා ගැනීම
- සංචාරක පක්ෂීන්ට හා වන ජීවීන්ට වාසස්ථාන සැපයීම
- ජල පෝෂක ප්‍රදේශයක් ලෙස ක්‍රියාකිරීම
- කෘෂිකර්මාන්ත කටයුතු සඳහා දායක වීම.
- ධීවර කර්මාන්තය
- සංචාරක කර්මාන්තය
- ගෘහාශ්‍රිත කර්මාන්ත



1. ජාන විවිධත්වය
2. විශේෂ විවිධත්වය
3. පරිසර පද්ධති විවිධත්වය





කදාව : 08

## ශාක විවිධත්වය

-කාෂ්ඨීය ශාක

-පඳුරු

-තෘණ වර්ග

-පර්නාංග

-හරිත ඇල්ගි

-පෙද වර්ග

-වැල් වර්ග

-ඖෂධ පැලෑටි



කදුව : 09

## කලා ඖෂධ ප්‍රභේදයේ වාර්තාවන ශාක විශේෂ

Rank	Family	No. of species
1	Fabaceae	82
2	Malvaceae	41
3	Acanthaceae	29
4	Asteraceae	27
5	Euphorbiaceae	26
6	Rubiaceae	26
7	Cyperaceae	24
8	Lamiaceae	20
9	Amaranthaceae	17
10	Convolvulaceae	17
11	Phyllanthaceae	16
12	Apocynaceae	14
13	Rutaceae	14
14	Boraginaceae	11
15	Commelinaceae	11

ආවේණික ශාක විශේෂ සඳහා උදාහරණ - I

කඳුව : 10



[Left]: *Cyperus cephalotes*,



[Right]: *Cyperus clarkei*

කඳුව : 11



[Left]: *Dioscorea trimenii* ,      [Right]: *Diospyros ebenum*

## ආවේණික ශාක විශේෂ සඳහා උදාහරණ - III

කඳුව : 12



[Left to Right]: *Macrotyloma axillare*, *Monothecium aristatum*,  
*Sauropus quadrangularis*, *Vigna aconitifolia*

## කදාව : 13

කලාමය ද්‍රෝණියේ පවතින ඉහළ පරිසර පද්ධති විවිධත්වය එම ප්‍රදේශයේ ඉහළ සත්ත්ව විවිධත්වයක් පෙන්නුම් කිරීමට දායක වේ.

- 1 ක්ෂීරපායින්
- 2 පක්ෂීන්
- 3 මත්ස්‍ය විශේෂ
- 4 උරග විශේෂ
- 5 උභය ජීවී විශේෂ
- 6 සමනල විශේෂ
- 7 කෘමි විශේෂ
- 8 කූරන් විශේෂ



# ආවේණික කූරන් විශේෂ සඳහා උදාහරණ

කඳව : 14



[Left]: *Prodasineura sita* are commonly found around tanks [Right]: *Pseudagrion rubiceps*'s predominant habitats are waterholes

කදාව : 15

ආවේණික උභය ජීවි විශේෂ සඳහා උදාහරණ



[Left]: *Hylarana gracilis* - Gravenhorst's frog, a species endemic to Sri Lanka

[Right]: *Euphlyctis hexadactylus* - Green pond frog



කදාව : 16

## ආවේණික උරග විශේෂ සඳහා උදාහරණ - I



[Left]: *Dendrelaphis tristis* – Common bronzeback tree snake

[Right]: *Lankascincus fallax* - Peter's Lanka Skink, an endangered skink that is also endemic to Sri Lanka

කඳුව : 17



[Left]: *Geochelone elegans*, Common Name: The Indian star tortoise,

[Right]: *Hemidactylus frenatus*, Common Names: The common house gecko, The Asian house gecko

# කලාඕය ළෝභියේ පරිසර පද්ධති

කඳව : 18

- වියළි මිශ්‍ර සදාහරිත වනාන්තර පරිසර පද්ධති

(විල්පත්තු රක්ෂිතය)

-විල්ලු

-ලවණ/කිවුල් විල්

-කඩොලාන

-වැව්

-තෘණ භූමි

-කුඹුරු

-කොරල්පර



## කදාව : 19

# වියළි මිශ්‍ර සදාහරිත වනාන්තර

- ශ්‍රී ලංකාවේ වියළි කලාපයට අයත් වන වනාන්තර වර්ගයකි.
- වාර්ෂික වර්ෂාපතනය - 1000 – 1800mm
- මුහුදු මට්ටමේ සිට 600mට වඩා උස අඩු ප්‍රදේශ වල ව්‍යාප්ත වී ඇත.



වියළි මිශ්‍ර සදාහරිත වනාන්තර දෙපස  
දැකිය හැකි ශාක විශේෂ

කදාව : 20



cau

# ප්‍රදේශයේ විවිධ ශාක වැස්ම සඳහා උදාහරණ

කඳුව : 21



(a),(b) - Tropical dry mixed evergreen forests (c),(d) - Agricultural areas and cultivations within the basin

## විල්ලු

කදාව : 22

එකතු වූ ජලයට පිටවීමේ මහක් නැති භූමියෙහි ඇති වන ස්වභාවික අවපාතයක් විල්ලු නමින් හැඳින් වේ.



# ලවණ/ කිවුල් විල්

කඳව : 23





## කඩොලාන

කඳුව : 24

කඩොලාන යනු කිවුල් සහ ලවණ ජලය ආශ්‍රිත වැඩෙන ශාක වර්ගයකි.



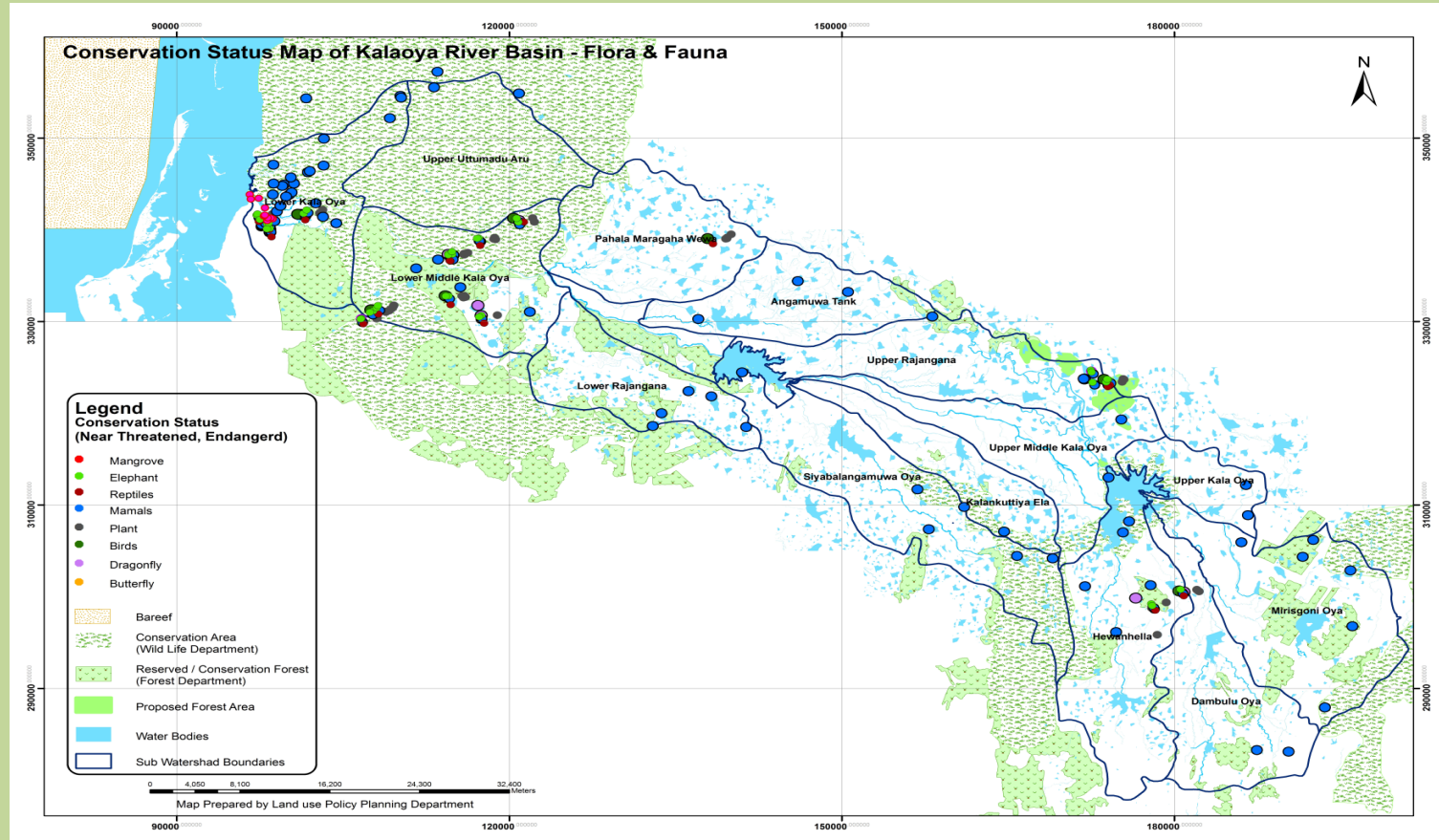
## වැව් හා ජලාශ

කඳුව : 25

ශ්‍රී ලංකාවේ ස්වභාවික වැව් හා ජලාශ දක්නට නොලැබෙන අතර ඒවා මිනිසා විසින් ඉදිකර පසුව ස්වභාවිකරණයට ලක්වූ ජලාශ වේ. එම ජලාශ අධික ජෛව විවිධත්වයකින් යුක්තය.



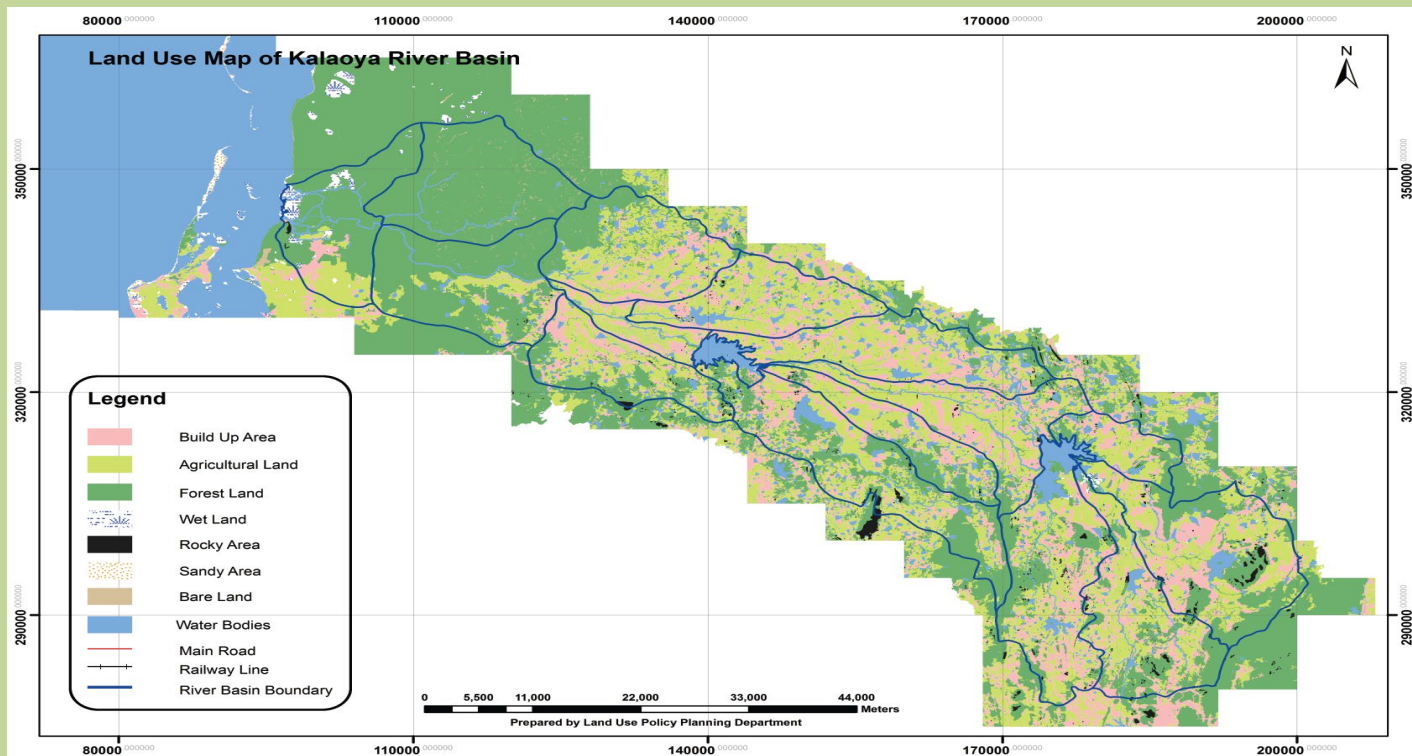




# කදාව : 28

## භූමි පරිහරණ රටාව

- කලාමිය ද්‍රෝණිය ප්‍රදේශය තුළ ජනගහනය 400,000ක් පමණ ය.
- ප්‍රධාන ජීවනෝපාය කෘෂිකර්මාන්තය වේ.



## කදාව : 29

# කලාඕය ද්‍රෝණියට ඇති තර්ජන

- මානව - වාසස්ථාන විනාශ කිරීම  
වාසස්ථාන වෙනස් කිරීම  
පරිසර දූෂණය  
අධි - පරිභෝජනය  
ආක්‍රමණශීලී ආගන්තුක විශේෂ
- ස්වභාවික - කාලගුණික විපර්යාස  
වෙනත් තර්ජන



කදාව : 30

## ආක්‍රමණශීලී ආගන්තුක ශාක විශේෂ

ආගන්තුක ශාක හෙවත් ආක්‍රමණශීලී ශාක ජලජ පරිසර පද්ධති තුළ මෙන්ම භෞමික පරිසර පද්ධතින් තුළද දක්නට ලැබේ



[Left] Common water hyacinth- *Eichhornia crassipes*

[Right] Guinea grass species - spreading in an abandoned agricultural land.

# කලා ඔය ද්‍රෝණිය සංරක්ෂණයට

## දායක වන ආයතන ව්‍යුහය

කදාව : 31

- මහවැලි සංවර්ධන හා පරිසර අමාත්‍යාංශය
- වන සංරක්ෂණ දෙපාර්තමේන්තුව
- වන ජීවී සංරක්ෂණ දෙපාර්තමේන්තුව
- මහවැලි සංවර්ධන අධිකාරිය
- වාරිමාර්ග දෙපාර්තමේන්තුව
- වෙරළ සංරක්ෂණ හා වෙරළ සම්පත්
- කළමනාකරණ දෙපාර්තමේන්තුව
- ගොවිජන සංවර්ධන දෙපාර්තමේන්තුව





කඳව : 32

1. පරිසර දූෂණය වැළැක්වීම
2. අධික ලෙස ස්වභාවික සම්පත් පරිභෝජනය අවම කිරීම
3. ප්‍රදේශයේ වටිනාකම් පිළිබඳ දැනුවත් කිරීම

