

ස්වභාවධර්මයට ආදරය කරන්නන් සඳහා පාරිසරික සංචාරක ගමනාන්තයක් ලෙස සංවධර්නය කරන ලද දඹුල්ල පොපම් ආබරේටම් විවෘත කිරීම

2023 ජූලි මස 20

මාධ්‍ය සටහන:

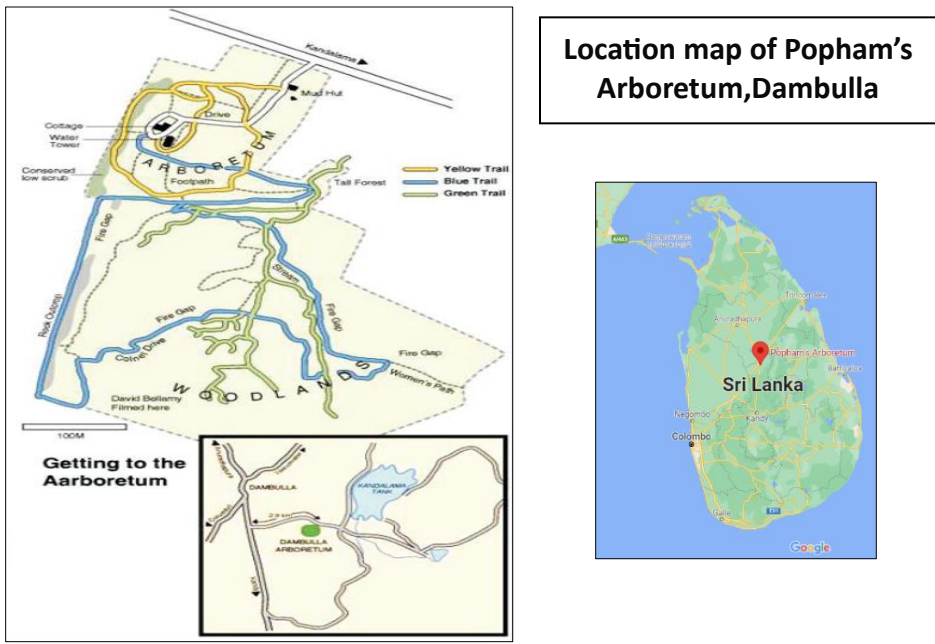
ජාතික මූලික අධ්‍යයන ආයතනයට අයත් පොපම් ආබරේටම් දඹුල්ල සිට කණ්ඩලම මාගර්ගේ කිලෝමීටර් දෙක හමාරක් පමණ දුරින් පිහිටා ඇත. මෙම ආකෂරණීය වන උද්‍යානය ඉංග්‍රීසි ජාතික F.H.(සෑම්) පොපම් මහතාට අයත් වූ අතර ඔහු එය පයෙර්ෂණ සහ අධ්‍යාපනික ක්‍රියාකාරකම් සිදු කිරීම සඳහා 1989 දී ජාතික මූලික අධ්‍යයන ආයතනයට තෑගි කළේය.

1963 දී සෑම් පොපම් මහතා විසින් මිලදී ගත් මුල් වනය අක්කර හත හමාරකි. පොපම් මහතා විසින් අඩවියේ ඇති දේශීය ගස්පැළ මතු වීමට සහ ඒවා වටා ඇති පඳුරු ඉවත් කිරීමෙන් ස්ථාපිත කිරීමට ඉඩ ලබා දුන්නේය. එහි ප්‍රතිඵලයක් ලෙස මුල් සංචාන වියනක් සහිත උස් වනාන්තරයක් බවට පත්විය. 1989 දී මෙම ඉඩම ජාතික මූලික අධ්‍යයන ආයතනයට ලබාදීමෙන් පසු, ජාතික මූලික අධ්‍යයන ආයතනය විසින් තවත් අක්කර 27ක් යාබද ඉඩම පවරා ගැනීමෙන් පසු වනය අක්කර 35ක් දක්වා පුළුල් කරන ලදී. මෙය පොපම්ගේ ස්වභාවික පුනර්ජනනීය සංකල්පය අනුව ගොඩ නගන ලදී.

පොපම් ආබරේටම්හි සංචාරක ආකෂරණය:

අධ්‍යාපනික අරමුණු හා පාරිසරික පයෙර්ෂණ සඳහා බොහෝ දේශීය සහ විදේශීය පයෙර්ෂකයන් මෙම වන උයනට පැමිණේ. උණහපුළු, කබල්ලැවන් වැනි අද්විතීය සත්ත්ව විශේෂ මෙන්ම වියළි කළාපීය ශාක විශේෂ 300කට අධික සංඛ්‍යාවකින් සමන්විත පොහොසත් වෘක්ෂලතා නිසා එය ජනප්‍රිය සංචාරක ගමනාන්තයක් ද වේ.

මෙම වන උයන කණ්ඩලම දඹුල්ල මාගර්ගේ කණ්ඩලම හෝටලය සහ දඹුල්ල නගරය අතර පිහිටා ඇත. විදේශීය සංචාරකයන්ට ඉතා සාමකාමී සිසිල් පරිසරයක සංචාරය කිරීමට සහ දේශීය සත්ව හා ශාක විශේෂ දැකබලා ගැනීමට ඇති කදිම ස්ථානයකි. තවද, සංචාරකයන් හට පහත සඳහන් පහසුකම් මෙහි දී ලබාගත හැක.

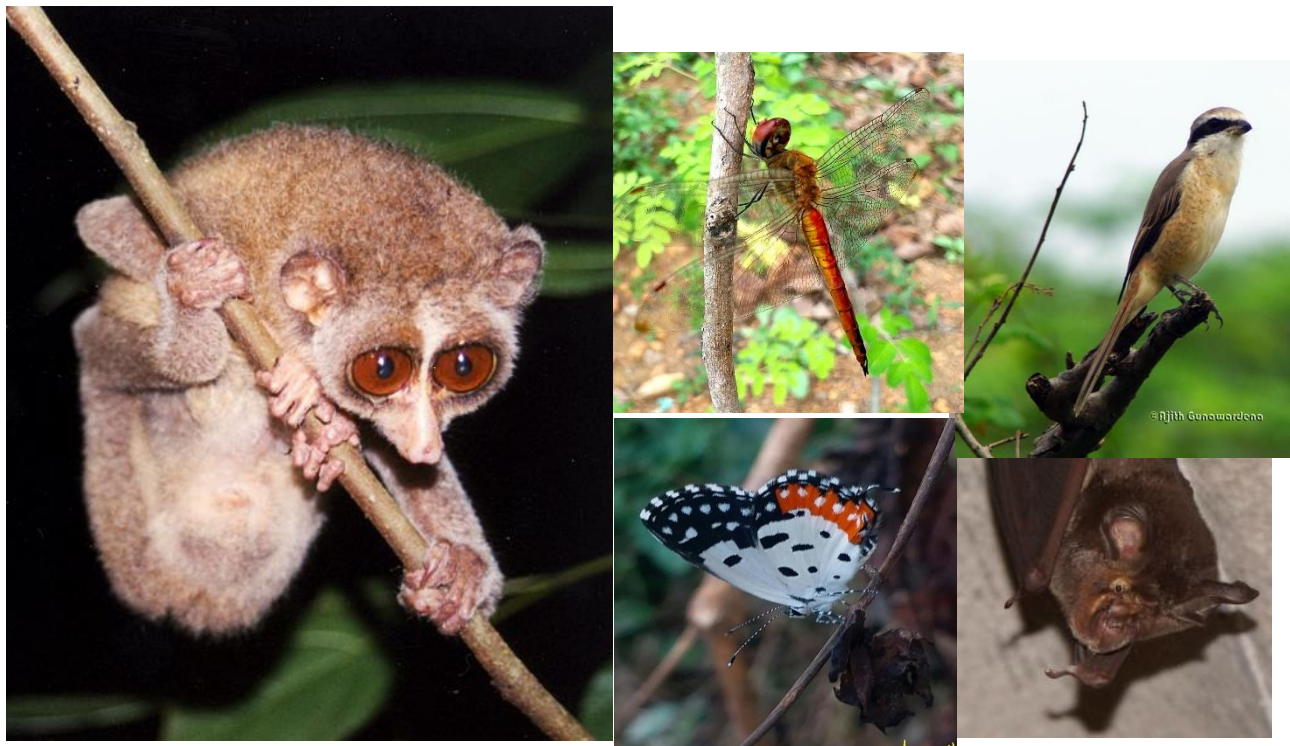


මෙම වන උයනේ පාරිසරික සංචාරක විභවයන්:

සත්ත්ව විශේෂ වල ඉහළ විවිධත්වය

මෙම වන උයන විවිධ සතුන් සහ පක්ෂීන් සඳහා නිවහනක් ලෙස ක්‍රියා කරයි. වළි කුකුළා, අළු කැඳැත්තා, අළු දෙමලිච්චා, වන නිල් මල් කොහා, බිඟුහරයන්, සුදුරෙදි හොරා, උණහපුළුවා, කබල්ලෑවා වැනි විශේෂිත සත්ත්ව විශේෂ මෙහිදී දැක ගත හැකිය.

එමෙන්ම මෙහි විවිධ සමනලුන් සහ බත්කුරු විශේෂ සඳහාද ප්‍රසිද්ධිය. වවුලන් ඇතුළු ක්ෂීරපායී විශේෂ 25ක්, සමහර සංක්‍රමණිකයන් ඇතුළු පක්ෂී විශේෂ 83ක් සමනල විශේෂ 77ක් සහ බත්කුරන් විශේෂ 12ක් මෙම වන උයන තුළ වාසය කරන බවට වාර්තා වී ඇත. එසේම, හුනන් වගර් නැරඹීම සඳහාද සංචාරකයින් අතර ජනප්‍රිය ගමනාන්තයකි.



ශාක විවිධත්වය:

මෙම වන උයන වටිනා සහ වදවීමේ තර්ජනයට ලක්ව ඇති දේශීය ශාක විශේෂ කිහිපයක් සඳහා ප්‍රතිෂ්ඨාපන අඩවියක් ලෙස ක්‍රියා කරයි. ප්‍රදේශය තුළ දක්නට ලැබෙන කළුචර, සඳුන්, හල්මිල්ල, වැනි වටිනා ශාක මෙන්ම මී,කොහොඹ, බිං කොහොඹ,නා, රත්මල් වැනි ඖෂධීය වටිනාකමක් ඇති ශාක විශේෂ ද මෙම වන උයන තුළ පවතී. මෙහි දැවමය ශාක විශේෂ 100ක් හා ඖෂධීය ශාක විශේෂ 70ක් පමණ පවතී.

මෙම වන උයන වන සනත්වය අතින් ඉතා ඉහළ තත්වයේ පවතින අතර සංචාන වන උයනකින් සමන්විත වන අතර සෞම්‍ය දේශගුණයකටද හිමිකම් කියයි. වනාන්තර ස්නානය යනු ජපානයේ ආරම්භ වූ ඉතා ජනප්‍රිය සංකල්පයක් වන අතර එය බොහෝ සෞඛ්‍ය ප්‍රතිලාභ සමඟ විද්‍යාත්මක වටිනාකමක්ද ලබා දේ. විශ්ලී කලාපීය වනාන්තරයක් ලෙස මෙම වන උයන වනාන්තර ස්නානය සඳහා සංවිධර්නය කිරීමට ඉතා ඉහළ හැකියාවක් පවතින අතර අවසානයේ එය සංචාරකයින්ගේ වැඩි ආදායමක් උපයා ගැනීමටද හැකි වනු ඇත.



පොපම් ආබරේට්මිහි සංචාරකයන් සඳහා ඇති ක්‍රියාකාරකම්:

1. දිවා සංචාරය

මෙම වන උයන නිසි මඟ පෙන්වන ලද ස්වභාවික මංපෙත් සමඟ හොඳින් ස්ථාපිත වී ඇති අතර නරඹන්නන්ට අන් අයගේ සහායක් නොමැතිව ස්වභාවික මංපෙත් හරහා ගමන් කළ හැකිය. දිවා කාලයේ ඇවිදීම සඳහා ස්වභාවික මංපෙත් හතරක් (හරිත මංපෙත, නිල් මංපෙත, රෝස මංපෙත, කහ මංපෙත) සකසා ඇත. වණර් අංක හා ඊතල වලින් මංපෙත් සලකුණු කර ඇත. දිවා සංචරණයේදී කුරුල්ලන් සහ සමනළයන් නැරඹීමට, විවිධ ගස් වගර් හඳුනාගැනීමට, බිම්මල් වගර් නැරඹීමටත් වනාන්තර ස්නානය කිරීමේ අත්දැකීම් ලබාගැනීමටත් වඩාත් සුදුසුය.



රාත්‍රී සංචාරය:

රාත්‍රී සතාරි ප්‍රධාන වශයෙන් අවධානය යොමු කරන්නේ උණහපුළුවන් හා කබල්ලෑවන් නැරඹීමටයි. සංචාරක මාගෙර්පදේශකයකු සමඟ ඇවිදීම සංවිධානය කර ඇති අතර එය රාත්‍රී 7.00 සිට 10.00 දක්වා

විවෘතව පවතී. මෙම ක්‍රියාකාරකම ස්වභාවධර්මයට ආදරය කරන්නන් අතර ඉතා ජනප්‍රිය වන අතර එය රටට අමතර ආදායමක් ලබාගැනීමට උපකාරී වේ.



කඳවුරු බැඳීමේ පහසුකම්:

ආබරේටම් ඉතා ආකර්ෂණීය කඳවුරු භූමියකින් සමන්විතය. මෙම කඳවුරු ප්‍රදේශය වසරේ මාස 10කට ආසන්න කාලයක් ජලය පවතින දිය පහරකට ආසන්නව පිහිටා ඇත. මෙම කඳවුරු භූමිය එක් අවස්ථාවකදී උපරිම වශයෙන් 25 දෙනෙකුට භාවිතා කළ හැකි අතර ඔවුන්ට අවශ්‍ය වැසිකිළි හා නාන කාමර පහසුකම්ද පවතී. කුඩාරම් කුලියට ගතහැකි අතර තමන්ගේම කුඩාරම් වුවද භාවිතා කළ හැක. කඳවුර තුළ බාබකියු සකසා ගැනීමේ පහසුකම්ද ඇත. කලින් වෙන් කරවාගෙන මෙම කඳවුරු බැඳීම් කළ හැක.





නවතැන් පහසුකම්:

නවතැන් සඳහා කාමර පහසුකම් ඇති අතර එක්වරකට උපරිම 10 දෙනෙකුට පමණ මෙහි රාත්‍රී නවතැන් සපයා ගත හැක.



පයෙඊෂණ කටයුතු සඳහා පහසුකම්

පයෙඊෂකයාගේ උනන්දුව මත පයෙඊෂණ කටයුතු සඳහා වියළි කලාපීය වෘක්ෂලතා, පරිසර විද්‍යාව, සත්ත්ව හැසිරීම්, කණුදුපීවීන්, කාබන් තිර කිරීම, ශාක හා සත්ත්ව විශේෂ වගරීකරණය ආදිය කෙරෙහි අධ්‍යයනය කළ හැක.



මෙම වන උයනේ ඇති වැදගත්කම සැලකිල්ලට ගනිමින් පරිසර අමාත්‍යාංශය විසින් මෙම වන උයන ප්‍රධාන වශයෙන් විදේශීය සංචාරකයන් ඉලක්ක කර ගනිමින් පාරිසරික සංචාරක කමරාන්තය ප්‍රවර්ධනය සඳහා පහසුකම් වැඩිදියුණු කරමින් සංවර්ධනය කිරීමට හඳුනාගන්නා ලදී. පහසුකම් වැඩිදියුණු කිරීමේ අරමුණින් හඳුනාගත් ක්‍රියාකාරකම් පහත පරිදි වේ.

- ඇතුල්වීමේ දොරටුව ළඟ අඩි 10 x අඩි 10 ප්‍රමාණයේ ප්‍රවේශ පත්‍ර කවුළුවක් ඉදි කිරීම.
- ප්‍රධාන දොරටුව අසල නාම පුවරුවක් ස්ථාපිත කිරීම.
- උද්‍යානයේ වැට පරිසර හිතකාමී ලෙස සකස් කිරීම.
- පොපම් කෞතුකාගාරය ස්ථාපිත කිරීම.
- විවෘත දේශන කලාපය තුළ පහසුකම් වැඩි දියුණු කිරීම.
- එළිමහන් සම්මන්ත්‍රණ ශාලාව වැඩිදියුණු කිරීම.
- දේශන ශාලාවේ වහලය අලුත්වැඩියා කිරීම.
- මංපෙත් දිශාවන් අලුත්වැඩියා කිරීම.
- නව වැසිකිළි ඉදිකිරීම හා පවතින වැසිකිළිවල පහසුකම් වැඩිදියුණු කිරීම.
- තොරතුරු මධ්‍යස්ථානය නවීන උපකරණ යොදාගනිමින් වැඩිදියුණු කිරීම.
- සියළු විස්තර ඇතුළත් තොරතුරු පත්‍රිකාවක් සකස් කිරීම .එය විදේශීය සංචාරකයන් ඉලක්ක කර සකස් කිරීම.
- මෙම වන උයන පිළිබඳ වීඩියෝ පටයක් සකස් කිරීම.

ජාතික මූලික අධ්‍යයන ආයතනය විසින් මෙම වැඩ කටයුතු අවසන් කර ඇති අතර අද අප රැස්ව සිටින්නේ මෙම වන උයන පාරිසරික සංචාරක ගමනාන්තයක් ලෙස විවෘත කිරීමටයි. පරිසර අමාත්‍ය ගරු. නසීර් අහමඩ්, අධ්‍යාපන අමාත්‍ය ගරු සුසිල් ප්‍රේමජයන්ත මැතිතුමා, පරිසර අමාත්‍ය ලේකම්තුමා, අධ්‍යාපන අමාත්‍යාංශ ලේකම්තුමා, අතිරේක ලේකම්වරුන්, ජාතික මූලික අධ්‍යයන ආයතනයේ අධ්‍යක්ෂ මණ්ඩල නිලධාරීන් ඇතුළු සියළුම සම්භාවනීය අමුත්තන් රැස්ව සිටින්නේ මෙම වන උයන පාරිසරික සංචාරකයන් සඳහා විවෘත කිරීමටයි.

මෙම ආකාරයේ නව ප්‍රවධර්නයන් විදේශ විනිමය ඉපයීමටත් අප රට සතු පොහොසත් ජෛවවිවිධත්වය සංරක්ෂණය කරගනිමින් ප්‍රවලිත කිරීමටත් මහඟු අවස්ථාවක් මෙමගින් උදා වේ.